

التقرير السنوي ٢٠٠٩







جَمْعُ قَوْمٍ مِنْ بَنِي إِسْرَائِيلَ يُكَلِّمُ مَلَكًا مِنْ رَبِّهِمْ لَقَدْ كَلَّمْنَا شَاكِرًا إِذْ كَانُوا كَافِرِينَ

الصفحة

المحتويات

٤	أعضاء مجلس الإدارة
٧	تقرير مجلس الإدارة
١١	أضواء على العمليات
١٤	تفاصيل عن المشروع
١٨	نبذة عن المؤسسين
٢١	تقرير مراقب الحسابات حول تنظيم وإدارة الشركة
٢٢	مناقشة وتحليل الإدارة
٢٥	ميثاق تنظيم وإدارة الشركات
٢٧	تقرير مدققي الحسابات عن القوائم المالية
٢٨	القوائم المالية



أعضاء مجلس الإدارة والمدراء



ممثلاً عن :

دبليو. جي. تاوول وشركاه ش. م. م

-

مؤسسة الزبير ش م م

شركة سوجكس (عمان) ش م م

صندوق تقاعد وزارة الدفاع

-

تراكتيبيل بارتس اند ريبيرز م م ح

-

-

-

-

الهيئة العامة للتأمينات الإجتماعية

الفاضل / مرتضى بن احمد سلطان

الفاضل / شنكر كريشنا مورتى

الفاضل / سي.اس. بادرينات

الفاضل / عبدالرؤف ابودية

العميد ركن / محمد بن سليم المزيدي

الفاضل / بيير ديباو

الفاضل / مهيندر نات

الفاضل / فريدريك هينغ

الفاضل / جان فنودينديك

الفاضل / ماريو سفستانو

الفاضل / دانييل هكتور بلجرينى

الفاضل / غسان بن خميس الحشار

رئيس مجلس الإدارة

نائب الرئيس

عضو مجلس الإدارة

عضو مجلس الإدارة

عضو مجلس الإدارة

عضو مجلس الإدارة

عضو مجلس الإدارة

عضو مجلس الإدارة

عضو مجلس الإدارة

عضو مجلس الإدارة

عضو مجلس الإدارة

عضو مجلس الإدارة





الإدارة :

الرئيس التنفيذي
المدير الفني
المراقب المالي
المدير الإداري
أمين عام الشركة
الفاضل / آرنودي لمبرغ
الفاضل / سرينات هبير
الفاضل / اس. ام. طارق
الفاضل / جمال بن صالح البلوشي
الفاضل / زهير كراتشي والا





تقرير مجلس الإدارة

حضرات المساهمين الكرام،،،

نيابة عن أعضاء مجلس إدارة شركة صحار للطاقة ش م ع ع يسرني أن أقدم لكم التقرير السنوي السادس للشركة للسنة المنتهية في ٣١ ديسمبر ٢٠٠٩.

تأسست شركة صحار للطاقة في سنة ٢٠٠٤ بعد إرسائها مناقصة تنافسية على مشروع محطة صحار للكهرباء والمياه المستقلة. قامت الشركة ببناء وتملك محطة لإنتاج ٥٨٥ ميغاواط من الكهرباء ومحطة تحلية مياه البحر لإنتاج ٢٣ (مليون غالون إمبريالي يومياً) في منطقة ميناء صحار الصناعي. تقوم الشركة ومنذ بلوغ تاريخ التشغيل التجاري في ٢٧ مايو ٢٠٠٧ ببيع الكهرباء والمياه إلى الشركة العمانية لشراء الطاقة والمياه ش م ع م حسب إتفاقية شراء الطاقة والمياه طويلة الأجل.

بناء على إتفاقية شراء الطاقة والمياه طويلة الأجل ل ١٥ عاماً مع مشتري مضمون، فإن الشركة غير معرضة لمنافسات السوق وتتمتع بإيرادات مضمونة من حكومة سلطنة عمان. بقت الشركة محصنة نسبياً في أعقاب الهبوط الإقتصادي في ٢٠٠٩ وحيث أن الشركة كانت قد إنتهت من إعادة التمويل في ٢٠٠٨ فإنها لم تتأثر مباشرة بالنقص في توفر الإئتمان.

يتم تداول ٢٥٪ من أسهم الشركة في سوق مسقط للأوراق المالية وذلك بعد طرح الناجح لأسهم الشركة للإكتتاب العام في أغسطس ٢٠٠٨.

تميزت سنة ٢٠٠٩ بالأحداث المهمة التالية للشركة :

- توصلت الشركة في ٢٠٠٩ إلى تسوية نهائية مع مقاول الهندسة والمشتريات والبناء (شركة صحار العالمية للمقاولات والبناء) بشأن بعض مسائل الضمان المتبقية. تعمل الشركة الآن على إكمال تلك الإصلاحات عن طريق الأموال التي تسلمتها من شركة صحار العالمية للمقاولات والبناء حسب إتفاقية التسوية.
- قامت الشركة في يونيو ٢٠٠٩ بالدخول في عقد إدارة مع شركة إدارة الطاقة ش م م وذلك بعد إنهاء عقد الإدارة السابق مع شركة تنمية الطاقة ش م م. وحسب العقد الجديد ستقوم شركة إدارة الطاقة ش م م بتوفير جميع الخدمات الإدارية والموظفين إلى الشركة.
- قامت الشركة في ٢٧ يوليو ٢٠٠٩ بالدخول في إتفاقية تعديل إتفاقية شراء الطاقة والمياه لتزويد الشركة العمانية لشراء الطاقة والمياه بالمياه المقطرة. وحسب الإتفاقية الجديدة فإن الشركة تستطيع بيع ١٤,٠٠٠ متر مكعب في اليوم من المياه المقطرة إلى المصانع القريبة في منطقة ميناء صحار الصناعي دون التأثير على إيرادات الكهرباء والمياه الحالية حسب إتفاقية شراء الطاقة والمياه.

عملت محطة صحار بكل سلاسة وكفاءة خلال ٢٠٠٩ وهي السنة التشغيلية الثالثة للمحطة. وحققت الشركة خلال السنة نتائج جيدة جداً في مؤشرات الأداء الرئيسية. حافظت المحطة على جاهزيتها التجارية عند ٩٢,٢٧٪ للكهرباء و ٩٨,٩٢٪ للمياه.

سجلت الشركة في ٢٠٠٩ إنخفاضاً في إيرادات الدخل قبل تأجيلها وإستهلاكها من ٥٦,٨٤٨ الف دولار امريكي (٢١,٨٦٦ الف ريال عماني) في ٢٠٠٨ إلى ٥٥,٣٩٨ الف دولار امريكي (٢١,٣٢٨ الف ريال عماني) في ٢٠٠٩ وهي أعلى من الميزانية. تأثرت النتائج الصافية للشركة اثر إصدار قانون ضريبة الدخل الجديد في ١ يونيو ٢٠٠٩، ويعمل به اعتباراً من السنة الضريبية ٢٠١٠، والذي عدل كثيراً قواعد احتساب الإستهلاك وخاصة على الآلات والمعدات. وقد تغيرت طريقة احتساب الإستهلاك بموجب قانون ضريبة الدخل الجديد من القسط الثابت إلى طريقة احتساب قيمة الإستهلاك على أساس القيمة المتناقصة. ونظراً للتغيير أعلاه في قانون ضريبة الدخل، فإنه يتوجب على الشركة الاعتراف بالتزام إضافي عن الضريبة المؤجلة في ٣١ ديسمبر عام ٢٠٠٩ بمبلغ ١٥,٨٠٨ الف دولار امريكي (٦,٠٩٤ الف ريال عماني) مقارنة مع ٢٠٠٨ الامر الذي إستلزم أرصدة إفتتاحية. ويتوجب التأكيد على أن هذه ليست خسارة «نقدية» ولكن تسوية مؤقتة لتتماشى مع التقارير المالية الدولية الملائمة. إن التزام الضريبة المؤجلة هذا سوف ينعكس في السنوات المقبلة ويتقاص مع مصروفات الضريبة الحالية لتلك السنوات.

يوجد اختلاف في وجهات النظر مع المدققين حول مسألة الاعتراف بالإيرادات. تقوم الشركة بالاعتراف بالإيرادات على أساس إتفاقية شراء الطاقة والمياه حيث أن مثل تلك المعاملة لا تؤثر بأية حال على التدفقات النقدية و الربحية الإجمالية للشركة.

النتائج المالية والتشغيلية للمحطة موضحة في أجزاء أخرى من التقرير السنوي المرفق. أما فيما يخص السلامة فقد أتمت الشركة (في ديسمبر ٢٠٠٩) ١٥٠٠ يوم دون إصابات عمل وهو إنجاز تم الإحتفال به مع مقاول التشغيل والصيانة.

تواصل الشركة الإلتزام بمعايير قواعد و نظم إدارة الشركة بما يناسب ميثاق تنظيم و إدارة شركات مساهمة عامة الصادر عن الهيئة العامة لسوق المال.

ختاماً، طلبت الشركة العمانية لشراء الطاقة والمياه ش م ع م من شركة صحار للطاقة دراسة إمكانية إضافة سعة كهربائية جديدة، بالإضافة إلى السعة التعاقدية المضمونة الحالية لشركة صحار للطاقة حسب إتفاقية شراء الطاقة والمياه، ومن منطلق أهداف الشركة في تشجيع التنمية في السلطنة، فإن شركة صحار للطاقة تأمل خلال ٢٠١٠ في الدخول في إتفاقية طويلة الأجل مع الشركة العمانية لشراء الطاقة والمياه في هذا الشأن.

أغتتم هذه الفرصة لأشكر جميع المعنيين بتشغيل محطة صحار وموظفي الشركة لجهودهم وتفانيهم.

و نيابة عن مجلس إدارة الشركة أتوجه بالامتنان للمقام السامي لحضرة صاحب الجلالة السلطان قابوس بن سعيد المعظم وحكومته الرشيدة لتشجيعهم المتواصل للقطاع الخاص، سائلين المولى عزوجل أن يحفظهم جميعاً.

و السلام عليكم ورحمة الله وبركاته...

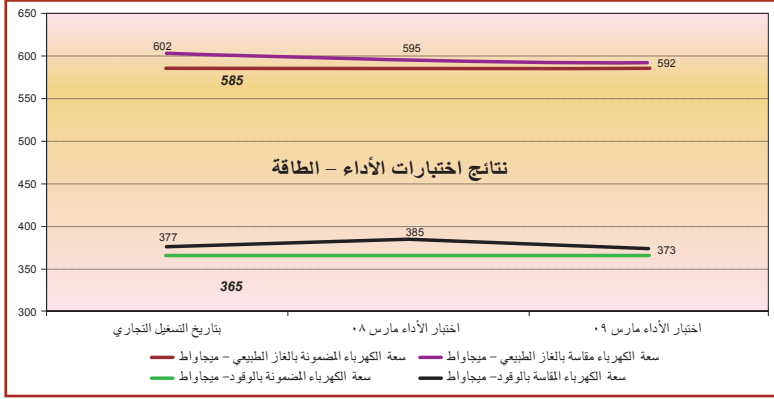
مرتضى بن أحمد بن سلطان
رئيس مجلس الإدارة





أضواء على العمليات

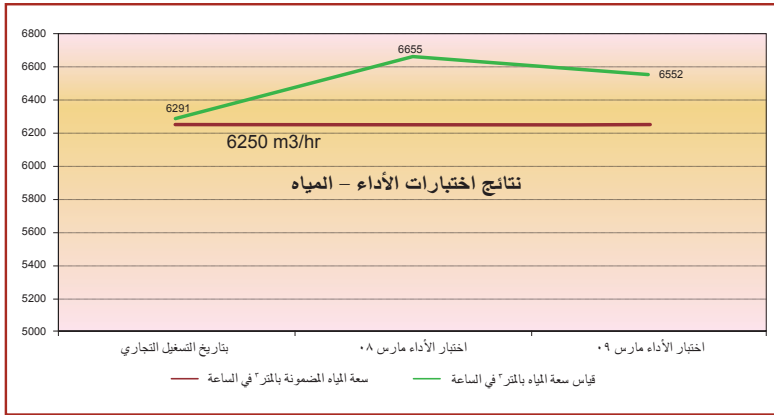
السعة



تعرف السعة الإنتاجية للمحطة بإجمالي الطاقة الكهربائية (ميجاواط) و المائبة (متر^٣/يوم) المنتجة ضمن إشتراطات بيئية محددة (شروط مرجعية الموقع). تبلغ سعة الطاقة التعاقدية لمحطة شركة صحار للطاقة بموجب إتفاقية شراء الطاقة و المياه ٥٨٥ ميجاواط و ٦,٢٥٠ متر^٣/ساعة مستمرة على مدى ١٥ عاماً حسب مدة إتفاقية شراء الطاقة والمياه. وتوضح إختبارات الأداء حتى تاريخه أن الأداء يفوق المضمون (أنظر إلى الرسم البياني أدناه). من المتوقع إنخفاض سعة الطاقة هذه خلال عمر مدة إتفاقية شراء الطاقة و المياه نتيجة التآكل الطبيعي للمحطة غير أنه من المتوقع بقاء

سعة الطاقة فوق ٥٨٥ ميجاواط و ٦,٢٥٠ متر^٣/ساعة وذلك لمقابلة الشروط التعاقدية المنصوص عليها في إتفاقية شراء الطاقة والمياه.

الجاهزية



الجاهزية هي حجم الوقت الذي تبقى فيه المحطة جاهزة فنيا لإنتاج الطاقة والمياه حسب المواصفات. طبقاً لإتفاقيات المشروع ينبغي أن تبقى جاهزية محطة شركة صحار للطاقة بنسبة ١٠٠٪ في وقت الصيف. أما في الشتاء فإن الجاهزية يجب أن تبقى عند ٨٥٪ للكهرباء و ٨٧٪ للمياه. تم تخصيص فاقد قسري بنسبة ٢٪ في ميزانية الشركة. الفاقد القسري الحقيقي في ٢٠٠٩ كان ٥٠٪ للكهرباء و ٣١٪ لمحطة المياه.

مجموع الطاقة الكهربائية الجاهزة خلال ٢٠٠٩ كان ٤٧٢٣,٨ جيجاواط ساعة والذي يمثل نسبة جاهزية تبلغ ٩٢,٣٧٪.

مجموع المياه الجاهزة خلال ٢٠٠٩ كان ٥٠,٩٠٩,٢١٨ متر مكعب والذي يمثل نسبة جاهزية تبلغ ٩٢,٩٨٪.

الإعتمادية

إعتمادية المحطة هي قدرة المحطة في تسليم الجاهزية المعلنة. و حسب الإتفاقية مع الشركة العمانية لشراء الطاقة والمياه فإن أي فشل



في تسليم جاهزية السعة المعلنه سيتم التعامل معه كفاقد قسري. إن أهداف شركة صحار للطاقة هي تقليل هذه الفواقد القسرية. فخلال ٢٠٠٨ كان الفاقد القسري للكهرباء عند ٥٠,٥٠٪ الأمر الذي نتج عنه نسبة إعتمادية بلغت ٩٩,٥٠٪. أما معدل الفاقد القسري للمياه فكان عند ٠,٢١٪ أي نسبة إعتمادية بلغت ٩٩,٦٩٪.

كفاءة المحطة (معدل الحرارة)

يتم قياس كفاءة المحطة إستناداً إلى قيمة الحرارة المطلوبة لإنتاج وحدة واحدة من الطاقة. تبين الكفاءة الواضحة في إختبارات الأداء الأصلية أن النتائج أفضل من المتطلبات التعاقدية حسب إتفاقية شراء الطاقة و المياه حيث يحمل ذلك مؤشرات إيجابية للشركة.

يبلغ معدل الحرارة التعاقدية ٨,٩٩٧ ميغاجول/ميغواط ساعة للغاز الطبيعي. أوضحت إختبارات الأداء المبدئية معدل حرارة بلغ ٨,٥١٢ ميغاجول/ميغواط ساعة.

إستخدام المحطة

تم خلال ٢٠٠٩ تسليم ٤,٣١١٩ جيجاواط ساعة من الكهرباء و الذي يمثل معامل إستخدام للمحطة بنسبة ٦٥,٩٪. بلغت كمية المياه التي تسلمتها ٣٢,١٤٨,٧١١ متر مكعب الأمر الذي يمثل معامل إستخدام للمحطة بنسبة ٦٣,١٥٪.

تسليم الطاقة و المياه

مجموع الطاقة الكهربائية التي تم تسليمها للشبكة في ٢٠٠٩ كان ٤,٣١١٩ جيجاواط ساعة و مجموع المياه التي تم تسليمها إلى الشبكة ٣٢,١٤٨,٧١١ متر^٣. يوضح الرسم البياني التالي التطور الاحصائي للمحطة منذ تاريخ التشغيل التجاري.

تأثيرات المد الأحمر في مياه البحر

يعتبر وقوع ظاهرة المد الأحمر أمر شائع في سواحل السلطنة. والمد الأحمر هو إسم شائع لظاهرة تعرف بإسم إزدهار الطحالب وهي حالة تتجمع فيها الطحالب وبسرعة. وهذه الطحالب، و المعروفة علمياً بالعوالق النباتية، مجهرية وحيدة الخلية مثل الكائنات

النباتية تتشكل في بقع يمكن رؤيتها على سطح الماء.

عُرقلت تلك الحالات عمليات الشركة مرتين خلال ٢٠٠٩، واحدة في يناير والآخرى في أبريل. وافقت الشركة العمانية لشراء الطاقة والمياه على مطالبة شركة صحار بإعلان حالة القوة القاهرة. وعلى ذلك الأساس سيتم تمديد إتفاقية شراء الطاقة والمياه لمدة ١١,٥ يوم.

تقوم تلك الطحالب بعرقلة عملية سحب مياه البحر حيث لم تتمكن شركة مجيس للخدمات الصناعية (الشركة المسؤولة عن كلورة مياه البحر) من مقابلة مستويات الكلور المطلوبة حسب إتفاقية سحب مياه البحر. أعلنت شركة مجيس للخدمات الصناعية حالة القوة القاهرة نتيجة المد الأحمر حيث تم إستهلاك جميع الكلور الذي توفره مولداتهم. و بينما لم تستطع الشركة في حينه تشغيل محطة مياه الشرب بسبب الرائحة الكريهة في المياه نتيجة تقلبات مستوى تركيزات الكلور، إلا أنها واصلت تزويد الصناعات بالمياه المقطرة. وبالرغم من الظروف المخففة، فإن الشركة تقوم بالتنسيق مع شركة مجيس للخدمات الصناعية للوصول إلى تحسين جرعات الكلور من شركة مجيس للخدمات الصناعية.

الصيانة

تم إجراء عملية الصيانة على وحدة التحلية MSF رقم ١ لمدة ٢٢ يوم في ديسمبر ٢٠٠٩. شملت الأعمال الصيانة السنوية المعتادة إضافة إلى إستبدال نوافثات الهواء الثانوية والصمام العازل لتوريد مياه البحر و ما بعد المكثفات. إضافة إلى ذلك تم إستبدال ٣٠٪ الأكثر ضرراً من أنبوب مياه البحر الحالي بأنايب مبطنة بالمطاط. جميع الإستبدالات تمت حسب إتفاق التسوية على مسائل الضمان المتبقية مع مقاول مقاول الهندسة و الشراء و البناء.

من المتوقع البدء بأعمال مشابهة خلال الربع الاول من ٢٠١٠ لضمان إعتيادية المحطة في جميع ظروف التشغيل.

إضافة إلى ماورد أعلاه، فقد تم القيام بأعمال الصيانة الدورية لوحدات الكهرباء و وحدات تحلية المياه و باقي أجزاء المحطة.

مسائل الضمان مع مقاول الهندسة و الشراء و البناء

توصلت الشركة هذا العام إلى تسوية نهائية مع مقاول الهندسة والمشتريات والبناء، شركة صحار العالمية للمقاولات والبناء بشأن بعض مسائل الضمان المتبقية. و عليه فقد تقرر إستكمال تلك الأنشطة خلال قطع التيار في شتاء ٢٠٠٩-٢٠١٠ و شتاء ٢٠١٠-٢٠١١. تم الإنتهاء من الأعمال المقررة في شتاء ٢٠٠٩-٢٠١٠ بنجاح.

تفاصيل عن المشروع

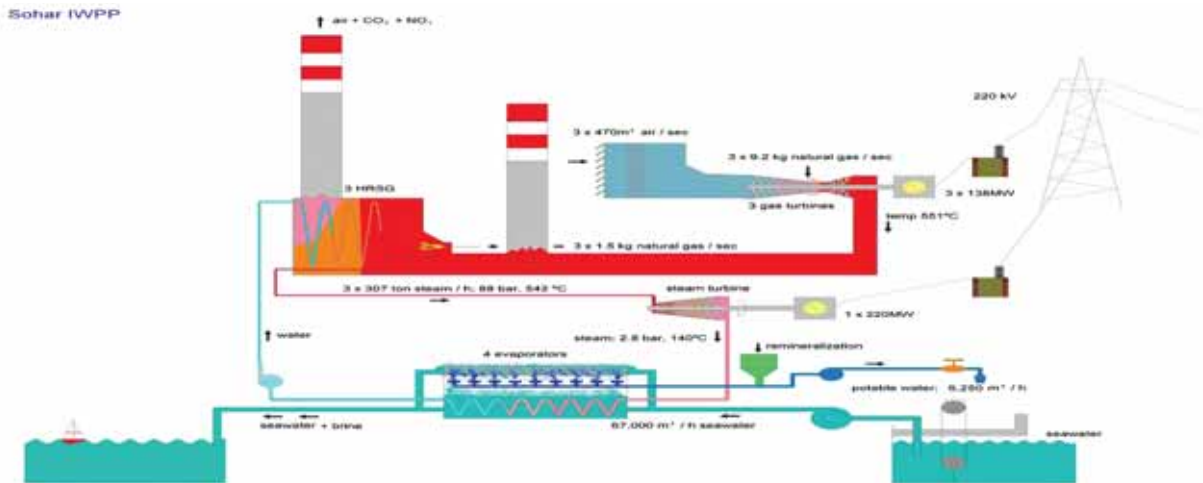
نبذة تاريخية عن المشروع

تم إسناد المشروع من قبل الحكومة للمؤسسين وهم : سوبز تراكتيبيل اس. ايه. و الشركة الوطنية للتجارة و شركة سوجكس عمان ش م م و صندوق تقاعد وزارة الدفاع و شركة دبليو جي تاول ش م م و مؤسسة الزبير ش م م و تم الإسناد بعد طرح مناقصة تنافسية. قام المؤسسون بتأسيس شركة صحار للطاقة ش م م بهدف الدخول في اتفاقيات المشروع و تنفيذه.

تأسست شركة صحار للطاقة على أساس نظام البناء و التملك و التشغيل (BOO) حيث يمكنها هذا النظام من الإستمرار في تشغيل المحطة إلى ما بعد مدة المشروع المحددة بخمسة عشرة عاما سواء من خلال تمديد إتفاقية شراء الطاقة و المياه (في حالة موافقة الشركة العمانية لشراء الطاقة و المياه) أو عبر البيع في سوق كهرباء متحرر من المتوقع وجوده مستقبلا. و الجدير بالذكر هنا أن العمر الافتراضي للمحطة هو ٢٠ عاما. المشاريع السابقة مثل مشروع الكامل للطاقة و AES بركاء تم تأسيسهما بنفس نظام (BOO) أما مشروع محطة كهرباء منح التابع للشركة المتحدة للطاقة فقد تم بناءه على أساس BOOT (بناء و تملك و تشغيل و تحويل الملكية) حيث سيتم تحويل المشروع إلى الحكومة عند إنتهاء فترة العقد.

تقع محطة صحار للطاقة التي تبلغ قدرتها ٥٨٥ ميغاواط والتي تعمل بالدورة المركبة بالغاز الطبيعي و محطة تحلية المياه التي تبلغ طاقتها الانتاجية ١٥٠,٠٠٠ متر^٣/يوم في منطقة ميناء صحار الصناعي بمنطقة الباطنة في سلطنة عمان. يقع الموقع استراتيجيا بالقرب من نظام نقل الغاز و شبكة الخطوط الكهربائية.

يستخدم الجزء المعني بإنتاج الطاقة الكهربائية في المحطة ثلاثة توربينات غاز من طراز سيمنس SGT5-2000E (تعرف سابقاً باسم ٧٩٤,٢) تشغل ثلاث مولدات كهربائية مركب على كل واحد منها مولدات بخار إستعادة الحرارة (HRSG) و التي تستفيد من حرارة عوادم التوربينات. يتم تزويد البخار و غاز العادم إلى توربين تكثيف لإكمال الدورة الموحدة. التوربين من صناعة شركة الستوم و هي إحدى الشركات العالمية الرائدة في مجال تقنية توربينات البخار. يتم تزويد البخار المتبقي المنتج من مولدات بخار إستعادة الحرارة إلى محطة التحلية. و تشكل مولدات بخار إستعادة الحرارة دورة ضغط طبيعي مزدوجة بتدفق غاز افقي. و تصنع هذه المولدات شركة دوسان هيفي انديستريز DHI وهي مورد معروف لمولدات بخار إستعادة الحرارة.



تم تركيب أربع وحدات تحلية متعددة المراحل MSF في المحطة تصل الطاقة الإنتاجية الإجمالية لكل واحدة منها ٢٢،٧٥٠ متر^٣/يوم حسب شروط التصميم وهي من صنع شركة DHI دوسان هيفي انديستريز التي تعتبر أحد أكبر خبراء تزويد وحدات التحلية من نوع MSF. يوجد في كل وحدة ١٧ مرحلة استعادة حرارة و ٢ محطات طرح حرارة ويصل معدل ادائها الى ٨،٢ كيلوغرام مياه مقطرة لكل كيلوغرام بخار بدرجة حرارة توربين ١٠٨ درجة مئوية ضمن الشروط المرجعية.

تعتبر منشآت سحب و طرح مياه البحر جزء من المنشآت العامة في منطقة ميناء صحار الصناعي و تعود ملكيتها لوزارة الاقتصاد الوطني و يتم تشغيلها بواسطة شركة مجيس للخدمات الصناعية. يتم تصدير مياه الشرب عبر وصلة عند حدود الموقع إلى شبكات نقل المياه التابعة للشركة العمانية لشراء الطاقة و المياه. يوضح الرسم التالي مختصر العملية:

تعود ملكية أرض المحطة إلى الحكومة (ممثلة بوزارة النقل و الإتصالات) التي دخلت في إتفاقية حق إنتفاع مع شركة ميناء صحار الصناعي ش م ع م. و دخلت شركة ميناء صحار الصناعي ش م ع م في إتفاقية حق إنتفاع فرعية مع شركة صحار للطاقة لمدة ١٥ عاماً (قابلة للتجديد لفترة ١٠ سنوات أخرى). إضافة إلى ذلك، تعهدت وزارة النقل و الإتصالات لشركة صحار للطاقة بتمديد الإيجار حتى ٢٠ سنة من خلال إتفاقية مباشرة لحق الانتفاع الفرعي.

يتم تزويد الغاز الطبيعي من قبل وزارة النفط و الغاز إلى محطة تخفيض الضغط لتزويد المستهلكين في منطقة ميناء صحار الصناعي. تقوم الطاقة المنتجة عن مولدات التوربين الغازية بتغذية المحطة الإضافية حيث يتم تصديرها إلى الشبكة عبر محطة فرعية بقدرة ٢٢٠ كيلو فولت و المملوكة من قبل الشركة العمانية لنقل الكهرباء.

١ - الإطار التعاقدى

المشتري

يتم بيع كل مخرجات سعة المحطة عبر عقد واحد طويل الأجل مع الشركة العمانية لشراء الطاقة و المياه ش م ع م حتى ٣١ مارس ٢٠٢٢. بعد ذلك التاريخ ستقوم الشركة إما بتمديد عقد شراء الطاقة و المياه مع الشركة العمانية لشراء الطاقة و المياه أو أن تقوم ببيع كل إنتاجها إلى سوق كهرباء متحررة أو إلى زبائن معينين حسب تطور قوانين السوق الموضوعة من قبل الهيئة التنظيمية.

الوقود

يتم توريد الغاز الطبيعي من وزارة النفط و الغاز لمدة ١٥ سنة (تبدأ و تنتهي مع إتفاقية شراء الطاقة و المياه) و طبقاً لإتفاقية بيع الغاز الطبيعي سيتم تزويد الغاز الطبيعي إلى نقطة تسليم الغاز في المحطة. و في حال عدم توفر الغاز طبقاً للمواصفات فإن شركة صحار للطاقة مضطرة إلى تشغيل المحطة بوقود الديزل لمدة ٢ أيام متواصلة طبقاً لشروط إتفاقية شراء الطاقة و المياه و إتفاقية بيع الغاز الطبيعي. سيتم تعويض شركة صحار للطاقة عن التكاليف الإضافية التي تترتب على تشغيل المحطة بوقود الديزل أية تدني في معدل السعة المحددة سلفاً الذي قد ينشأ بسبب ذلك.

مياه البحر

يتم توفير مياه البحر الخام عبر وزارة الاقتصاد الوطني لمدة ١٥ عاماً (تبدأ و تنتهي مع إتفاقية شراء الطاقة و المياه). و حسب إتفاقية سحب مياه البحر فإن مسؤولية شركة مجيس للخدمات الصناعية هي تشغيل و صيانة و توفير مرافق سحب و طرح مياه البحر و توفير مياه مكلورة إلى شركة صحار للطاقة مقابل أن تقوم شركة صحار للطاقة بالدفع شهرياً إلى شركة مجيس للخدمات الصناعية.

الربط الكهربائي

يتم تصدير الطاقة المنتجة إلى نقطة التوصيل في المحطة الفرعية ٢٢٠ كيلوفولت في الشبكة المملوكة من قبل الشركة العمانية لنقل الكهرباء حسب إتفاقية توصيل الكهرباء و السارية لمدة ١٥ عاما (تبدأ و تنتهي مع إتفاقية شراء الطاقة).

الربط المائي

حسب إتفاقية شراء الطاقة و المياه فإن مياه الشرب يتم تصديرها إلى مرافق التخزين و الشبكة التالية التابعة للهيئة العامة للكهرباء و المياه حسب إتفاقية الربط المائي و السارية لمدة ١٥ عاما (تبدأ و تنتهي مع إتفاقية شراء الطاقة و المياه). قامت الشركة العمانية لشراء الطاقة و المياه و شركة مجيس للخدمات الصناعية خلال فترة التشغيل المبدئي لمحطة المياه بالطلب من شركة صحار للطاقة توفير مياه مقطرة (مياه ناتجة عن التبخير قبل أن تكون صالحة للشرب) وذلك لمقابلة الطلب في منطقة صحار الصناعية. و لأسباب الحاجة الملحة لتلك المياه من بعض الصناعات فقد قامت شركة صحار للطاقة بالدخول في مارس ٢٠٠٨ في عقد مؤقت حيث يتم توفير كميات بسيطة إلى الشبكة المؤقتة لشركة مجيس للخدمات الصناعية. في يوليو ٢٠٠٩ تم الدخول في عقد طويل الأمد مع الشركة العمانية لشراء الطاقة و المياه. تمت دراسة مسألة التزويد طويلة الأمد و تبين عدم وجود مخاطر للتصاميم الأصلية للمشروع بل إنها ستضيف مزيد من الإيرادات إلى إيرادات إتفاقية شراء الطاقة و المياه الأصلية.

مقاول الهندسة و الشراء و البناء

قامت الشركة بالدخول في عقد مقاول الهندسة و الشراء و البناء مع شركة صحار العالمية للمقاولات و البناء و التي دخلت في عقد بالباطن مع شركة دوسان هيفي اندستريز. تم الإنتهاء من أعمال الإنشاءات في ٢٠٠٧. تم تسوية بعض المطالبات المتبقية حسب إتفاقية التسوية في مارس ٢٠٠٨. إنتهت فترة ضمان مقاول الهندسة و الشراء و البناء في ٢٨ مايو ٢٠٠٨ و تم الإنتهاء من تسوية بعض المسائل المتبقية القليلة في ٢٠٠٩ حسب فترة الضمان المجددة.

مهندس المالك

قامت شركة إلكترووات للهندسة - عمان مكان مهندس المالك بالإتصال مباشرة مع شركة صحار العالمية للمقاولات و البناء لمراجعة التصاميم و المراقبة و خدمات الإشراف على موقع المشروع.

مقاول التشغيل و الصيانة

تقوم شركة صحار للتشغيل و الصيانة ش م م بأعمال التشغيل و الصيانة للمحطة و التي هي جزء من شركة سويز تراكتيبيل للتشغيل و الصيانة - عمان ش م م (ستومو) و هي شركة ذات خبرة تشغيلية في المنطقة. يشمل العقد بصورة عامة التالي:

- المتابعة اليومية لعمليات المحطة و شراء قطع الغيار و أعمال الصيانة الضرورية و أعمال الصيانة الدورية.
- التدريب و الموارد البشرية.
- سياسات و إجراءات الصحة و السلامة.
- إصدار و تسجيل الفواتير بناء على برنامج طلب الوقود و نظام السداد.
- إجراء إختبارات الأداء و إصدار التقارير الشهرية.
- إدارة المخزون و النفايات.

ينتهي عقد التشغيل و الصيانة بتاريخ إنتهاء إتفاقية شراء الطاقة و المياه. إن الإلتزامات القائمة على شركة صحار للتشغيل و

الصيانة بخصوص الأداء و الدفع مضمونة التعويض عبر عدد من المؤسسات من قبل كل من شركة سويز تراكتيبيل اس ايه و مجموعة سهيل بهوان القابضة.

٢- تفاصيل الإيرادات

تتألف إيرادات التشغيل من رسوم السعة و رسوم الطاقة و مخرجات المياه. تخضع هذه العوائد لمؤشر سعر صرف الريال العماني - الدولار الأمريكي و مؤشر شراء الطاقة الأمريكي و مؤشر الاسعار للمستهلك العماني.

رسوم السعة

يتم دفع رسوم السعة عن كل ساعة تبقى فيها المحطة جاهزة للإنتاج و تدفع من قبل الشركة العمانية لشراء الطاقة و المياه. تتكون رسوم السعة من مجموع الرسوم التالية:

١- رسوم الإستثمار: و تغطي تكاليف رأس المال و التكاليف الأخرى المرتبطة بالمشروع مثل سداد الضرائب و خدمة الدين و العوائد على رأس المال.

٢- رسوم التشغيل الثابتة و الصيانة: و تغطي تكاليف التشغيل و الصيانة الثابتة للمحطة و التكاليف الأخرى المرتبطة بالمحطة.

٣- رسوم القطاع الجديد: تغطي رسوم الترخيص حسب قانون القطاع.

حوادث القوة القاهرة

في حالة تم منع أو إعاقة شركة صحار للطاقة من القيام بالالتزاماتها لأسباب خارجة عن سيطرة شركة صحار للطاقة فإن ذلك يمثل حادثة قوة القاهرة. تم إعتامد الحوادث التالية كقوة القاهرة من قبل الشركة العمانية لشراء الطاقة و المياه بعد أن قامت شركة صحار للطاقة و بعد التثبت بالأدلة بإعلان الحوادث التالية كحوادث قوة القاهرة :

الرقم المسلسل	وصف مختصر	الفترة بالأيام
١	مياه البحر الموردة خارج المواصفات - التلوث بسبب المد الأحمر	٥,٥
٢	إنقطاع توريد مياه البحر - التلوث بسبب المد الأحمر	٦,٠

حسب إتفاقية شراء الطاقة و المياه فإن إعلان حادثة القوة القاهرة ينتج عنه تمديد فترة الإتفاقية بنفس مقدار مدة حادثة القوة القاهرة. يتم تأخير الإيرادات خلال حوادث القوة القاهرة و تدفع خلال فترة التمديد.

رسوم الطاقة و مخرجات المياه

رسوم الطاقة و مخرجات المياه هي الكلفة الهامشية قصيرة المدى للكهرباء و المياه المنتجة إلى و المدفوعة من قبل الشركة العمانية لشراء الطاقة و المياه وهي مجموع التالي:

١. تكاليف التشغيل المتغيرة

٢. تكاليف بدأ التشغيل: تدفع لشركة صحار للطاقة كتكاليف بدأ التشغيلات.

رسوم الوقود

يقوم ذلك نظرياً على إستهلاك الغاز الطبيعي لإنتاج الكهرباء و إنتاج المياه و الذي يحتسب بمساعدة برنامج طلب الوقود و على أساس معدل الحرارة التعاقدية.

نبذة عن المؤسسين

١. تراكتيبيل بارتس أند ريبيرز م م ح (كهربيل م م ح)

تراكتيبيل بارتس أند ريبيرز م م ح هي إحدى الشركات المملوكة بالكامل لشركة جي دي اف سويز الدولية للطاقة وهي الذراع المسؤول في جي دي اف سويز الدولية للطاقة عن أنشطة المجموعة في منطقة الشرق الأوسط. تقوم جي دي اف سويز الدولية للطاقة بتطوير وتشغيل مشاريع الطاقة حول العالم. ويمكنها العمل في مجالي الكهرباء والغاز من الاستفادة من تقارب العلاقة بين هذه المصادر للطاقة.

يقع المقر الرئيسي لشركة جي دي اف سويز الدولية للطاقة في مملكة بلجيكا ولديها عمليات في أوروبا (خارج فرنسا)، أمريكا الشمالية وأمريكا اللاتينية والشرق الأوسط آسيا وأفريقيا. تبلغ سعة الطاقة المثبتة لديها أكثر من ٥٩ جيجاواط منتشرة في ٣٠ دولة مستخدمة تشكيلة متنوعة من مصادر الوقود والتكنولوجيا حيث يساعدها ذلك أن تكون منتج رخيص للطاقة ولتقليل المخاطر. يعمل لديها أكثر من ٢٥,٠٠٠ موظف وقد بلغت إيرادات مبيعاتها في ٢٠٠٨, ٢٠,٥ مليار يورو.

جي دي اف سويز الدولية للطاقة هي أحد المستوردين الرئيسيين للغاز في أسواق الولايات المتحدة الأمريكية ولاعب مهم في حوض الاطلسي. لدى الشركة نشاط في نقل وتوزيع الغاز في أمريكا الشمالية والجنوبية وآسيا كما أن لديها خطوط نقل لربط منشأتها مع مناطق المستهلكين الرئيسية أو مباشرة إلى عملائها.

إن أحد فلسفات جي دي اف سويز الدولية للطاقة هو تبني الحاجات الضرورية للزبائن من خلال مساندهم في تحويل المحطات إلى الغاز الطبيعي وذلك لتخفيض التكاليف وزيادة الفعالية والكفاءة والسلامة. كما تقوم بتقديم خدماتها للمحطات المزدوجة المرتبطة بالماء، البخار، وشبكات توزيع المياه مع تقديم جميع الضمانات المعتمدة والكفاءة لمستويات عالية من الإنتاج.

أصبحت جي دي اف سويز الدولية للطاقة في ٢٠٠٦ المطور الأول لمشاريع الكهرباء والمياه في منطقة الشرق الأوسط حيث تقوم بإدارة ١٢,٣٩٦ ميجاواط من الطاقة الكهربائية و٨,١ مليون متر مكعب من المياه في اليوم. أكدت جي دي اف سويز الدولية للطاقة في عام ٢٠٠٨ مكانتها في المقدمة حيث إنتهت من تمويل مشروع سويحات ٢ في أبوظبي - دولة الامارات العربية المتحدة (١,٥٠٧ ميجاواط من الكهرباء و٦١٠,٤٥٤ متر مكعب في اليوم من المياه) ومشروع الدر في مملكة البحرين (١,٢٣٤ ميجاواط من الكهرباء و٢١٨,٠٠٠ متر مكعب من المياه في اليوم).

قامت الشركة الوطنية للتجارة وفي أعقاب الإكتتاب العام ببيع أسهمها في شركة صحار للطاقة إلى جي دي اف سويز الدولية للطاقة التي تمتلك حاليا ٤٥٪ من أسهم الشركة.

٢. دبليو. جي. تاول وشركاه ش.م.م («تاول»)

تأسست شركة دبليو.جي. تاول في عام ١٨٦٦ حيث نمت وحافظت على مركزها المتميز كإحدى الشركات الرائدة في سلطنة عمان حيث لديها مصالح في مايزيد عن ٤٠ نوعاً من الصناعة حيث تشمل أنشطتها التجارية التالي:

توزيع البضائع سريعة الاستهلاك، تنمية العقارات السكنية والتجارية، صناعات الأصباغ، الألبان، المفروشات والستائر الخ... و الخدمات الخاصة بالنقل البحري والتأمين والاتصالات.

و خلافاً لما تم ذكره أعلاه، فإن الشركة لديها مصالح في مجالات السيارات، الطباعة، بيع التجزئة، خدمات الحاسب الآلي، مواد البناء، المواد الكهربائية، الهندسة، الخ...

و للشركة سبق في دخول علامات تجارية مشهورة إلى أسواق السلطنة مثل: يونيليفر، نستله، مارس، كولجيت، الشركة البريطانية الأمريكية للتبغ، مازدا، بريدجستون، اصباغ جوتن الخ.. سواء كان ذلك بالمشاركة أو كون الشركة هي الموزع الحصري.

يقع المكتب الرئيسي للمجموعة في سلطنة عمان و يوجد لديها مكاتب في دبي، الكويت و ايران. وتفخر الشركة في أنها تدار بكل كفاءة وإقتدار من قبل مجلس ادارة يتكون من الأفاضل: حسين جواد (رئيس مجلس الإدارة)، توفيق بن احمد سلطان (نائب رئيس مجلس الإدارة)، أنور بن علي سلطان، مرتضى بن احمد سلطان، جميل بن علي سلطان، حسن بن قمر سلطان، مشتاق بن قمر سلطان، محمد بن علي عبدالامير سلطان و عماد سلطان.

٣. مؤسسة الزبيرش.م.م («الزبير»)

نمت مؤسسة الزبير ش.م.م منذ إنشائها في سنة ١٩٦٧ بشكل مطرد حيث أصبحت مجموعة متعددة الأنشطة تتكون من حوالي ٦٠ شركة مملوكة بالكامل لها وأخرى تابعة وأخرى مع شركاء، تعمل في سلطنة عمان وبقية الشرق الأوسط و أوروبا والولايات المتحدة الأمريكية. وللمجموعة حضور قوي في سوق السيارات، الأثاث، الكهرباء، المعلومات و تقنية الإتصالات، العقار و الإنشاءات، التمويل، السياحة، الصناعة و التجارة و مجموعة الخدمات و المنتجات.

وبالإعتماد على الموارد ذات الجودة العالية والخبرة التشغيلية، فإن مؤسسة الزبير تقوم بلعب دور ريادي في العديد من المشاريع الوطنية المهمة في مجالات الصناعة، الخدمات العامة، التقدم التكنولوجي والخدمات المالية. وتعمل المؤسسة بانتظام في التعرف والمشاركة في المشاريع الجديدة لتلبية الإحتياجات الإجتماعية والإقتصادية في سلطنة عمان.

تدار الشركات التابعة للمؤسسة من قبل فريق عمل عالمي محترف. إن التأكيد على الشفافية والإعتماد على نمط إدارة محترف جعلت مؤسسة الزبير إحدى أهم الأسماء اللامعة والموثوقة في سلطنة عمان والشرق الأوسط.

٤. صندوق تقاعد وزارة الدفاع

صندوق تقاعد وزارة الدفاع هو مؤسسة قانونية عامة منظمة و مسجلة حسب المرسوم السلطاني رقم ٩٣/٨٧ الصادر في ٢٩ ديسمبر ١٩٩٢. يعتبر صندوق تقاعد وزارة الدفاع أحد أكبر صناديق التقاعد في سلطنة عمان و مستثمر رئيسي في سوق المال المحلي في مجال رأس المال و السندات كما أنه نشط في المشاريع الاستثمارية و الأنشطة العقارية. و يمثل الصندوق في مجالس إدارة عدة مؤسسات مرموقة في سلطنة عمان.

٥. شركة سوجكس (عمان) ش م م

بدأت شركة سوجكس (عمان) ش م م أعمالها كشركة مقاولات صغيرة في ١٩٧١. بدأت بعد ذلك في المساهمة و بصورة واضحة في عملية التنمية في سلطنة عمان لمقابلة النمو المتسارع. نمت شركة سوجكس (عمان) و في فترة وجيزة إلى مجموعة شركات متعددة الجنسيات تمتد أنشطتها في الشرق الأوسط و أوروبا والولايات المتحدة الأمريكية.

واصلت سوجكس (عمان) و بصفتها شريك في مجموعة سوجكس العالمية بالمساهمة في سلطنة عمان عبر مشاريع التوريد و الإنشاءات و الخدمات في مجموعة من المشاريع الكبيرة و في مختلف المجالات مثل الإنشاءات المدنية و عقود تسليم المفاتيح و كمقاول التشغيل و الصيانة في مشاريع الكهرباء و تحلية المياه، إضافة إلى خطوط نقل الكهرباء و الأعمال المصاحبة للمحطات الفرعية و في مشاريع زيادة جهد التوصيل حتى ١٣٢ كيلوفولت.

في ١٥ نوفمبر ١٩٨٤ استحوذت مجموعة شركات بهوان على كل شركة سوجكس و أعادت تسميتها باسم شركة سوجكس (عمان) ش م م و تلى ذلك فك جميع الارتباطات القانونية مع شركة سوجكس العالمية.



إلى مساهمي شركة صحار للطاقة ش.م.ع.ع

لقد قمنا بالإجراءات المنصوص عليها في تعميم الهيئة العامة لسوق المال رقم ٢٠٠٣/١٦ م بتاريخ ٢٩ ديسمبر ٢٠٠٣ م حول تقرير تنظيم وإدارة شركة صحار للطاقة ش.م.ع.ع المرفق وتطبيق مبادئ تنظيم وإدارة الشركات وفقاً لميثاق تنظيم وإدارة شركات المساهمة العامة الصادر بموجب التعميم رقم ٢٠٠٢/١١ م بتاريخ ٣ يونيو ٢٠٠٢ م وتعديلاته وقواعد وتوجيهات الهيئة العامة لسوق المال حول الإفصاحات الصادرة بالقرار الإداري رقم ٥ الصادر من الهيئة العامة لسوق المال بتاريخ ٢٧ يونيو ٢٠٠٧ م. قمنا بالمراجعة وفقاً للمعايير الدولية للخدمات ذات العلاقة والتي تتم بناء على إجراءات متفق عليها. وقد تمت هذه الإجراءات لمساعدتكم فقط في تقييم التزام الشركة بالميثاق الصادر عن الهيئة العامة لسوق المال.

وفيما يلي ما توصلنا إليه :

وجدنا أن تقرير الشركة عن تنظيم وإدارة الشركة يعكس بصورة عادلة تطبيق الشركة لأحكام الميثاق ويخلو من أي أخطاء جوهرية.

وبما أن الإجراءات أعلاه لا تشكل تدقيقاً أو مراجعة وفقاً لمعايير التدقيق الدولية أو المعيار الدولي لعمليات المراجعة ، فلا نعرب عن أي تأكيدات بخصوص تقرير تنظيم وإدارة الشركات.

وفي حال قمنا بالمزيد من الإجراءات أو تدقيق أو مراجعة تقرير مبادئ تنظيم وإدارة الشركات وفقاً لمعايير التدقيق الدولية أو المعيار الدولي لعمليات المراجعة فلربما علمنا بمسائل أخرى وذكرناها لكم .

أعد هذا التقرير فقط للغرض المنصوص عليه في الفقرة الأولى من هذا التقرير ولعلمكم ويجب ألا يتم استخدامه لأي غرض آخر. يتعلق هذا التقرير فقط بتقرير تنظيم وإدارة شركة صحار للطاقة ش.م.ع.ع والذي يجب تضمينه في التقرير السنوي للسنة المنتهية في ٣١ ديسمبر ٢٠٠٩ م ولا يشمل أي بيانات مالية عن شركة صحار للطاقة ش.م.ع.ع ككل .

ديلويت أند توش (الشرق الأوسط) وشركاه ش.م.م
مسقط - سلطنة عمان

١٠ مارس ٢٠١٠

مناقشة و تحليل الإدارة

أ- هيكل القطاع و تطوره

تعد الشركة أحد أكبر مشاريع إنتاج الطاقة والمياه المستقلة في السلطنة. تقوم الحكومة بتنظيم تطوير هذا القطاع وفقاً لبرنامج واضح تم صياغته على أسس طويلة الأجل وفقاً لقانون القطاع المعمول به حالياً منذ سنة ٢٠٠٤.

ب- الفرص والمخاطر

تم إنشاء الشركة على وجه التحديد من أجل بناء، تملك و تشغيل المحطة الواقعة في صحار ولا يمكنها الدخول في مشاريع أخرى جديدة. توفر إتفاقية شراء الطاقة طويلة الأمد مع الحكومة الحماية للشركة من قوى السوق.

ج- تحليل النتائج

١- حققت شركة صحار للطاقة أرباح بلغت ١٣,٤٠٨ الف دولار امريكي (٥,١٦٢ الف ريال عماني) قبل ضريبة الدخل لسنة ٢٠٠٩. في ٢٠٠٨ حققت الشركة أرباح بلغت ١١,٨٩٩ الف دولار امريكي (٤,٥٨١ الف ريال عماني). وبسبب إصدار قانون ضريبة الدخل الجديد في ١ يونيو ٢٠٠٩ ويعمل به من السنة الضريبية ٢٠١٠، فإنه يتوجب على الشركة الاعتراف بالالتزام ضريبي بمبلغ ٤,٩٥٤ الف دولار امريكي (١,٩٠٧ الف ريال عماني) عن السنة الأمر الذي أثر عكساً في ربحية الشركة التي في نهاية الأمر سجلت إيرادات بعد الضريبة بلغت ٨,٤٥٤ الف دولار امريكي (٣,٢٥٥ الف ريال عماني) بعد الضريبة عن السنة المالية ٢٠٠٩. بلغت الإيرادات الصافية المعدلة بعد الضريبة للسنة المالية ٢٠٠٨ مبلغ ٤,٨٩٣ الف دولار امريكي (١,٨٨٤ الف ريال عماني).

و من أجل الإلتزام بالقانون الجديد فإن الشركة قامت بتعديل ضريبة الدخل المؤجلة عن السنة المالية ٢٠٠٨ بمبلغ ٦,٠٤٩ الف دولار امريكي (٢,٣٢٩ الف ريال عماني) و للسنة المالية ٢٠٠٧ بمبلغ ٤,٢٨٧ الف دولار امريكي (١,٦٨٩ الف ريال عماني).

٢- إرتفعت إيرادات الشركة خلال السنة مقارنة مع ٢٠٠٨ و يوضح التالي أسباب إرتفاع الإيرادات:

- رسوم سعة عالية، رسوم متغير التشغيل و الصيانة، رسوم الوقود إضافة إلى الإيرادات من بيع المياه المقطرة جميعها أثرت إيجابياً على الإيرادات. لم يساهم الوقود و متغير رسوم التشغيل و الصيانة في حساب الأرباح و الخسائر حيث أنها متناسبة مباشرة مع تكاليف الوقود و كلفة متغير التشغيل و الصيانة.
- أثر التعديل في إحتساب اسلوب قطع التيار في فترة عدم التوفر في الشتاء سلباً على الإيرادات وهو تعديل لمرة واحدة فقط.

٣- إرتفاع تكاليف الوقود و تكاليف التشغيل و الصيانة نتج عنه في المقابل إرتفاع التكاليف المباشرة خلال السنة.

٤- إنخفضت تكاليف الإدارة و الموظفين بصورة واضحة مقارنة مع ٢٠٠٨ بسبب إنخفاض الديون المشكوك في تحصيلها خلال السنة.

٥- يمكن نسب إنخفاض تكاليف التمويل في ٢٠٠٩ إلى إنخفاض القروض طويلة الأجل خلال السنة.

د- تحليل الميزانية

١. لم يكن هناك زيادة في حساب الممتلكات والآلات والمعدات خلال السنة. إن الإنخفاض هو بسبب الإستهلاك عن السنة. قامت الشركة خلال ٢٠٠٩ برسملة كلفة نزع الممتلكات والآلات والمعدات، التي ستنكدها الشركة في ٢٠٢٧ (نهاية عمر محطة صحار). وبناء عليه قامت الشركة بتعديل حساب الممتلكات والآلات والمعدات بمبلغ ١,٩١١ الف دولار امريكي (٧٣٦ الف ريال عماني) في ٢٠٠٨ وبمبلغ ١,٩٧٩ الف دولار امريكي (٧٦٢ الف ريال عماني) عن ٢٠٠٧ على أساس رسملة تكاليف إزالة الموجودات من الموقع والاستهلاك عليه.
٢. تحصيل الديون من الذمم المدينة خلال ٢٠٠٩ كان ثابتاً. و بالتالي، و كما كان في العام السابق، فإنه توجد فاتورتي شهرين غير مدفوعتين بنهاية ٢٠٠٩.
٣. بلغ عجز التغطية بعد الضريبة المؤجلة في ٢٠٠٩ (مع إستبعاد العجز على حساب صافي تسوية قروض المقايضة - الإستحقاق) بالنسبة لقروض المقايضة الثلاثة، والتي لا تؤثر على ربحية الشركة، كان ٣٩,٨٨١ الف دولار امريكي (١٥,٥٣٤ الف ريال عماني). في ٢٠٠٨ كان الأمر نفسه عند ٦٠,٣٢٩ الف دولار امريكي (٢٣,٢٢٦ الف ريال عماني). وحسب المعيار IAS 39 من التقارير المالية الدولية فإن عجز التغطية يحتسب عند كل ميزانية عمومية وهي تمثل الخسارة التي يمكن أن تنكدها الشركة إذا ما إرتأت إنهاء قروض المقايضة تلك في ذلك التاريخ. على العموم، فإنه و بحسب شروط إتفاقيات القروض فإنه لا يحق للشركة إنهاء قروض المقايضة.
٤. قامت الشركة بسداد أقساط القروض طويلة الأجل حسب برنامج السداد المتفق عليه في إتفاقيات التمويل.
٥. يمكن مقارنة حساب الذمم التجارية الدائنة والإلتزامات الأخرى مع تلك التي كانت في السنة السابقة و سيتم تسويتها او عكسها في الوقت المناسب. قامت الشركة خلال ٢٠٠٩ بتعديل إلتزاماتها طويلة الأجل بالإعتراف بإلتزامات تبلغ ٢,٢٢١ الف دولار امريكي (٨٥٥ الف ريال عماني) في ٢٠٠٨ و ٢,٠٨٩ الف دولار امريكي (٨٠٤ الف ريال عماني) في ٢٠٠٧ لنزع كلفة الممتلكات والآلات والمعدات. (يمكن الرجوع الى الفقرة اعلاه لمزيد من التفاصيل حول كلفة النزع).

ه- المؤشرات المالية

يوضح التالي أداء الشركة خلال الخمسة أعوام الماضية :

جميع المبالغ : الف دولار الامريكي

٢٠٠٥	٢٠٠٦	٢٠٠٧	٢٠٠٨	٢٠٠٩	
-	١,٠١١	٨,١٢١	١١,١٤٢	٨,٤٥٤	صافي الربح
٢٩٨,٣٧٩	٥٣٢,٢٤٢	٦٠٢,٦٠٧	٥٢٨,٠١٠	٥٢٢,٠٩٩	مجموع الاصول
-	٢٧,٨٤٥	٧١,٦٧٧	١١٤,٥٤٥	١١٧,٤٠٥	مجموع الإيرادات
(١١,٤٨٧)	(٥,٨٧١)	(٩,٢٠٩)	٢٣,٥٧٥	٣٥,٩٥٦	مجموع صندوق المساهمين متضمناً عجز التغطية
١,٢٩٩	١,٢٩٩	١,٢٩٩	١,٢٩٩	٧٢,٣٠٠	رأس المال المدفوع
-	-	-	٧١,٠٠١	-	زيادة رأس المال
١,٢٩٩	١,٢٩٩	١,٢٩٩	٧٢,٣٠٠	٧٢,٣٠٠	رأس المال المدفوع الحالي

٢٠٠٥	٢٠٠٦	٢٠٠٧	٢٠٠٨	٢٠٠٩	
-	%٠,١٩	%١,٣٤	%٢,١١	-	العائد على مجموع الأصول
٦٤:٣٦	٦٩:٣١	٧٤:٢٦	٨٥:١٥	٨٥:١٥	دين : نسبة رأس المال (*)
-	-	-	%٨,٠	-	الأسهم العادية (رأس المال الحالي)

* حتى ٢٠٠٧ كان القرض المرحلي لنسبة رأس المال المساهم يحسب تحت «رأس المال».

و- النظرة المستقبلية لعام ٢٠١٠

نظراً لطبيعة أعمال الشركة والأطر الثابتة للعقود التي تعمل الشركة على أساسها، حيث تحكم أعمال الشركة إتفاقية شراء الطاقة والمياه، فإننا لا نرى أي تعديل رئيسي في أعمالنا. وبسبب هيكل التعريف المتناقص الذي تتضمنه الإتفاقية سيستمر العائد على مثل تلك التوتيرة.

ز- المياه المقطرة والسعة الإضافية

تقوم شركة صحار للطاقة ببناء على طلب الشركة العمانية لشراء الطاقة والمياه بتوفير المياه المقطرة إلى بعض الصناعات في منطقة ميناء صحار الصناعي. لقد بدأ الأمر كأنه تزويد طارئ، إلا أنه استمر خلال النصف الثاني من ٢٠٠٩. قامت شركة صحار للطاقة بالدخول في عقد تزويد طويل الأمد مع الشركة العمانية لشراء الطاقة والمياه في هذا الشأن. علماً أن الإيرادات الناتجة عن هذا العقد هي إضافة إلى الإيرادات المتحصلة من إتفاقية شراء الطاقة والمياه.

طلبت الشركة العمانية لشراء الطاقة والمياه ش م ع م من شركة صحار للطاقة دراسة إمكانية إضافة سعة كهربائية جديدة، بالإضافة إلى السعة التعاقدية المضمونة الحالية لشركة صحار للطاقة حسب إتفاقية شراء الطاقة والمياه ومن منطلق أهداف الشركة في تشجيع التنمية في السلطنة، فإن شركة صحار للطاقة تأمل وفي خلال ٢٠١٠ بالدخول في إتفاقية طويلة الأمد مع الشركة العمانية لشراء الطاقة والمياه في هذا الشأن.

ح- نظام الرقابة الداخلية وكفاءته

تؤمن الشركة بأنظمة الرقابة الداخلية كأداة تساهم في حسن الأداء في تشغيل وإدارة الشركة. قامت شركة صحار للطاقة في ٢٠٠٩ بالبدا في تطبيق آلية تدقيق داخلي تستتبع مراجعة دقيقة للإجراءات الداخلية للشركة ووضع نظام المراقبة المناسب وتحديد مسؤوليات العمل. وإلى جانب الرقابة الداخلية فإن مساهمينا الرئيسيين يدفعون نحو مواصلة الحفاظ على رقابة كفاءة وكافية.

ط- إيداع الأموال المستحقة للمستثمرين

قامت شركة مسقط للإيداع وتسجيل الأوراق المالية ونيابة عن الشركة بتحويل مبلغ قدره ٨,٩٠٣/٤٤٠ (ثمانية آلاف وتسعمائة وثلاثة ريال عماني و أربعمائة وأربعون بيعة) تمثل المبالغ الغير مستلمة الناتجة عن توزيعات الأرباح في مارس ٢٠٠٩ إلى صندوق أمانات المستثمرين بالهيئة العامة لسوق المال.

ميثاق تنظيم وإدارة الشركات

تقضي توجيهات الهيئة العامة لسوق المال بسلطنة عمان بتطبيق ميثاق تنظيم وإدارة الشركات المدرجة بسوق مسقط للأوراق المالية بموجب التعميم رقم ٢٠٠٢/١١ الصادر بتاريخ ٢ يونيو ٢٠٠٢.

تؤمن شركة صحار للطاقة ش م ع ع أن ميثاق تنظيم وإدارة الشركات يعد أداة فعالة لتطوير الأداء التشغيلي والمالي للشركات المدرجة حيث يضمن المسائلة التي تقود إلى الشفافية وضمن المعاملة العادلة بين كافة المستثمرين، الأمر الذي يقود في النهاية إلى زيادة ثقة المساهمين الحاليين والمستثمرين الجدد.

وفي هذا الصدد تؤكد الشركة التزامها وتمسكها بأعلى المقاييس للميثاق لتعزيز مكانتها كشركة ممتازة.

وعملاً بالمادة ٢٦ من الميثاق المذكور، فإن الشركة ترفق هذا الفصل الخاص حول ميثاق التنظيم في قوائمها المالية السنوية عن السنة المالية المنتهية في ٣١ ديسمبر ٢٠٠٩.

مجلس إدارة الشركة

فيما يلي تشكيل مجلس الإدارة وفئات الأعضاء وسجل حضورهم وعدد إجتماعات المجلس التي عقدت خلال السنة:

حضوره آخر إجتماع للجمعية العامة السنوية ٢٠٠٩	إجتماعات مجلس الإدارة وعدد مرات الحضور خلال ٢٠٠٩					تصنيف الأعضاء	إسم عضو مجلس الإدارة
	المجموع	٢٨ اكتوبر	٢٧ يوليو	٢٩ ابريل	٧ مارس		
✓	٣	-	✓	✓	✓	مرشح غير تنفيذي ومستقل	الفاضل / مرتضى بن أحمد بن سلطان (رئيس مجلس الإدارة)
	٣	-	✓	✓	✓	عضو غير تنفيذي ومستقل	الفاضل / شنكر كريشنا مورتى (نائب رئيس مجلس الإدارة)
✓	٤	✓	✓	✓	✓	مرشح غير تنفيذي ومستقل	الفاضل / سي. اس. بادريانات
	٢	-	✓	-	✓	مرشح غير تنفيذي ومستقل	الفاضل / عبدالرؤوف ابو دية
✓	٤	✓	✓	✓	✓	مرشح غير تنفيذي ومستقل	العميد الركن / محمد بن سليم المزيدي
	١	✓	-	-	-	عضو غير تنفيذي ومستقل	الفاضل / بيبير ديباو
	٤	✓	✓	✓	✓	مرشح غير تنفيذي ومستقل	الفاضل / مهيندار ناث
	٢	✓	-	✓	-	عضو غير تنفيذي ومستقل	الفاضل / فريدريك هينغ
	٢	✓	-	✓	-	عضو غير تنفيذي ومستقل	الفاضل / يان فتودينديك
	٣	✓	✓	✓	-	عضو غير تنفيذي ومستقل	الفاضل / ماريو سفستانو
	١	-	✓		-	عضو غير تنفيذي ومستقل	الفاضل / دانييل بليجريني
	٣	✓	✓	✓	-	مرشح غير تنفيذي ومستقل	الفاضل / غسان بن خميس الحشار

إضافة إلى ذلك فقد تم إجراء إجتماع بالتمرير في ٢٨ مارس ٢٠٠٩.

اعضاء مجلس الادارة الذين استقالوا خلال السنة :

حضوره آخر اجتماع للجمعية العامة السنتوية ٢٠٠٩	اجتماعات مجلس الإدارة وعدد مرات الحضور خلال ٢٠٠٩					تصنيف الأعضاء	إسم عضو مجلس الإدارة
	المجموع	٢٨ اكتوبر	٢٧ يوليو	٢٩ ابريل	٧ مارس		
	١	-	-	-	✓	مرشح غير تنفيذي ومستقل	الفاضل / انطوان حجي جورجيو
	-	-	-	-	-	عضو غير تنفيذي و مستقل	الفاضل / غي ريشيل

عضوية أعضاء مجلس إدارة الشركة في مجالس إدارات شركات مساهمة في سلطنة عمان خلال السنة :

اسم العضو	المنصب	اسم الشركة
الفاضل / مرتضى بن أحمد سلطان	عضو	الخليج الدولية للكيماويات
	عضو	شركة المطاحن العمانية
	رئيس مجلس الادارة	الشركة المتحدة للطاقة
الفاضل / شنكر كريشنا مورتى	لا يوجد	-
الفاضل / سي. اس. بادريثات	عضو	الوطنية للتمويل
	عضو	حلويات عمان
	عضو	الشركة المتحدة للطاقة
الفاضل / عبدالرؤوف ابو دية	لا يوجد	-
العميد ركن / محمد بن سليم المزيدي	لا يوجد	-
الفاضل / بيير ديباو	عضو	الشركة المتحدة للطاقة (حتى يونيو ٢٠٠٩)
الفاضل / مهيندر نات	لا يوجد	-
الفاضل / فريدريك هينغ	لا يوجد	-
الفاضل / جان فانويدينيك	لا يوجد	-
الفاضل / ماريو سفستانو	عضو	الشركة المتحدة للطاقة (حتى يونيو ٢٠٠٩)
الفاضل / دانييل بليجريني	لا يوجد	-
الفاضل / غسان بن خميس الحشار	لا يوجد	-

مرفق في هذا الملحق نبذة عن أعضاء مجلس الادارة وفريق الادارة.

لجنة التدقيق

أ- توصيف مختصر للجنة التدقيق:

- تكمن المهمة الأساسية للجنة التدقيق في مساعدة مجلس الإدارة في الوفاء بمسئولياته التي قد يسهوا عنها وذلك بمراجعة:
- (١) التقارير المالية والبيانات المالية الأخرى التي تقدمها الشركة إلى أي جهة حكومية أو إلى الجمهور و
 - (٢) مراجعة أنظمة الرقابة الداخلية للشركة الخاصة بالتمويل والمحاسبة والإلتزام بالقانون والمبادئ التي وضعتها الإدارة التنفيذية و مجلس الإدارة و
 - (٣) عمليات تقديم تقارير التدقيق وإعداد التقارير المالية بصفة عامة.
- و من منطلق هذه المسؤوليات فإنه يجب على لجنة التدقيق تشجيع التطور المستمر و مراعاة الإلتزام بسياسات الشركة و الإجراءات و الممارسات على جميع المستويات
- الواجبات و المسؤوليات الرئيسية للجنة التدقيق:
- العمل كطرف محايد و موضوعي لمراقبة عمليات إعداد التقارير المالية و نظام الرقابة الداخلية.
 - مراجعة و تقييم أعمال التدقيق القانوني و الداخلي للشركة.
 - توفير وسيلة اتصال مفتوحة بين المدقق القانوني و الداخلي للشركة و بين الإدارة العليا و مجلس الإدارة.

ب- لجنة التدقيق : فئات الاعضاء و سجل حضورهم:

المجموع	الاجتماعات خلال ٢٠٠٩				المنصب	اسم عضو لجنة التدقيق
	٢١ أكتوبر	٢٧ يوليو	٢٩ ابريل	٧ مارس		
٤	✓	✓	✓	✓	رئيس اللجنة	الفاضل / سي اس بدرينات
٣	-	✓	✓	✓	عضو	الفاضل / مهيندر نات
١	✓	-	-	-	عضو	الفاضل / بيير ديباو

ج- أنشطة اللجنة خلال العام

قامت لجنة التدقيق و بالنيابة عن مجلس الإدارة بمراجعة فاعلية أنظمة الرقابة الداخلية عن طريق مقابلة المدققين الخارجيين و مراجعة نتائج التدقيق و خطاب الإدارة.

قام مجلس الإدارة في ٢٠٠٩ و من خلال لجنة التدقيق بمراجعة و تقييم أنظمة الرقابة الداخلية بناء على التقرير المقدم من المدققين. قام مجلس الإدارة أيضا بمراجعة التقارير التشغيلية المقدمة من إدارة الشركة والتي تقوم بمقارنة الموازنة مع النتائج الفعلية. ويسر لجنة التدقيق و مجلس الإدارة إشعار المساهمين الكرام أنه وفي رأيهم فإن الشركة تتمتع بنظام رقابة داخلي فعال.

عملية ترشيح الاعضاء

يخضع انتخاب المجلس لاحكام النظام الاساسي للشركة (المواد من ١٩ حتى ٢٢).

تم إنتخاب أعضاء مجلس الإدارة في ٢٨ مارس ٢٠٠٩ لفترة ثلاث سنوات حيث تمت عملية الانتخاب بناءً على النظام الأساسي المعدل للشركة. ووفقاً للتعميم الصادر من الهيئة العامة لسوق المال تحصل الشركة على « استمارة ترشيح» من جميع الأعضاء. و يقوم سكرتير الشركة و المستشار القانوني بالتحقق من صحة و قانونية الإستمارات قبل إرسالها إلى الهيئة العامة لسوق المال.

المكافآت

أ) الأعضاء - المكافآت وأتعاب الحضور

حسب النظام الأساسي للشركة فإنه كان يحق للشركة أن تدفع مكافآت تعادل ١٠٪ من صافي الأرباح لأعضاء مجلس الإدارة. و بناء على قرار الهيئة العامة لسوق المال رقم ٢٠٠٥/١١ فقد تم تحديد المكافآت و بدلات الحضور حتى ٥٪ مع وجود سقف محدد لذلك.

تم دفع مكافآت إجمالية الى الأعضاء كما يلي :

ريال عماني

٣٦,٨٠٠	: مكافآت اعضاء مجلس الإدارة :
١٣,٢٠٠	: اتعاب الحضور :
٥٠,٠٠٠	: المجموع :

بدلات حضور ومكافآت مجلس الإدارة ٢٠١٠/٢٠٠٩

يوضح الجدول التالي بدلات حضور جلسات اجتماعات مجلس الإدارة ومكافآت مجلس الإدارة للسنة المالية المنتهية في ٢٠٠٩/١٢/٣١، علماً ان الشركة لا تقوم بصرف بدلات لحضور جلسات اللجان المنبثقة.

م	اسم العضو	عدد الاجتماعات المدفوعة	إجمالي البدل المدفوع ريال عماني	إجمالي المكافآت ريال عماني
١	الفاضل / مرتضى بن احمد سلطان	٣	١,٢٠٠	٣٠٦٦/٦٦٧
٢	الفاضل / شنكر كريشنامورتى	٣	١,٢٠٠	٣٠٦٦/٦٦٧
٣	الفاضل / انطوان حجي جورجيو	١	٤٠٠	-
٤	الفاضل / سي. اس. بادريانات	٤	١,٦٠٠	٣٠٦٦/٦٦٧
٥	الفاضل / عبدالرؤوف ابودية	٢	٨٠٠	٣٠٦٦/٦٦٧
٦	الفاضل العميد ركن / محمد بن سليم المزيدي	٤	١,٦٠٠	٣٠٦٦/٦٦٧
٧	الفاضل / بيير ديباو	١	٤٠٠	٣٠٦٦/٦٦٧
٨	الفاضل / مهيندار ناث	٤	١,٦٠٠	٣٠٦٦/٦٦٧
٩	الفاضل / فريدريك هينغ	٢	٨٠٠	٣٠٦٦/٦٦٧
١٠	الفاضل / جان فانويدينيك	٢	٨٠٠	٣٠٦٦/٦٦٦
١١	الفاضل / ماريو سفستانو	٣	١,٢٠٠	٣٠٦٦/٦٦٦
١٢	الفاضل / دانييل بليجريني	١	٤٠٠	٣٠٦٦/٦٦٦
١٣	الفاضل / غسان بن خميس الحشار	٣	١,٢٠٠	٣٠٦٦/٦٦٦
	المجموع		١٣,٢٠٠	٣٦,٨٠٠

ستقوم الشركة بصرف بدلات حضور أعضاء مجلس الإدارة خلال عام ٢٠١٠ بواقع ٤٠٠ ريال عماني لكل عضو عن كل جلسة و بحد أقصى ١٠,٠٠٠ ريال عماني عن كل عضو.

(ب) كبار الموظفين:

بلغ إجمالي الأجر التي تم صرفها إلى كبار الموظفين الخمسة : ٤٣,٤٧١ ريال عماني.

الإلتزام بالقانون

لم يتم فرض أية غرامة أو مخالفة على الشركة من قبل سوق مسقط للأوراق المالية / الهيئة العامة لسوق المال أو أية سلطة قانونية في أية امور تخص سوق المال خلال الأعوام الثلاث الماضية.

وسائل الإتصال مع المساهمين والمستثمرين

يتم نشر الحسابات السنوية و الحسابات الفصلية في الموقع الرسمي لسوق مسقط للأوراق المالية / الهيئة العامة لسوق المال حسب تعليمات المختصين. تتم الدعوة للجمعيات العامة عن طريق إرسال دعوات بريدية للمساهمين.

لدى الشركة موقع على الشبكة العالمية للانترنت. يقوم رئيس مجلس الادارة بالإدلاء بتصريحات صحفية عند حدوث أنباء أو تطورات جديدة ويتم نشر تلك الأخبار على موقع سوق مسقط للأوراق المالية حسب التعليمات الواردة في ذلك الشأن.

تبدي الشركة إستعدادها الدائم لمقابلة المساهمين و مستشاريهم الماليين متى ما رغبوا في ذلك.

بيانات أسعار السوق

فيما يلي بيان بمتوسط إرتفاع و إنخفاض سعر أسهم الشركة خلال السنة المالية المنتهية و أداؤها مقارنة مع مؤشر الخدمات بسوق مسقط للأوراق المالية :

الشهر	أدنى سعر (ريال عماني)	أعلى سعر (ريال عماني)	متوسط السعر (ريال عماني)	مؤشر سوق مسقط قطاع الخدمات
يناير	١,٢٠٠	١,٤٢٥	١,٣١٣	٢٢٦٣,٣٧٠
فبراير	١,٣٠١	١,٤٠١	١,٣٥١	٢٣١٦,٣٦٥
مارس	١,٢٢٠	١,٤٠٠	١,٣١٥	٢٢٥١,١٤١
ابريل	١,٢٨٠	١,٣٩٠	١,٣٣٥	٢٣٢٥,٢١٠
مايو	١,٣٠٠	١,٣٦٠	١,٣٣٠	٢٣٣١,١٦٠
يونيو	١,٢٠٠	١,٣٣٨	١,٢٦٩	٢٤٢٦,٨٥٠
يوليو	١,٣٠٣	١,٣٩٠	١,٣٤٧	٢٣٩٨,٢٥٠
اغسطس	١,٣١٠	١,٦٥٤	١,٤٨٢	٢٥٤٢,٦٣٥
سبتمبر	١,٥٦٥	١,٧٠٠	١,٦٣٣	٢٧٠٣,٩٨٠
اكتوبر	١,٣٥١	١,٦٤٩	١,٥٠٠	٢٨٢١,٤٠٥
نوفمبر	١,٣٠٠	١,٤٦٠	١,٣٨٠	٢٦٨٥,٢٩٠
ديسمبر	١,٣٠٠	١,٤٥٩	١,٣٨٠	٢٦٣٥,٩٣٥

تصنيف حملة الأسهم

فيما يلي توضيح لأنواع المساهمين كما هو في ٣١ ديسمبر ٢٠٠٩:

النسبة % على رأس المال	مجموع الاسهم	عدد المساهمين	نوع المساهمين
٧٦,٧٣	٢١,٣٢٩,٨٧٣	٧	كبار المساهمين
١,١٥	٣٢٠,٧٤١	١	أقل من ٥% و أعلى من ١%
٢٢,١٢	٦,١٤٩,٣٨٦	١٤,٠١٩	أسهم عادية أقل من ١%
%١٠٠	٢٧,٨٠٠,٠٠٠	١٤,٠٢٧	المجموع

إيضاحات حول مراقب الحسابات و أدائه المهني

إن ديلويت توش توهماتسو هي منظومة من الشركات الأعضاء حول العالم تركز إهتمامها لتقديم أعلى مستوى للخدمات المهنية والإستشارية للعملاء وذلك من خلال التركيز على إستراتيجية مشتركة يتم تنفيذها في أكثر من ١٤٠ دولة. تقدم ديلويت الخدمات المهنية من خلال إتاحة المجال للإستفادة من المهارات المتخصصة والخبرات العميقة لحوالي ١٦٨,٠٠٠ فرد منتشرين في العالم وذلك في المجالات المهنية الأربعة التالية: تدقيق الحسابات، خبرة الضرائب، الإستشارات والإستشارات المالية.

تعد ديلويت أند توش (الشرق الأوسط) من الشركات الرائدة في مجال تقديم الخدمات المهنية حيث تقدم خدمات تدقيق الحسابات، الضرائب، الإستشارات والإستشارات المالية من خلال ١,٧٠٠ فرد ما بين شركاء ومدراء وموظفين. يضم مكتب عمان حالياً ٣ شركاء وأكثر من ٦٥ فرداً متخصصاً.

يؤكد مجلس الإدارة :

- مسئوليته عن اعداد البيانات المالية وفقاً للمعايير والقواعد المطبقة.
- مراجعة مدى كفاية وكفاءة نظام الرقابة الداخلية في الشركة والزامه بالقواعد والتوجيهات الداخلية.
- عدم وجود مسائل هامة تؤثر على استمرارية الشركة وقدرتها على متابعة عملياتها خلال السنة المالية القادمة.

نبذة عن أعضاء مجلس الإدارة

مرتضى بن أحمد بن سلطان - رئيس مجلس الادارة	الاسم
٢٠٠٤	سنة الإلتحاق
جامعي - إدارة تسويق و مبيعات.	الدراسة
عضو مجلس إدارة مجموعة شركات دبليو جي تاول.	الخبرة
شخصية بارزة في مجتمع الأعمال وله خبرة ٣٠ سنة في مجالات تجارية مختلفة.	
تقلد و مازال يتقلد عدة مناصب عامة وخاصة وفي المؤسسات الحكومية. الفاضل/ مرتضى بن أحمد سلطان	
هو رئيس مجلس إدارة الشركة المتحدة للطاقة و عضو في مجالس إدارة شركة المطاحن العمانية و الخليج	
الدولية للكيماويات.	
شكر كريشنامورتي	الاسم
٢٠٠٧	سنة الإلتحاق
بكالوريوس في الهندسة الكهربائية مع مرتبة الشرف.	الدراسة
عمل الفاضل / كريشنامورتي بعد تخرجه كمهندس لدى شركة BHEL الهندية التي تهيمن على صناعات	الخبرة
معدات الطاقة كما عمل أيضا مع شركة غريفيس كروميتون المحدودة. إلتحق الفاضل / كريشنامورتي	
بمجموعة جي دي اف سوز في الهند في ١٩٩٧ (أصبح الرئيس التنفيذي لشركة تراكتيبيل في الهند) كما	
عمل لصالح مشاريع المجموعة في جنوب آسيا. إلتحق في ٢٠٠٢ بعمليات جي دي اف سوز في بانكوك حيث	
كان مسؤولا عن تطوير الأعمال لمنطقة آسيا و أفريقيا الجنوبية. يتمتع الفاضل / كريشنامورتي بخبرة تمتد	
٢٥ عاما في صناعة الطاقة و ساهم في بناء و إدارة و تطوير الإدارة العامة في قطاع الطاقة.	
شغل الفاضل / كريشنامورتي منصب رئيس تطوير الأعمال لمنطقة الشرق الأوسط و شمال أفريقيا و تركيا	
و الهند. يعمل الآن في منصب الرئيس التنفيذي منذ ١ يناير ٢٠٠٩.	
سي.اس. بدرينات	الاسم
٢٠٠٤	سنة الإلتحاق
محاسب قانوني و محاسب اداري وتكاليف	الدراسة
يعمل الفاضل / بدرينات لدى مجموعة الزبير منذ ٢٦ سنة حيث تقلد وظائف مالية مختلفة و يعمل حالياً	الخبرة
في منصب نائب الرئيس الأول - للدائرة المالية في المجموعة. وهو عضو في جميع لجان المراقبة و اللجان	
التنفيذية و منتديات المساهمين لشركة مجموعة الزبير. و هو يمثل مجموعة الزبير كعضو مجلس ادارة في	
العديد من الشركات العامة و المحدودة.	

عبدالرؤوف ابو دية

٢٠٠٤

بكالوريوس في الهندسة.

يمتلك الفاضل / عبدالرؤوف ابو دية خبرة في مجال إدارة مشاريع الطاقة و تحلية المياه والصيانة التشغيلية لمنشآت الطاقة والمياه تمتد حتى ٤٢ عاما. يعمل الفاضل عبدالرؤوف ابو دية في وظيفة الرئيس التنفيذي لشركة سوجكس عمان ش م م منذ ١٩٧٧.

الاسم
سنة الالتحاق
الدراسة
الخبرة

العميد ركن / محمد بن سليم المزيدي

٢٠٠٤

ماجستير في الدراسات الدفاعية - جامعة مدراس - جمهورية الهند.

يعمل العميد / محمد بن سليم المزيدي منذ يونيو ٢٠٠٣ كمدير عام للمالية و الحسابات حتى تاريخه. كان عضو مجلس إدارة الشركة المتحدة للطاقة ش م م ع حتى مارس ٢٠٠٨. و هو عضو مجلس إدارة شركة صحار للطاقة منذ البداية حتى تاريخه.

الاسم
سنة الالتحاق
الدراسة
الخبرة

بيير ديباو

٢٠٠٧

ماجستير في الهندسة الميكانيكية والكهربائية - جامعة غينت - مملكة بلجيكا.

ماجستير في إدارة الأعمال - جامعة غينت - مملكة بلجيكا. يتمتع الفاضل / ديباو بخبرة تمتد ٣٩ عاماً في المجالين التجاري و الفني. و هو عضو مجلس إدارة شركة صحار للطاقة ش م م ع و ساهم عن كثب في متابعة أعمال الإنشاءات لمشروع صحار للطاقة.

الاسم
سنة الالتحاق
الدراسة
الخبرة

مهيندر ناث

٢٠٠٩

بكالوريوس في الهندسة (الميكانيكية)، جامعة دلهي - جمهورية الهند.

يتمتع الفاضل / ناث بخبرة ٢٩ عاماً في مجال الصناعة، منها ٢٠ عاماً في مجال الطاقة. إشتراك في كثير من مشاريع المقاولات بنظام تسليم المفتاح، إدارة المشاريع و تنمية الأعمال و الوظائف الأخرى في مجال صناعة الطاقة. عمل الفاضل / ناث، بصفته رئيس تطوير الأعمال في شركة ثرمكس المحدودة في الهند و هي إحدى الشركات الرائدة في تصنيع الغلايات و مصنع معدات معالجة المياه و مقاول في مجال الطاقة. كما عمل أيضاً كمدير للمشاريع في إحدى شركات تنمية الطاقة الناشئة في جمهورية الهند. و إضافة إلى مسؤولياته الأخرى، عمل أيضاً كمدير لمركز الأرباح لاحدى شركات النسيج الهندية. إلتحق بمجموعة سوز في دبي عام ٢٠٠٥ و عمل على تطوير مشاريع الكهرباء و المياه المستقلة الكبيرة في المملكة العربية السعودية، إضافة إلى مشروع مرافق للطاقة و المياه المستقلة. يعمل الفاضل / مهيندر ناث الآن في وظيفة رئيس تطوير الاعمال في مجموعة جي دي اف سوز للشرق الاوسط و شمال افريقيا.

الاسم
سنة الالتحاق
الدراسة
الخبرة

<p>فريدريك هيننغ ٢٠٠٩</p> <p>ماجستير في الهندسة المدنية - جامعة ليغ - مملكة بلجيكا. ماجستير في علوم الإدارة - جامعة بوسطن. لدى الفاضل /هيننغ خبرة تمتد ٣٥ سنة في الأعمال الفنية و التجارية و الإدارية لدى مجموعة جي دي اف سويس. و في منصبه الحالي كرئيس تنفيذي لمشروع الطويلة بأبوظبي تقع على عاتق مسؤولية إدارة و تشغيل الشركة. الفاضل /هيننغ أيضا عضو في شركة اس ام ان بركاء للطاقة. عمل أيضا في منصب الرئيس التنفيذي للشركة المتحدة للطاقة وشركة صحار للطاقة، وقد قام بالإشراف و تطوير أعمال الإنشاءات و التشغيل في محطة صحار للطاقة.</p>	<p>الاسم سنة الالتحاق الدراسة الخبرة</p>
<p>جان فانويدينديك ٢٠٠٩</p> <p>مهندس كهروميكانيكي - خريج جامعة ليوفن - مملكة بلجيكا. يعمل الفاضل / فانويدينديك لدى مجموعة جي داف سويس منذ ٢٣ سنة. عمل في العديد من المناصب في الإنتاج و الموارد البشرية و التسويق و المبيعات في مملكة بلجيكا و خارج أوروبا. يعمل حاليا في و وظيفة الرئيس التنفيذي للعمليات لشركة كهرييل في دبي. و هو المسؤول عن شركات التشغيل و الصيانة في الشرق الاوسط. تبلغ السعة الانتاجية و تلك التي تحت الإنشاءات لدى كهرييل ١٤,٠٠ ميغاواط و ٦٢٠ مليون غالون امبريالي في اليوم.</p>	<p>الاسم سنة الالتحاق الدراسة الخبرة</p>
<p>ماريو سفستانو ٢٠٠٨</p> <p>ماجستير في الهندسة الميكانيكية - جامعة لوفين - مملكة بلجيكا، شهادة في إدارة الأعمال INSEAD من فرنسا و سنغافورة. لدى الفاضل / سفستانو خبرة فنية و تجارية و ادارية في اعمال الطاقة لمدة ١٧ سنة. يعمل حاليا في منصب الرئيس التنفيذي لمجموعة شركات اس.ام.ان بركاء التي تشمل على محطة بركاء المرحلة الثانية و محطة الرسيل في سلطنة عمان.</p>	<p>الاسم سنة الالتحاق الدراسة الخبرات</p>
<p>دنييل هكتور بليجريني ٢٠٠٩</p> <p>مهندس كهربائي و ميكانيكي. يعمل الفاضل / بليجريني لدى مجموعة جي دي اف سويس منذ ١٠ سنوات و هو حاليا نائب الرئيس التنفيذي المسؤول عن الأعمال الهندسية و الإنشائية في منطقة الشرق الاوسط و شمال افريقيا. عمل سابقا لدى المجموعة في امريكا الجنوبية و الشمالية حيث شغل هناك مناصب قيادية. وهو عضو مجلس إدارة في العديد من الشركات التابعة للمجموعة في المنطقة.</p>	<p>الاسم سنة الالتحاق الدراسة الخبرات</p>
<p>غسان بن خميس الحشار ٢٠٠٩</p> <p>يحمل درجة البكالوريوس في المالية و المحاسبة و درجة الماجستير في المالية و إدارة الإستثمار. يعمل الفاضل / غسان الحشار لدى الهيئة العامة للتأمينات الاجتماعية لفترة تزيد على ١٢ عاما، كان خلال تلك السنوات مسؤول عن مختلف المهام المالية و الإستثمارية بالهيئة، و يشغل حاليا منصب رئيس قسم إدارة الاصول المحلية بالهيئة العامة للتأمينات الاجتماعية. كما انه عضو بعدد من الشركات المساهمة العامة و المفضلة.</p>	<p>الاسم سنة الالتحاق الدراسة الخبرات</p>

نبذة عن أعضاء فريق الإدارة

بموجب إتفاقية الإدارة الموقعة مع شركة ادارة الطاقة ش م م في ٢٠٠٩، تقوم شركة إدارة الطاقة بتوفير خدمات الإدارة اليومية لشركة صحار للطاقة و توفير الإسناد اللازم من ناحية الموارد البشرية و أعمال المساندة الأخرى. و بناء على ذلك تقوم شركة إدارة الطاقة بإستلام أتعاب سنوية و تعويض عن مصروفاتها. تقوم شركة إدارة الطاقة بتوفير التالي:

المجموع	غير عماني	عماني	المنصب
٥	٤	١	مدراء
١٣	٦	٧	موظفين آخرين

يقوم فريق مجلس الإدارة بأعماله بناءً على صلاحيات محددة له من قبل مجلس الادارة.

نبذة مختصرة عن فريق الادارة:

الاسم	سنة الإلتحاق الدراسة	الخبرة
ارنودى ليمبرج	٢٠٠٨	شهادة جامعية في القانون - جامعة لوفين، بلجيكا. شهادة تخرج في الإقتصاد و العلاقات الدولية - معهد لندن للإقتصاد، المملكة المتحدة. برنامج الإدارة العامة CEDEP فرنسا.
		١٠ سنوات في مجال تنمية مشاريع الطاقة في اوروبا و آسيا و الشرق الأوسط. التحق بشركة جي دي اف سويز في عام ١٩٩٩. عمل كمستشار قانوني لمنطقة الشرق الاوسط في مقر الشركة في دبي، الإمارات العربية المتحدة منذ ٢٠٠٤ وكان له دور فعال في تنمية أعمال الشركة في المنطقة. تقع مسؤولياته الآن بصفته الرئيس التنفيذي على إدارة عمليات الشركة.

الاسم	سنة الإلتحاق الدراسة	الخبرة
زهير كراتشي والا	١٩٩٥	محاسب قانوني
		كان يشغل منصب المدير المالي حتى يونيو ٢٠٠٩، يعمل أيضا أمين عام مجموعة شركات جي دي اف سويز في عمان. كما أنه يمتلك خبره تمتد ٢٢ سنة في مجال التدقيق القانوني و المحاسبة و المالية. كان شريك لمكتب كي.بي.ام.جي في باكستان قبل الإنضمام إلى الشركة المتحدة للطاقة في عام ١٩٩٥. عمل كرئيس فخري للجنة التدقيق و مجلس الإدارة لاحدى الشركات المساهمة في سلطنة عمان.

<p>الاسم سرينات هيبير</p> <p>سنة الالتحاق ٢٠٠٩</p> <p>الدراسة بكالوريوس هندسة (ميكانيكا) ، جامعة مومباي. خبرة تمتد حتى ٢٥ سنة في تطوير الاعمال وعقود الهندسة والمشتریات والبناء في مجال توليد الطاقة المعتمدة على التوربينات الغازية ومحطات الكهرباء مركبة الدورة. تقع مسؤولياته كمدير فني للشركة في التنسيق الفني مع الزبون، الجهات المنظمة، المقاولون، ويقوم بتوفير الدعم الفني للرئيس التنفيذي.</p>	<p>الاسم سيد محمد طارق</p> <p>سنة الالتحاق ١٩٩٥</p> <p>الدراسة ماجستير ادارة الاعمال، زمالة معهد المحاسبين القانونيين (المستوى المتوسط)، باكستان و ٣٣ سنة خبرة عملية في التدقيق الخارجي (كي بي ام جي مكتب كراتشي و مكتب مسقط) و التدقيق الداخلي (الشركة الوطنية للتجارة، مسقط) و في مجال المحاسبة و المالية (الشركة المتحدة للطاقة ش م ع ع و شركة صحار للطاقة ش م ع ع) ومن خلال عمله الحالي مراقب مالي فهو مسؤول عن ادارة دائرة المحاسبة و يقوم بتنسيق اعمال المدققين الدخليين/الخارجيين</p>
<p>الاسم جمال بن صالح البلوشي</p> <p>سنة الالتحاق ١٩٩٥</p> <p>الدراسة دبلوم في علوم الحاسوب، شهادة متقدمة في اللغة الانجليزية من جامعة كمبيريدج سنة ١٩٩٨. لديه خبرة ١٥ سنة في النشاط الاداري بما في ذلك ادارة اعمال قسم قطع الغيار و الارتباط مع المؤسسات الحكومية، التراخيص، الترجمة و الاشراف على برامج التأمين المحلية و يقوم بمساعدة الرئيس التنفيذي في الاجتماعات القانونية.</p>	

تقرير مدقق الحسابات المستقل

إلى مساهمي شركة صحار للطاقة ش.م.ع.ع

تقرير حول البيانات المالية

قمنا بتدقيق البيانات المالية المرفقة لشركة صحار للطاقة ش.م.ع.ع (الشركة) والتي تتكون من بيان المركز المالي كما في ٣١ ديسمبر ٢٠٠٩ وكل من بيانات الدخل الشامل ، التغييرات في حقوق الملكية ، والتدفقات النقدية للسنة المنتهية بذلك التاريخ ، وملخص للسياسات المحاسبية الهامة ، وإيضاحات تفسيرية أخرى كما هي مبينة في الصفحات ٣ إلى ٣١. لقد تم تدقيق البيانات المالية للشركة للسنة المنتهية في ٣١ ديسمبر ٢٠٠٨ من قبل مدققي حسابات آخرين والذين تضمن تقريرهم بتاريخ ٧ مارس ٢٠٠٩ تأكيد أمر حول الأسس التي بناء عليها خلصت الإدارة إلى عدم ملائمة تحقق الإيرادات بأسلوب القسط الثابت حسب متطلبات المعايير الدولية للتقارير المالية.

مسؤولية مجلس الإدارة عن البيانات المالية

إن مجلس الإدارة مسؤول عن إعداد هذه البيانات المالية وعرضها بصورة عادلة وفقاً للمعايير الدولية للتقارير المالية. وتشمل هذه المسؤولية تصميم ، تطبيق والإحتفاظ برقابة داخلية لغرض إعداد وعرض البيانات المالية بصورة عادلة خالية من أخطاء جوهرية ، سواء كانت ناشئة عن إحتيال أو عن خطأ ، وتشمل مسؤولية مجلس الإدارة إختيار وإتباع سياسات محاسبية مناسبة والقيام بتقديرات محاسبية معقولة حسب الظروف.

مسؤولية مدقق الحسابات

إن مسؤوليتنا هي إبداء رأي حول هذه البيانات إستناداً إلى تدقيقنا. لقد قمنا بتدقيقنا وفقاً للمعايير الدولية للتدقيق ، وتتطلب تلك المعايير أن نتقيد بمتطلبات قواعد السلوك المهني وأن نقوم بتخطيط وإجراء التدقيق للحصول على تأكيد معقول فيما إذا كانت البيانات المالية خالية من أخطاء جوهرية.

يتضمن التدقيق القيام بإجراءات للحصول على بيّنات تدقيق ثبوتية للمبالغ والإفصاحات في البيانات المالية. تستند الإجراءات المختارة إلى تقدير مدقق الحسابات ، بما في ذلك تقييم مخاطر الأخطاء الجوهرية في البيانات المالية ، سواء كانت ناشئة عن إحتيال أو عن خطأ. وعند القيام بتقييم تلك المخاطر ، يأخذ مدقق الحسابات في الاعتبار إجراءات الرقابة الداخلية للشركة والمتعلقة بالإعداد والعرض العادل للبيانات المالية، وذلك لغرض تصميم إجراءات التدقيق المناسبة حسب الظروف ، وليس لغرض إبداء رأي حول فعالية الرقابة الداخلية لدى الشركة. يتضمن التدقيق كذلك تقييم ملائمة السياسات المحاسبية المتبعة ومعقولية التقديرات المحاسبية المعدة من قبل الإدارة ، وكذلك تقييم العرض الإجمالي للبيانات المالية.

نعتمد أن بيّنات التدقيق الثبوتية التي حصلنا عليها كافية ومناسبة لتوفر أساساً لرأينا حول التدقيق.

أساس الرأي المتحفظ

نود أن نلفت الإنتباه إلى الإيضاح ٤ من البيانات المالية حيث خلصت الإدارة إلى أن إتفاقية شراء الطاقة والمياه تعتبر مؤهلة لتكون بمثابة إيجار تشغيلي وفقاً لمعيار لجنة تفسيرات التقارير المالية الدولية رقم ٤ : تحديد ما إذا كان الترتيب يحتوي على إيجار. لم يتم إدراج إيرادات الإيجار وفقاً لطريقة القسط الثابت على مدى فترة الإيجار ، أو أي أسس منهجية أخرى أكثر تنظيماً وتمثل بشكل أكبر النمط الزمني الذي تم خلاله إستنفاد المنافع المشتقة من الأصل المؤجر ، وذلك وفقاً لمتطلبات المعيار المحاسبي الدولي رقم ١٧ : الإيجار. تعتقد الإدارة بأن الإلتزام بالمعيار المحاسبي الدولي رقم ١٧ سوف ينتج عنه عدم عدالة عرض الواقع الإقتصادي وأنه سوف يتعارض مع أهداف البيانات المالية. لم يتم التحقق بعد من تأثير عدم تطبيق هذا المعيار على البيانات المالية.

الرأي المتحفظ

في رأينا ، وفيما عدا تأثير التعديلات المذكورة ، إن وجد ، إذا ما إعتبرت بأنها ضرورية ، والمبينة في فقرة أساس الرأي المتحفظ ، فإن البيانات المالية تظهر بصورة عادلة ، من جميع النواحي الجوهرية ، الوضع المالي لشركة صحار للطاقة ش.م.ع.ع كما في ٣١ ديسمبر ٢٠٠٩ وأدائها المالي ، وتدفقاتها النقدية للسنة المنتهية بذلك التاريخ وفقاً للمعايير الدولية للتقارير المالية.

تقرير حول المتطلبات القانونية والتنظيمية الأخرى

في رأينا أن البيانات المالية تتفق من كافة النواحي الجوهرية مع متطلبات الإفصاح الواردة في قانون الشركات التجارية لعام ١٩٧٤ وتعديلاته وقواعد الإفصاح الصادرة من الهيئة العامة لسوق المال والنافذة إعتباراً من ١ أكتوبر ٢٠٠٧.

Deloitte & Touche



ديلويت أند توش (الشرق الأوسط) وشركاه ش.م.م

مسقط - سلطنة عمان

١٠ مارس ٢٠١٠

وقّع بواسطة

روبرت او.هانلون

شريك

بيان المركز المالي
كما في ٣١ ديسمبر ٢٠٠٩

١ يناير ٢٠٠٨		٣١ ديسمبر ٢٠٠٨		٣١ ديسمبر ٢٠٠٩		إيضاح
ألف دولار أمريكي معدلة	ألف ر.ع معدلة	ألف دولار أمريكي معدلة	ألف ر.ع معدلة	ألف دولار أمريكي معدلة	ألف ر.ع معدلة	
٥٠٩,٩٠٦	١٩٦,٣١٤	٤٩٢,٥٢٦	١٨٩,٦٢٢	٤٧٦,٠٩٦	١٨٣,٢٩٧	٦
٥٠٩,٩٠٦	١٩٦,٣١٤	٤٩٢,٥٢٦	١٨٩,٦٢٢	٤٧٦,٠٩٦	١٨٣,٢٩٧	
						الموجودات غير المتداولة
						ممتلكات وألات ومعدات
						مجموع الموجودات غير المتداولة
						الموجودات المتداولة
						ذمم تجارية مدينة وأرصدة
						مدينة أخرى
						مخزون
						٢٠ مستحقات من اطراف ذات علاقة
						٨ النقد والتقد المعادل
						مجموع الموجودات المتداولة
						مجموع الموجودات
						حقوق الملكية والمطلوبات
						رأس المال والإحتياطيات
						رأس المال
						٩ الإحتياطي القانوني
						١٠ الأرباح المحتجزة
						أموال المساهمين
						١١ عجز التغطية
						مجموع حقوق الملكية
						المطلوبات غير المتداولة
						عجز التغطية
						١١ قروض طويلة الأجل
						١٢ مخصص تكلفة إزالة الموجودات من الموقع
						١٣ التزام الضريبة المؤجلة
						١٨ مجموع المطلوبات غير المتداولة
						المطلوبات المتداولة
						١٢ حصة متداولة من قروض طويلة الأجل
						١٤ ذمم تجارية دائنة وذمم دائنة أخرى
						٢٠ مبالغ مستحقة لأطراف ذات علاقة
						مجموع المطلوبات المتداولة
						مجموع المطلوبات
						مجموع حقوق الملكية والمطلوبات
						١٩ صافي الموجودات للسهم الواحد

عضو مجلس الإدارة

عضو مجلس الإدارة

تشكل الإيضاحات المرفقة جزءاً من البيانات المالية

بيان الدخل الشامل
للسنة المنتهية في ٣١ ديسمبر ٢٠٠٩

٢٠٠٨	٢٠٠٨	٢٠٠٩	٢٠٠٩	إيضاح	
ألف دولار أمريكي	ألف ر.ع. معدلة	ألف دولار أمريكي	ألف ر.ع. معدلة		
١١٤,٥٤٥	٤٤,٠٩٩	١١٧,٤٠٥	٤٥,٢٠١		الإيرادات
(٧٠,٧٠٦)	(٢٧,١٩٥)	(٧٨,٠١٢)	(٣٠,٠٣٥)	١٥	التكاليف المباشرة
٤٣,٨٣٩	١٦,٨٧٨	٣٩,٣٩٣	١٥,١٦٦		مجمل الربح
(٤,٥٨٤)	(١,٧٦٥)	(١,٦٤٧)	(٦٣٤)	١٦	مصروفات إدارية وعمومية
٣٩,٢٥٥	١٥,١١٣	٣٧,٧٤٦	١٤,٥٣٢		النتائج من أنشطة التشغيل
(٢٧,٣٥٦)	(١٠,٥٣٢)	(٢٤,٣٣٨)	(٩,٣٧٠)	١٧	مصروفات التمويل
١١,٨٩٩	٤,٥٨١	١٣,٤٠٨	٥,١٦٢		الربح قبل ضريبة الدخل
(٧,٠٠٦)	(٢,٦٩٧)	(٤,٩٥٤)	(١,٩٠٧)	١٨	ضريبة الدخل
٤,٨٩٣	١,٨٨٤	٨,٤٥٤	٣,٢٥٥		الربح عن السنة
٠,٢٤	٠,٠٩	٠,٣٠	٠,١٢	١٩	العائد الأساسي للسهم الواحد
٤,٨٩٣	١,٨٨٤	٨,٤٥٤	٣,٢٥٥		الربح عن السنة
					إيرادات شاملة أخرى
(٤٦,٢٣٧)	(١٧,٨٠٢)	٢٣,٢٣٨	٨,٩٤٥	١١	ربح/(خسارة) القيمة العادلة لمبادلة أسعار الفائدة
٥,٥٤٩	٢,١٣٦	(٢,٧٨٧)	(١,٠٧٣)	١٨	ضريبة دخل ذات علاقة
(٤٠,٦٨٨)	(١٥,٦٦٦)	٢٠,٤٥١	٧,٨٧٢		مجموع الأرباح/(الخسائر) الشاملة الأخرى للسنة
(٣٥,٧٩٥)	(١٣,٧٨٢)	٢٨,٩٠٥	١١,١٢٧		مجموع الأرباح/(الخسائر) الشاملة للسنة

تشكل الإيضاحات المرفقة جزءاً من البيانات المالية

بيان التغيرات في حقوق الملكية للسنة المنتهية في ٣١ ديسمبر ٢٠٠٩

مجموع حقوق الملكية ألف دولار أمريكي	مجموع حقوق الملكية ألف ر.ع	عجز التغطية ألف ر.ع	أموال المساهمين ألف ر.ع	الأرباح المحتجزة ألف ر.ع	الإحتياطي القانوني ألف ر.ع	رأس المال ألف ر.ع	
(٩,٢٠٩)	(٣,٥٤٥)	(٧,٥٦٠)	٤,٠١٥	٣,٣٤٩	١٦٦	٥٠٠	في ١ يناير ٢٠٠٨
(٤,٣٨٧)	(١,٦٨٩)	-	(١,٦٨٩)	(١,٦٨٩)	-	-	تعديل الضريبة المؤجلة (إيضاح ١,٣)
(١١٢)	(٤٣)	-	(٤٣)	(٤٣)	-	-	أثر إحتساب مخصص تكاليف إزالة الموقع (إيضاح ١,٣)
(١٣,٧٠٨)	(٥,٢٧٧)	(٧,٥٦٠)	٢,٢٨٣	١,٦١٧	١٦٦	٥٠٠	وفقاً للتعديل
٧١,٠٠٠	٢٧,٣٠٠	-	٢٧,٣٠٠	-	-	٢٧,٣٠٠	زيادة رأس المال (إيضاح ٩)
(٨,٦٧٠)	(٣,٣٣٧)	-	(٣,٣٣٧)	(٣,٣٣٧)	-	-	توزيعات مدفوعة
-	٣٦	-	٣٦	٣٦	-	-	فرق تحويل رأس المال
٤,٨٩٣	١,٨٨٤	-	١,٨٨٤	١,٨٨٤	-	-	ربح السنة
(٤٠,٦٨٨)	(١٥,٦٦٦)	(١٥,٦٦٦)	-	-	-	-	الخسارة الشاملة الأخرى للسنة
-	-	-	-	(٤٢٩)	٤٢٩	-	محول إلى الإحتياطي القانوني
١٢,٨٢٧	٤,٩٤٠	(٢٣,٢٢٦)	٢٨,١٦٦	(٢٢٩)	٥٩٥	٢٧,٨٠٠	وفقاً للتعديل في ١ يناير ٢٠٠٩
(٥,٧٧٦)	(٢,٢٢٤)	-	(٢,٢٢٤)	(٢,٢٢٤)	-	-	توزيعات مدفوعة
٨,٤٥٤	٣,٢٥٥	-	٣,٢٥٥	٣,٢٥٥	-	-	خسارة السنة
٢٠,٤٥١	٧,٨٧٢	٧,٨٧٢	-	-	-	-	الإيرادات الشاملة الأخرى للسنة
٣٥,٩٥٦	١٣,٨٤٣	(١٥,٣٥٤)	٢٩,١٩٧	٨٠٢	٥٩٥	٢٧,٨٠٠	في ٣١ ديسمبر ٢٠٠٩

تشكل الإيضاحات المرفقة جزءاً من البيانات المالية

بيان التدفقات النقدية للسنة المنتهية في ٣١ ديسمبر ٢٠٠٩

٢٠٠٨	٢٠٠٨	٢٠٠٩	٢٠٠٩	
ألف دولار أمريكي	ألف ر.ع	ألف دولار أمريكي	ألف ر.ع	
١٣٨,٧٩٣	٥٣,٤٣٤	١١٩,١١٤	٤٥,٨٥٩	التدفقات النقدية من الأنشطة التشغيلية
(١٢٥,٠١١)	(٤٨,١٢٩)	(٥٨,٣٣٢)	(٢٢,٤٥٨)	مقبوضات نقدية من العملاء وآخرين
١٣,٧٨٢	٥,٣٠٥	٦٠,٧٨٢	٢٣,٤٠١	مدفوعات نقدية الى الموردين والموظفين
(٢٥,٣٤٨)	(٩,٧٥٩)	(٢٣,١٨٥)	(٨,٩٢٦)	النقد الناتج من التشغيل
(١١,٥٦٦)	(٤,٤٥٤)	٣٧,٥٩٧	١٤,٤٧٥	فوائد مدفوعة
				التدفقات النقدية من/(المستخدمة في) الأنشطة التشغيلية
				الأنشطة الإستثمارية
(٣٠)	(١٢)	(٨)	(٣)	شراء ممتلكات وآلات ومعدات
١٨	٧	-	-	حصول بيع ممتلكات وآلات ومعدات
(١٢)	(٥)	(٨)	(٣)	النقد المستخدم في الأنشطة الإستثمارية
				الأنشطة التمويلية
(٨,٦٧٠)	(٣,٣٣٨)	(٥,٧٧٧)	(٢,٢٢٤)	توزيعات مدفوعة
٧١,٠٠٠	٢٧,٣٣٦	-	-	زيادة رأس المال
٧٢,٠٠٠	٢٧,٧٢٠	-	-	سحب قروض
(١٥٣,٢٢٥)	(٥٨,٩٩١)	(٢٠,١٨٣)	(٧,٧٧١)	سداد قروض
(١٨,٨٩٥)	(٧,٢٧٣)	(٢٥,٩٦٠)	(٩,٩٩٥)	التدفقات النقدية المستخدمة في الأنشطة التمويلية
(٣٠,٤٧٣)	(١١,٧٣٢)	١١,٦٢٩	٤,٤٧٧	صافي (النقص)/الزيادة في النقد والنقد المعادل
٤٢,٩٣٢	١٦,٥٢٩	١٢,٤٥٩	٤,٧٩٧	النقد والنقد المعادل في بداية السنة
١٢,٤٥٩	٤,٧٩٧	٢٤,٠٨٨	٩,٢٧٤	النقد والنقد المعادل في نهاية السنة

تشكل الإيضاحات المرفقة جزءاً من البيانات المالية

إيضاحات حول البيانات المالية للسنة المنتهية في ٣١ ديسمبر ٢٠٠٩

١- الشكل القانوني والأنشطة الرئيسية

شركة صحار للطاقة ش.م.ع. («الشركة») سجلت كشركة مساهمة مقفلة في سلطنة عمان بتاريخ ١٧ يوليو عام ٢٠٠٤. تأسست الشركة في ٢٢ يونيو ٢٠٠٤ لإقامة وتشغيل محطة توليد كهرباء بطاقة ٥٨٥ ميغا واط وكذلك محطة تحلية مياه وطاقاتها ٣٢ مليون جالون امبريالي يوميا. وقد تحدد أن تاريخ التشغيل التجاري هو ٢٨ مايو ٢٠٠٧.

وقد قرر المساهمون في الجمعية العمومية غير العادية التي عقدت في ٢٢ مارس ٢٠٠٨ تحويل الشركة من شركة مساهمة مقفلة إلى شركة مساهمة عامة برأس مال مصرح به قيمته ٦٠ مليون ريال عماني ورأس مال مصدر قيمته ٢٧.٨ مليون ريال عماني، رأس المال المصدر سيكون مكتب فيه ومسدد بالكامل بتاريخ ١٤ ابريل ٢٠٠٨. وسوف تستخدم الحصيلة في سداد جزء من القرض المؤقت على أن يتم سداد الجزء الباقي عن طريق القرض طويل الأجل الذي يتم سحبه في نفس اليوم. وبعد ذلك قام مساهمو الشركة المؤسسون في يوليو ٢٠٠٨ بطرح ٣٥٪ من رأس مالهم على الجمهور بعلاوة إصدار طبقا لإتفاقية مؤسسي المشروع ومتطلبات قانون الشركات التجارية رقم ٤ لعام ٧٤ وتعديلاته («قانون الشركات التجارية») وقانون سوق المال رقم ٩٨/٨٠ («قانون سوق المال»).

٢- إتفاقيات هامة

قامت الشركة بإبرام الإتفاقيات الهامة التالية:

أ. إتفاقية شراء طاقة ومياه مع حكومة سلطنة عمان (الحكومة) والتي تعطي الشركة الحق في توليد الكهرباء وإنتاج المياه في صحار وأيضاً:

(١) أن يتاح للحكومة سعة الطاقة المتعاقد عليها المضمونة، وسعة المياه المتعاقد عليها المضمونة. أن تبيع للحكومة الطاقة الكهربائية والمياه الصالحة للشرب المصاحبة لسعة الطاقة المتعاقد عليها المضمونة وسعة المياه المتعاقد عليها المضمونة، وقد دخلت الشركة في إتفاق طويل الأجل مع وزارة الإسكان والكهرباء والمياه لمدة ١٥ سنة ابتداء من التاريخ المخطط للتشغيل التجاري أي ٢٨ مايو ٢٠٠٧، وفي ١ مايو ٢٠٠٥ تم التنازل عن الإتفاق لصالح الشركة العمانية لتوريد الكهرباء والمياه وهي شركة مساهمة مقفلة مملوكة لحكومة سلطنة عمان وتقوم حكومة سلطنة عمان بضمان جميع مطلوبات الشركة العمانية لتوريد الكهرباء والمياه المالية.

(٢) إتفاقية بيع غاز طبيعي مع وزارة النفط والغاز لشراء غاز طبيعي من الوزارة - إتفاقية بيع الغاز الطبيعي تنتهي مع إنتهاء إتفاقية شراء الطاقة والمياه سالفة الذكر.

ب. إتفاقية حق الإنتفاع الفرعية مع شركة ميناء صحار الصناعي ش.م.ع.م تعطي الشركة حق الإنتفاع بموقع المشروع لمدة ١٥ سنة وتشمل إمكانية الخيار في تمديد المدة إلى ١٥ سنة.

د. إتفاقية إستخراج مياه البحر مع وزارة الإقتصاد الوطني لتوفير تسهيلات شفط وطرد مياه البحر للمحطة، إتفاقية إستخراج مياه البحر تنتهي مع إنتهاء إتفاقية شراء الطاقة والمياه سالفة الذكر.

إيضاحات حول البيانات المالية

للسنة المنتهية في ٣١ ديسمبر ٢٠٠٩

٢- إتفاقيات هامة (تابع)

هـ. عقد هندسة ومشتريات وبناء مع شركة صحار الدولية للمقاولات والإنشاءات ش م م طرف ذي علاقة بالشركة وهي شركة مسجلة في سلطنة عمان لتوريد المواد وتقديم الخدمات وبصفة خاصة بناء المحطة. يتألف مساهمو شركة صحار الدولية للمقاولات والإنشاءات ش.م.م من تراكتيبيل إس.أيه (٩٥٪) و تيلفن إس.أيه (٥٪). تم إستكمال مشروع بناء المحطة بنجاح في سنة ٢٠٠٧؛

و. إتفاقية تشغيل وصيانة مع شركة صحار للتشغيل والصيانة ش م م طرف ذي علاقة بالشركة وهي شركة مسجلة في سلطنة عمان لتشغيل وصيانة المحطة لمدة ١٥ سنة من تاريخ التشغيل التجاري أو تاريخ إنهاء إتفاقية شراء الطاقة والمياه، أيهما يأتي أولاً؛ و

ز. إتفاقيات تمويل مع مقرضين لتسهيلات قرض طويل الأجل.

٣- تطبيق معايير التقارير المالية الدولية الجديدة والمعدلة

١,٣ المعايير التي تؤثر على العرض والإفصاح

تم اعتماد المعايير الجديدة والمعدلة الآتي ذكرها في البيانات المالية للفترة الحالية. تفاصيل المعايير والتفسيرات الأخرى المعتمدة ولم يبدأ سريانها بعد والتي لا تؤثر على البيانات المالية مبينة في الإيضاح ٢,٣.

- المعيار المحاسبي الدولي رقم ١ (كما تم تعديله في سنة ٢٠٠٧): عرض البيانات المالية
 - تحسين الإفصاحات حول الأدوات المالية (التعديلات على معيار التقارير المالية الدولية رقم ٧ الأدوات المالية: الإفصاحات)
- أدخل المعيار المحاسبي الدولي رقم ١ (٢٠٠٧) تغييرات في المصطلحات (بما في ذلك عناوين معدلة للبيانات المالية) وتعديلات في شكل ومحتويات البيانات المالية.
- أدت التعديلات التي أجريت على معيار التقارير المالية الدولية رقم ٧ إلى توسيع نطاق الإفصاحات فيما يتعلق بقياس القيمة العادلة ومخاطر السيولة. إختارت الشركة عدم تقديم معلومات مقارنة في السنة الحالية وفقاً للإعفاءات المرحلية المضمنة في هذه التعديلات.

مخصص إزالة موجودات الموقع

قامت الشركة بالإفصاح عن تكاليف إزالة موجودات الموقع وفقاً لمتطلبات إتفاقية حق الإنتفاع الفرعية وكذلك تكاليف الموجودات ذات الصلة والتي لم تتم رسملتها في سنوات سابقة. تم عمل مخصص لتكاليف إزالة موجودات الموقع وتمت رسملة تكاليف الموجودات ذات الصلة في السنة الحالية وفقاً للمعيار المحاسبي الدولي رقم ٨.

إيضاحات حول البيانات المالية

للسنة المنتهية في ٣١ ديسمبر ٢٠٠٩

٣ - تطبيق معايير التقارير المالية الدولية الجديدة والمعدلة (تابع)

١,٣ المعايير التي تؤثر على العرض والإفصاح (تابع)

أثر هذا التغيير مبين فيما يلي:

١ يناير ٢٠٠٨		٣١ ديسمبر ٢٠٠٨		٣١ ديسمبر ٢٠٠٩		
ألف دولار أمريكي	ألف ر.ع	ألف دولار أمريكي	ألف ر.ع	ألف دولار أمريكي	ألف ر.ع	
						الزيادة في الممتلكات والآلات والمعدات
١,٩٧٩	٧٦٢	-	-	-	-	الزيادة في المخصصات
٢,٠٨٩	٨٠٤	-	-	-	-	النقص في الأرباح المستبقة
١١٢	٤٣	-	-	-	-	الزيادة في الإستهلاك المحسوب للسنة
-	-	٦٧	٢٦	٦٧	٢٦	الزيادة في تكاليف التمويل للسنة
-	-	٦٧	٥١	١٤٠	٥٤	النقص في ربح السنة
-	-	١٩٩	٧٧	٢٠٧	٨٠	الزيادة المتراكمة في الممتلكات والآلات والمعدات
١,٩٧٩	٧٦٢	١,٩١١	٧٣٦	١,٨٤٤	٧١٠	الزيادة المتراكمة في المخصصات
٢,٣٨٩	٨٠٤	٢,٢٢١	٨٥٥	٢,٣٦١	٩٠٩	

تعديل الضريبة المؤجلة

خلال السنة، تمت مراجعة الضريبة المؤجلة وبناء على تلك المراجعة تم اكتشاف وجود نقص في الإلتزام الضريبي المؤجل قدره ٤,٠١٨ ألف ريال عماني في سنوات سابقة. لذا، فقد تقرر أنه من الضرورة تعديل أرقام المقارنة للفترات السابقة وفقاً للمعيار المحاسبي الدولي رقم ٨. أثر مراجعة الإحتساب في فترات سابقة مبين فيما يلي:

١ يناير ٢٠٠٨		٣١ ديسمبر ٢٠٠٨		٣١ ديسمبر ٢٠٠٩		
ألف دولار أمريكي	ألف ر.ع	ألف دولار أمريكي	ألف ر.ع	ألف دولار أمريكي	ألف ر.ع	
٤,٣٨٧	١,٦٨٩	-	-	-	-	الزيادة في الإلتزام الضريبي المؤجل
٤,٣٨٧	١,٦٨٩	-	-	-	-	الزيادة في الأرباح المستبقة
-	-	٦,٠٤٩	٢,٣٢٩	-	-	الزيادة في الضريبة المؤجلة المحسوبة للسنة
-	-	٦,٠٤٩	٢,٣٢٩	-	-	النقص في ربح السنة
٤,٣٨٧	١,٦٨٩	١٠,٤٣٦	٤,٠١٨	-	-	الزيادة المتراكمة في الإلتزام الضريبي المؤجل

إيضاحات حول البيانات المالية للسنة المنتهية في ٣١ ديسمبر ٢٠٠٩

٣- تطبيق معايير التقارير المالية الدولية الجديدة والمعدلة (تابع)

٢,٣ المعايير والتفسيرات المطبقة والتي لا تؤثر على البيانات المالية

تم أيضاً تطبيق المعايير والتفسيرات الجديدة والمعدلة التالية في هذه البيانات المالية. إن تطبيقها لم يكن له أي تأثير جوهري على المبالغ الظاهرة في هذه البيانات المالية، ولكنها قد تؤثر على إحتساب التعاملات والترتيبات المستقبلية.

- معيار التقارير المالية الدولية رقم ٨ قطاعات التشغيل
معيار التقارير المالية الدولية رقم ٨ هو معيار إفصاح يتطلب تغيير المعلومات القطاعية للمجموعة بناء على القطاعات المستخدمة من قبل رئيس العمليات لتخصيص المصادر وتقييم الأداء.
- معيار التقارير المالية الدولية للشركات الصغيرة والمتوسطة
هذا المعيار متاح بشكل فوري، ولكن يجب أن يتم تحديد التطبيق بواسطة الجهة المختصة.
- التعديلات على معيار التقارير المالية الدولية رقم ٢ الدفع على أساس الأسهم
توضح التعديلات تعريف الشروط الممنوحة لأغراض معيار التقارير المالية الدولية رقم ٢، ويقدم مفهوم «عدم منح الشروط»، كما يوضح المعالجة المحاسبية للإلغاءات.
- المعيار المحاسبي الدولي رقم ٢٢ (كما تم تعديله في سنة ٢٠٠٧) تكاليف القروض
الهدف الرئيسي وراء تغيير هذا المعيار هو الحد من خيار صرف تكاليف القروض عند تكبدها. لا يوجد لهذا التغيير أي تأثير على البيانات المالية لأن سياسة المجموعة المحاسبية تقوم دائماً على رسملة تكاليف القروض المتكبدة على الأصول المؤهلة.
- التعديلات على المعيار المحاسبي الدولي رقم ٢٢ الأدوات المالية: العرض والمعيار المحاسبي الدولي رقم ١ عرض البيانات المالية
أدى تنقيح المعيار المحاسبي الدولي رقم ٢٢ إلى تعديل معايير تصنيف الدين/حق الملكية عن طريق السماح لبعض الأدوات المالية القابلة للعرض (أو مكونات الأدوات المالية) التي تفرض إلزاماً على شركة ما بأن تعرض لشركة أخرى أسهماً تتناسب مع صافي الأصول فقط في حالة التصفية شريطة الوفاء ببعض المعايير.
- معيار لجنة تفسيرات التقارير المالية الدولية رقم ١٢ برامج ولاء العملاء
يقدم التفسير توجيهات بشأن كيفية إحتساب الشركات لبرامج ولاء العملاء عن طريق تخصيص عوائد البيع لتقديم جوائز مصاحبة للبيع.
- معيار لجنة تفسيرات التقارير المالية الدولية رقم ١٥ إتفاقيات بناء عقارات
يوضح التفسير كيف يمكن للشركات تحديد ما إذا كانت إتفاقية بناء عقارات تقع ضمن المعيار المحاسبي الدولي رقم ١١ عقود الإنشاء أو المعيار المحاسبي الدولي رقم ١٨ الإيرادات ومتى يجب الإعتراف بالإيرادات من بناء العقارات.
- معيار لجنة تفسيرات التقارير المالية الدولية رقم ١٦ تحولات صافي الإستثمار في عمليات خارجية
يقدم التفسير توجيهات حول تفاصيل متطلبات تحولات صافي الإستثمار لبعض مسميات محاسبة التحوط.
- معيار لجنة تفسيرات التقارير المالية الدولية رقم ١٨ تحويل الأصول من العملاء (معتمد مسبقاً للتاريخ الفعلي لتحويل الأصول من العملاء المستلمة في أو بعد ١ يوليو ٢٠٠٩)
يتناول هذا التفسير إحتساب المستقبل لتحويلات الممتلكات والآلات والمعدات من «العملاء» ويستخلص بأنه عندما يتوافق بند الممتلكات والآلات والمعدات المحولة مع تعريف المستقبل، فإنه يجب على المستقبل إدراج الأصول بقيمتها العادلة في تاريخ التحويل، مع الإلتزام المدرج كإيراد وفقاً للمعيار المحاسبي الدولي رقم ١٨ الإيرادات.

إيضاحات حول البيانات المالية

للسنة المنتهية في ٣١ ديسمبر ٢٠٠٩

٣ - تطبيق معايير التقارير المالية الدولية الجديدة والمعدلة (تابع)

- إدخال تحسينات على معايير التقارير المالية
- تعدلات على معيار التقارير المالية الدولية رقم ٥، المعيار المحاسبي الدولي رقم ١، المعيار المحاسبي الدولي رقم ١٦، المعيار المحاسبي الدولي رقم ١٩، المعيار المحاسبي الدولي رقم ٢٠، المعيار المحاسبي الدولي رقم ٢٣، المعيار المحاسبي الدولي رقم ٢٧، المعيار المحاسبي الدولي رقم ٢٨، المعيار المحاسبي الدولي رقم ٢٩، المعيار المحاسبي الدولي رقم ٣٦، المعيار المحاسبي الدولي رقم ٣٨، المعيار المحاسبي الدولي رقم ٣٩، المعيار المحاسبي الدولي رقم ٤٠ والمعيار المحاسبي الدولي رقم ٤١ اعتباراً من مايو وأكتوبر ٢٠٠٨ التحسينات السنوية على معايير التقارير المالية الدولية تسري أغلبيتها للفترات السنوية التي تبدأ في أو بعد تاريخ ١ يناير ٢٠٠٩.

٣,٣ المعايير والتفسيرات تحت الإصدار ولم يبدأ سريانها بعد

بتاريخ الموافقة على البيانات المالية، كانت المعايير والتفسيرات التالية تحت الإصدار ولم يبدأ سريانها بعد:
معايير جديدة أو معايير معدلة:

يطبق للفترات
السنوية التي
تبدأ في أو بعد

١ يوليو ٢٠٠٩	تبنى معايير التقارير المالية الدولية والمعيار المحاسبي الدولي المعدل رقم ٢٧ للمرة الأولى البيانات المالية الموحدة والمنفصلة - تعديلات تتعلق بتكلفة الإستثمار في شركة تابعة، شركة ذات إدارة مشتركة أو شركة شقيقة	معايير التقارير المالية الدولية المعدل رقم ١
١ يوليو ٢٠٠٩	إندماج الأعمال- مراجعة شاملة لتطبيق مبدأ الحيافة والتعديلات اللاحقة على المعيار المحاسبي الدولي المعدل رقم ٢٧ البيانات المالية الموحدة والمنفصلة، المعيار المحاسبي الدولي المعدل رقم ٢٨ الإستثمار في شركات شقيقة والمعيار المحاسبي الدولي المعدل رقم ٣١ المنافع في مشاريع مشتركة	معايير التقارير المالية الدولية المعدل رقم ٣
١ يوليو ٢٠٠٩	الأدوات المالية: الإعتراف والقياس- تعديلات تتعلق بالنود المؤهلة للتحوط (مثل التحوط من مخاطر التضخم)	المعيار المحاسبي الدولي المعدل رقم ٣٩
١ يناير ٢٠١٠	تطبيق معايير التقارير المالية الدولية للمرة الأولى - تعديلات حول الإستثناءات الإضافية للتطبيقات للمرة الأولى	معايير التقارير المالية الدولية المعدل رقم ١
١ يناير ٢٠١٠	الدفع على أساس الأسهم - تعديلات تتعلق بتسوية مدفوعات الأسهم النقدية للمجموعة	معايير التقارير المالية الدولية المعدل رقم ٢
١ فبراير ٢٠١٠	الأدوات المالية: العرض - تعديلات تتعلق بتصنيف علاوة الإصدار	المعيار المحاسبي الدولي المعدل رقم ٣٢
١ يناير ٢٠١١	إفصاحات الأطراف ذات العلاقة - تعديلات تتعلق بمتطلبات الإفصاح للشركات التي تسيطر عليها، ذات سيطرة مشتركة أو ذات نفوذ مؤثر من الحكومة	المعيار المحاسبي الدولي رقم ٢٤
١ يناير ٢٠١٣	الأدوات المالية: التصنيف والقياس (الغاية منه إستبدال كامل للمعيار المحاسبي الدولي رقم ٣٩ ومعايير التقارير المالية الدولية رقم ٧)	معايير التقارير المالية الدولية رقم ٩
تسري أغلبيتها للفترات السنوية التي تبدأ في أو بعد تاريخ ١ يناير ٢٠١٠.	تعدلات على معيار التقارير المالية الدولية رقم ٢، معيار التقارير المالية الدولية رقم ٥، معيار التقارير المالية الدولية رقم ٨، المعيار المحاسبي الدولي رقم ١، المعيار المحاسبي الدولي رقم ٧، المعيار المحاسبي الدولي رقم ١٧، المعيار المحاسبي الدولي رقم ١٨، المعيار المحاسبي الدولي رقم ٣٦، المعيار المحاسبي الدولي رقم ٣٨ والمعيار المحاسبي الدولي رقم ٣٩ اعتباراً من ابريل ٢٠٠٨ التحسينات السنوية على معايير التقارير المالية الدولية	

إيضاحات حول البيانات المالية

للسنة المنتهية في ٣١ ديسمبر ٢٠٠٩

٣- تطبيق معايير التقارير المالية الدولية الجديدة والمعدلة (تابع)

٣,٣ المعايير والتفسيرات تحت الإصدار ولم يبدأ سريانها بعد (تابع)

تفسيرات وتعديلات جديدة على التفسيرات:

يطبق للفترات السنوية

التي تبدأ في أو بعد

١ يوليو ٢٠٠٩	توزيع الأصول غير النقدية إلى الملاك	معياري لجنة تفسيرات التقارير المالية الدولية رقم ١٧
١ يوليو ٢٠١٠	إطفاء المطلوبات المالية في أدوات حقوق الملكية	معياري لجنة تفسيرات التقارير المالية الدولية رقم ١٩
١ يوليو ٢٠٠٩	المعيار المحاسبي الدولي رقم ١٩: القيود على منافع الأصول المحددة، متطلبات الحد الأدنى للتمويل وتفاعلاته	تعديل معيار لجنة تفسيرات التقارير المالية الدولية رقم ١٤
١ يوليو ٢٠٠٩	تحوطات صافي الإستثمار في عمليات خارجية	تعديل معيار لجنة تفسيرات التقارير المالية الدولية رقم ١٦
١ يوليو ٢٠٠٩	إعادة تقييم المشتقات الضمنية المتعلقة بتقييم المشتقات الضمنية في حالة إعادة تصنيف الأصول المالية	تعديل معيار لجنة تفسيرات التقارير المالية الدولية المعدل رقم ٩

تتوقع الإدارة أن تطبيق هذه المعايير والتفسيرات في فترات مستقبلية لن يكون له تأثيراً جوهرياً على البيانات المالية للشركة في فترة التطبيق الأولى.

٤- السياسات المحاسبية الهامة

فقرة الإلتزام

تم إعداد هذه البيانات المالية وفقاً لمعايير التقارير المالية الدولية الصادرة عن مجلس معايير المحاسبة الدولية والحد الأدنى من متطلبات الإفصاح الصادرة عن الهيئة العامة لسوق المال ومتطلبات قانون الشركات التجارية لعام ١٩٧٤ وتعديلاته.

إتفاقية شراء الطاقة والمياه

تم هيكله معدل أعباء استثمار سعة الطاقة ومعدل أعباء استثمار سعة المياه في إتفاقية شراء الطاقة والمياه بحيث أن معدلات تعريفه الإستثمار تنخفض سنوياً بنسبة ثابتة على مدار فترة الإتفاقية.

في عام ٢٠٠٥ صدر معيار لجنة تفسيرات التقارير المالية الدولية رقم ٤ («تحديد ما إذا كان ترتيب معين يحتوي على إيجار») وأصبح ساري المفعول من ١ يناير ٢٠٠٦. تدرس الشركة إمكانية تطبيق معيار لجنة تفسيرات التقارير المالية الدولية رقم ٤ الذي يوفر إرشادات لتحديد ما إذا كان ترتيب معين هو أو يحتوي على إيجار وينبغي المحاسبة عنه طبقاً للمعيار المحاسبي الدولي رقم ١٧ من معايير المحاسبة الدولية. فإذا تبين بناءً على التقييم وجود إيجار تشغيلي فيجب إدراج دخل الإيجار في دخل الشركة على أساس القسط الثابت على مدى أجل العقد إلا في حالة وجود أساس

إيضاحات حول البيانات المالية

للسنة المنتهية في ٣١ ديسمبر ٢٠٠٩

٤- السياسات المحاسبية الهامة (تابع)

إتفاقية شراء الطاقة والمياه (تابع)

منتظم أقرب تعبيراً إلى النمط الزمني للانتفاع من الإيجار. بعد فحص إمكانية تطبيق الشركة لمعيار لجنة تفسيرات التقارير المالية الدولية رقم ٤ إنتهت الإدارة إلى:

- تعطي إتفاقية شراء الطاقة والمياه حق إستخدام محطة الشركة، يؤهل هذا الإيجار كإيجار تشغيلي.
- أن أي تغيير في طريقة إدراج الدخل غير نمط الفواتير سوف يؤدي إلى مخالفة شروط إتفاقية شراء الطاقة والمياه وكذلك إتفاقية المشروع الأخرى.
- إن تطبيق المعيار المحاسبي الدولي رقم ١٧ سوف ينتج عنه إدراج الدخل على أساس القسط الثابت على مدي أجل الإتفاقية. ولكن المعيار المحاسبي الدولي رقم ١٧ لا يوفر إرشادات عن التكاليف المقابلة مثل الإهلاكات وتكاليف التمويل التي تكون عالية بشكل كبير في السنوات الأولى ثم تتخفف في السنوات الأخيرة وبالتالي يكون الربح الصافي منخفضاً في الفترة الأولى ثم يرتفع بشكل كبير في الفترات التالية. تعتقد الإدارة أن تطبيق المعيار المحاسبي الدولي رقم ١٧ سينتج عنه عرض غير عادل للوقائع الإقتصادية وسوف يتعارض مع الأهداف التالية للبيانات المالية:
- مبدأ المقابلة السليمة بين الإيرادات والمصروفات، و
- تحقق الإلتزام بمعنى الإيرادات المؤجلة، بدون تحمل إلتزام حالي ناشئ عن إصدار فواتير بمدفوعات الإيجار المتناقصة.

تعتقد الإدارة أن مدفوعات الإيجار المتناقصة بانتظام تعكس القيمة العادلة للمقابل عن إتاحة الشركة لسعة توليد الطاقة الكهربائية وسعة تحلية مخرجات المياه للسنوات ذات الصلة، وذلك مؤيد بما يلي :

- قبول المتلقي للتعريف المتناقصة مدركين أن المصروفات المتكبدة بمعرفة الشركة لتوليد الطاقة ومياه التحلية تتبع أيضاً نمط متناقص هذا النمط متأثر بأهمية تكلفة خدمة الديون.
- توضح إتفاقية شراء الطاقة والمياه أن مدفوعات الإيجار المحملة أمامياً تعوض تكاليف خدمة الديون.
- في غياب أي نصوص مقيدة فيما يتعلق بالمبالغ الأولية الفعلية لأعباء الإستثمار المدفوعة، في حالة خرق العقد عن طريق الشركة.

وبسبب ما تقدم تعتقد الإدارة أن إحتساب أثر تحقق الإيراد بطريقة القسط الثابت سوف يكون مضلل وغير ملائم. لذا، لم يتم التحقق بعد من تأثير عدم تطبيق هذا المعيار على البيانات المالية. إستنتجت الإدارة بأن عدم تطبيق المعيار لن يؤثر على التدفقات النقدية للشركة في الفترات الحالية أو المستقبلية نظراً لإلتزامها بنصوص إتفاقية شراء الطاقة والمياه.

أساس الإعداد

تم إعداد هذه البيانات المالية على أساس التكلفة التاريخية عدا بالنسبة لإعادة تقييم بعض الأصول غير المتداولة والأدوات المالية. التكلفة التاريخية تقوم بشكل عام على القيمة العادلة للمقابل الممنوح عن تبادل الأصول.

إيضاحات حول البيانات المالية للسنة المنتهية في ٣١ ديسمبر ٢٠٠٩

٤- السياسات المحاسبية الهامة (تابع)

عملة العرض وعملة التشغيل

تظهر هذه البيانات المالية بالريال العماني وبالدولار الأمريكي مقربة إلى أقرب ألف. سعر الصرف لتحويل العملة الأجنبية هو ريال عماني واحد يساوي ٦,٢ دولار أمريكي. السياسات المحاسبية الرئيسية مبينة أدناه:

الممتلكات والآلات والمعدات

يتم إثبات الممتلكات والآلات والمعدات بالتكلفة ناقصاً الإستهلاك المتراكم وخسارة الإنخفاض في القيمة.

النفقات اللاحقة

تتم رسملة المصروفات المتكبدة في سبيل إحلال أحد بنود الممتلكات والآلات والمعدات التي تتم المحاسبة عنها بصفة مستقلة بما في ذلك مصروفات العمرة الشاملة والفحص الجسيم. تتم رسملة المصروفات اللاحقة الأخرى فقط عندما تزيد من المنافع الاقتصادية المستقبلية المضمنة في بند الممتلكات والآلات والمعدات.

الإستهلاك

يتم احتساب الإستهلاك من أجل تنزيل تكلفة أو تقييم الأصول ناقصاً قيمها المتبقية على مدى أعمارها الإنتاجية باستخدام طريقة القسط الثابت. تتم مراجعة الأعمار الإنتاجية، القيم المتبقية وأساليب الإهلاك في كل نهاية سنة، وإجراء أي تعديلات في المبالغ المقدرة على أساس الاحتمالات. الأعمار الإنتاجية للفترة الحالية ولفرة المقارنة كما يلي:

سنوات

٢٠	مياني
٢٠	آلات ومعدات
٢٠	قطع غيار فنية
٤	موجودات أخرى

الإستبعاد أو الإستغناء

تحدد الأرباح أو الخسائر الناتجة عن إستبعاد أو الإستغناء عن بند من بنود الممتلكات والآلات والمعدات على أنه الفرق بين عوائد البيع والقيمة الدفترية للأصول ويتم إدراجها في الأرباح أو الخسائر.

إنخفاض قيمة الموجودات

في نهاية كل تقرير تقوم الشركة بمراجعة القيمة الدفترية لأصولها (أو الوحدات المنتجة للنقد) لتحديد ما إذا كان هناك مؤشر على وجود أي إنخفاض في قيمة هذه الأصول، في حالة وجود أي مؤشر على الإنخفاض في القيمة يتم تقدير القيمة القابلة للإسترداد لتحديد مدى خسارة الإنخفاض (إن وجدت).

إيضاحات حول البيانات المالية

للسنة المنتهية في ٣١ ديسمبر ٢٠٠٩

٤- ملخص لأهم السياسات المحاسبية المتبعة (تابع)

إنخفاض قيمة الموجودات (تابع)

القيمة القابلة للإسترداد هي القيمة الأكبر بين القيمة العادلة ناقصاً تكاليف البيع والقيمة عند الإستخدام. عند تقييم القيمة عند الإستخدام، يتم تخفيض التدفقات النقدية المستقبلية إلى قيمته الحالية بإستخدام معدل الخصم قبل الضريبة والذي يعكس التقديرات الحالية للسوق للقيمة الزمنية للنقود والمخاطر المتعلقة بالأصل تحديداً والذي لم تتم تسوية التدفقات النقدية المستقبلية له.

إذا تم تقدير القيمة القابلة للإسترداد للأصل (أو الوحدة المنتجة للنقد) بأنها أقل من قيمته الدفترية، يتم تخفيض القيمة الدفترية للأصل (أو الوحدة المنتجة للنقد) إلى قيمته القابلة للإسترداد. يتم إدراج خسارة إنخفاض القيمة فوراً في الأرباح أو الخسائر، إلا إذا تم إدراج الأصل ذو العلاقة بمبلغ إعادة التقييم، حيث يتم في هذه الحالة إعتبار خسارة إنخفاض القيمة بأنها إنخفاض في إعادة التقييم.

في حال الإسترجاع اللاحق لخسارة إنخفاض القيمة، تتم زيادة القيمة الدفترية للأصل (أو الوحدة المنتجة للنقد) إلى القيمة القابلة للإسترداد التي تم تقديرها، ويتم الإعتراف بالزيادة كإيراد في بيان الدخل مباشرة، على أن لا تتجاوز القيمة المدرجة للأصل بعد الزيادة، قيمته المدرجة فيما لو لم يتم الإعتراف بخسائر إنخفاض القيمة للأصل (أو الوحدة المنتجة للنقد) في سنوات سابقة. إذا لم يتم إدراج الأصل بقيمته ذات الصلة، عندها يتم إعتبار إسترجاع خسارة إنخفاض القيمة على أنها الزيادة في إعادة التقييم.

المخزون

المخزون يشتمل على زيت الوقود ويقاس على أساس التكلفة أو صافي القيمة القابلة للتحقق أيهما أقل وعلى أساس الوارد أولاً يصرف أولاً. تتضمن تكلفة المخزون المصروفات المتكبدة في سبيل شرائه وتحويله الى مكانه وحالته الراهنة. صافي القيمة القابلة للتحقق هي السعر المقدر لإعادة بيع المخزون.

النقد والنقد المعادل

يتكون النقد والنقد المعادل من نقد وأرصدة لدى البنوك وودائع بنكية بفترات إستحقاق تزيد عن ثلاثة أشهر من تاريخ الإيداع. يتم إدراج السحب على المكشوف من البنوك الذي يسدد عند الطلب ويشكل جزءاً من إدارة النقد بالشركة كأحد مكونات النقد والنقد المعادل لأغراض بيان التدفقات النقدية.

الأصول المالية

يتم الإعتراف وإلغاء الإعتراف بالأصول المالية في تاريخ المتاجرة حيث يخضع شراء أو بيع الأصل المالي لبنود العقد التي تتطلب تسليم الأصول المالية ضمن المهلة الزمنية التي حددها السوق المعنية، ومبدئياً تقاس بالقيمة العادلة، بالإضافة إلى تكاليف المعاملة.

إيضاحات حول البيانات المالية

للسنة المنتهية في ٣١ ديسمبر ٢٠٠٩

٤- ملخص لأهم السياسات المحاسبية المتبعة (تابع)

الأصول المالية (تابع)

تصنف الأصول المالية ضمن الفئات المحددة التالية : أصول مالية بالقيمة العادلة من خلال الأرباح أو الخسائر، إستثمارات محتفظ بها حتى الإستحقاق، أصول مالية متاحة للبيع وقروض ومستحقات. يعتمد التصنيف على طبيعة والفرص من هذه الأصول المالية، ويتم تحديدها عند الإدراج المبدئي.

طريقة الفائدة الفعلية

طريقة الفائدة الفعلية هي طريقة إحتساب التكلفة المطفأة للأصول المالية وتوزيع إيرادات الفوائد خلال الفترة ذات الصلة. معدل الفائدة الفعلي هو المعدل الذي يخفض فعليا المقبوضات النقدية المستقبلية المقدرة من خلال العمر المتوقع للأصول المالية، أو - عند الإقتضاء - فترة زمنية أقصر من صافي القيمة الدفترية عند الإدراج المبدئي.

القروض ومستحقات

تصنف الذمم المدينة، القروض والأرصدة المدينة الأخرى ذات الدفعيات الثابتة أو القابلة للتحديد والغير مدرجة في سوق نشطة على أنها «قروض ومستحقات». تقاس القروض والمستحقات بالتكلفة المطفأة بإستخدام طريقة معدل الفائدة الفعّال ناقصا أي إنخفاض في القيمة. تقاس إيرادات الفوائد عن طريق تطبيق معدل الفائدة الفعّال، عدا بالنسبة للمستحقات قصيرة الأجل عندما لا يكون الإعتراف بالفوائد أمرا جوهريا.

إنخفاض قيمة الأصول المالية

يتم بتاريخ نهاية كل فترة تقرير تقييم الأصول المالية، عدا تلك المدرجة بالقيمة العادلة من خلال الأرباح أو الخسائر، لتحديد وجود أي مؤشرات على الإنخفاض في القيمة. تنخفض قيمة الأصول المالية عند وجود دليل موضوعي بأنه نتيجة لوقوع حدث أو أكثر بعد الإدراج المبدئي للأصول المالية، تأثرت التدفقات النقدية المستقبلية المتوقعة للأصل.

بالنسبة لبعض فئات الأصول المالية، مثل الذمم المدينة والأرصدة المدينة الأخرى، فإن الأصول التي لم تنخفض قيمتها بشكل فردي، يتم تقييمها مرة أخرى بشكل جماعي. يمكن أن يتضمن الدليل الموضوعي على إنخفاض قيمة محفظة الذمم المدينة خبرة الشركة السابقة في التحصيل، زيادة عدد الدفعات المتأخرة في المحفظة لمدة تزيد عن ٦٠ يوما، وكذلك التغيرات الملحوظة في الأوضاع الإقتصادية العالمية أو المحلية والتي تؤدي إلى تأخر المستحقات.

بالنسبة للأصول المالية المدرجة بالتكلفة المطفأة، يكون مبلغ إنخفاض القيمة هو الفرق بين القيمة الدفترية للأصل والقيمة الحالية للتدفقات النقدية المستقبلية المقدرة، مخفضة وفقا لمعدل الفائدة الفعلي للأصل المالي.

يتم تخفيض القيمة الدفترية للأصول المالية بخسارة إنخفاض القيمة مباشرة وذلك بالنسبة لجميع الأصول المالية عدا الذمم المدينة والتي يتم تخفيض قيمتها الدفترية بإستخدام حساب المخصص. عندما تصنف الذمم المدينة على أنها غير قابلة للتحصيل، يتم شطبها مقابل حساب المخصص. يتم إدراج الإسترداد اللاحق للمبالغ المشطوبة سابقا في مقابل حساب المخصص. التغيرات في القيمة الدفترية لحساب المخصص، يتم إدراجها في الأرباح أو الخسائر.

إيضاحات حول البيانات المالية

للسنة المنتهية في ٣١ ديسمبر ٢٠٠٩

٤- ملخص لأهم السياسات المحاسبية المتبعة (تابع)

الأصول المالية (تابع)

إذا حدث في فترة لاحقة وانخفض مبلغ خسارة إنخفاض القيمة ويمكن أن يعزى هذا الإنخفاض بشكل موضوعي إلى حدث وقع بعد أن تم إدراج خسارة الإنخفاض في القيمة، يتم إسترداد خسارة الإنخفاض في القيمة من خلال الأرباح أو الخسائر إلى الحد الذي لا تزيد معه القيمة الدفترية للإستثمار في تاريخ إسترداد إنخفاض القيمة عن الحد الذي قد تبلغه التكلفة المطفأة في حالة عدم الإعتراف بإنخفاض القيمة.

إلغاء الإعتراف بالأصول المالية

تلغي الشركة الإعتراف بالأصل المالي عند إنتهاء الحقوق التعاقدية للتدفقات النقدية من الأصل؛ أو إذا حوِّلت الأصول المالية وكافة مخاطر ومردودات ملكية الأصل لشركة أخرى.

المطلوبات المالية وأدوات حقوق الملكية التي أصدرتها الشركة

المصنفة كديون وأدوات حقوق ملكية

تصنف الديون وأدوات حقوق الملكية إما بأنها مطلوبات مالية أو حقوق ملكية وفقاً لجوهر الترتيب التعاقدية.

أدوات حقوق الملكية

أدوات حقوق الملكية هي أي عقد يتضمن فوائد على أصول شركة ما بعد خصم كافة مطلوباتها. أدوات حقوق الملكية التي أصدرتها الشركة مسجلة بالعائد المستلم وذلك بالصافي من تكاليف الإصدار المباشرة.

المطلوبات المالية

تصنف الشركة المطلوبات المالية التالية على أنها «مطلوبات مالية أخرى»: القروض والإقتراضات التي تحمل معدلات فائدة والذمم الدائنة والأرصدة الدائنة الأخرى.

تدرج المطلوبات المالية الأخرى مبدئياً بالقيمة العادلة، بالصافي من تكاليف المعاملة وتقاس لاحقاً بالتكلفة المطفأة بإستخدام معدل الفائدة الفعلي.

طريقة الفائدة الفعلية هي طريقة إحتساب التكلفة المطفأة للأصول المالية وتوزيع إيرادات الفوائد خلال الفترة ذات الصلة. معدل الفائدة الفعلي هو المعدل الذي يخفض فعلياً المقبوضات النقدية المستقبلية المقدرة من خلال العمر المتوقع للأصول المالية، أو - عند الإقتضاء - فترة زمنية أقصر من صافي القيمة الدفترية عند الإدراج المبدئي.

إلغاء الإعتراف بالمطلوبات المالية

تلغي الشركة إعترافها بالمطلوبات المالية، فقط عندما تنتهي أو تلغى إلتزامات الشركة.

المخصصات

يتم إثبات المخصصات في بيان المركز المالي عند وجود إلتزامات حالية (قانونية أو إستدلالية) على الشركة ناتجة عن حدث سابق والتي من المحتمل أن تؤدي لتدفق منافع إقتصادية يمكن تقديرها بشكل معقول.

إيضاحات حول البيانات المالية

للسنة المنتهية في ٣١ ديسمبر ٢٠٠٩

٤- ملخص لأهم السياسات المحاسبية المتبعة (تابع)

المخصصات (تابع)

يمثل المبلغ المعترف به كمخصص أفضل التقديرات للمقابل المطلوب لتسوية الإلتزام الحالي في نهاية فترة التقرير، مع الأخذ في الاعتبار المخاطر والشكوك المحيطة بالإلتزام. عندما يقاس المخصص بإستخدام التدفقات النقدية المقدرة لتسوية الإلتزام الحالي، فإن قيمته الدفترية تمثل القيمة الحالية لتلك التدفقات النقدية.

مخصص إزالة موجودات الموقع

يتم إدراج مخصص إزالة موجودات الموقع مستقبلاً إذا كان هناك إلتزام حالي نتيجة للأنشطة التي تم القيام بها، وأنه من المحتمل أن تكون هناك ضرورة لتدفقات نقدية من منافع إقتصادية لتسوية الإلتزام، وأنه من الممكن قياس مبلغ المخصص بصورة موثوق منها. تتضمن الإلتزامات المستقبلية تكاليف إزالة التجهيزات وترميم المناطق المتأثرة.

يمثل مخصص إزالة موجودات الموقع مستقبلاً أفضل التقديرات للقيمة الحالية للنفقات اللازمة لتسوية مطلوبات إزالة موجودات الموقع في تاريخ التقرير بناء على المتطلبات الحالية بناء على إتفاقية حق الإنفاع الفرعية. تتم مراجعة التكلفة المستقبلية لإزالة موجودات الموقع بشكل سنوي، وأي تغييرات في التقدير تعكس في القيمة الحالية لمخصص إزالة موجودات الموقع في تاريخ كل تقرير. تتم رسملة التقدير المبدئي لمخصص إزالة موجودات الموقع في تكلفة الموجودات وتستهلك وفقاً لنفس أسس الموجودات ذات الصلة. تتم معاملة التغييرات في تقدير مخصص إزالة موجودات الموقع بنفس الأسلوب، فيما عدا بالنسبة إلى فروقات المبالغ المخصومة والتي يتم إدراجها في تكاليف التمويل بدلاً من أن تتم رسملتها في تكاليف الأصل ذو الصلة.

منافع الموظفين

يتم إثبات المساهمات في خطة مساهمات التقاعد المحددة بالنسبة لكل الموظفين العمانيين وفقاً لقانون التأمينات الإجتماعية بسلطنة عمان كمصروف في بيان الدخل الشامل عند تكبدها. إلتزام الشركة فيما يتعلق بمنافع نهاية الخدمة للموظفين غير العمانيين بموجب خطة منافع تقاعد محددة هو مبلغ المنفعة المستقبلية التي جناها أولئك الموظفون في مقابل الخدمات التي يؤدونها في الفترات الحالية والسابقة. يتم إحتساب الإلتزام بإستخدام طريقة وحدة الإئتمان المتوقعة ويتم خصمه إلى قيمته الحالية. معدل الخصم المستخدم يعكس التقديرات الحالية للسوق للقيمة الزمنية للنقود.

توزيعات الأرباح

تدرج توزيعات الأرباح كمطلوبات في البيانات المالية فقط في الفترة التي يصادق فيها أصحاب الأسهم في الشركة على توزيعات الأرباح.

تكاليف الإقتراض

تكاليف الإقتراض التي تعزى إلى إقتناء، إنشاء أو إنتاج موجودات مؤهلة - وهي الموجودات التي تحتاج بالضرورة إلى وقت لتصبح جاهزة بشكل جوهري للإستخدام لغرضه المحدد أو البيع - يتم إضافتها إلى تكلفة الموجود حتى يصبح هذا الموجود جاهزاً بشكل جوهري للإستخدام لغرضه المحدد أو لبيعه. الإيرادات المكتسبة من الإستثمار المؤقت لهذه الإقتراضات تعلق تحميل مصاريف الإقتراض على تكلفة الموجود ويتم خصم هذه الإيرادات من تكاليف الموجود. أي تكاليف إقتراض أخرى يتم الإعتراف بها كمصروفات في الفترة التي حدثت خلالها.

إيضاحات حول البيانات المالية

للسنة المنتهية في ٣١ ديسمبر ٢٠٠٩

٤- ملخص لأهم السياسات المحاسبية المتبعة (تابع)

تكاليف تمويل مؤجلة

تكاليف الحصول على تمويل طويل الأجل تؤجل وتستهلك على مدى القرض طويل الأجل على أساس سعر الفائدة الحقيقي. يتم إجراء مقاصة بين تكاليف التمويل المؤجلة ناقصا للإستهلاكات المتراكمة وبين المبالغ المسحوبة من القروض طويلة الأجل. تتم رسملة إستهلاك نفقات التمويل المؤجلة كجزء من تكلفة المحطة أثناء فترة الإنشاء. بعد إتمام المحطة يتم إدراج عنصر الإستهلاك المنسوب لنفقات التمويل المؤجلة في الأرباح أو الخسائر.

الأدوات المالية المشتقة

تستخدم الشركة أدوات مالية مشتقة لتغطية جزء معين من تعرضها الى مخاطر سعر الفائدة. تدرج الأدوات المالية المشتقة بالقيمة العادلة في تاريخ إبرام عقد الإشتقاق ويعاد قياسها لاحقا بقيمتها العادلة في تاريخ كل تقرير. تدرج الأرباح أو الخسائر الناتجة في بيان الأرباح أو الخسائر مباشرة إلا إذا كانت الأداة المشتقة مصنفة كأداة تغطية، وإن كانت كذلك، يتوقف وقت إدراجها في الأرباح أو الخسائر على طبيعة علاقة التحوط.

تدرج الأدوات المالية المشتقة ذات القيمة العادلة الفعالة على أنها أصول مالية؛ تدرج الأدوات المالية المشتقة ذات القيمة العادلة غير الفعالة على أنها مطلوبات مالية. تعرض الأداة المالية المشتقة كأصل غير متداول أو التزام غير متداول إذا كانت فترة الإستحقاق المتبقية للأداة تزيد عن ١٢ شهرا ولا يتوقع أن يتم إدراجها أو تسويتها خلال ١٢ شهرا.

محاسبة التحوط

حددت الشركة مبادلة سعر الفائدة على أنه تحوط التدفقات النقدية. عند بداية علاقة التحوط تقوم الشركة بتوثيق العلاقة بين أدوات التحوط وبنود التحوط سوية مع أهداف إدارة المخاطر وإستراتيجيتها في القيام بعدة تعاملات تحوط. بالإضافة إلى ذلك وعند بداية التحوط على أساس مبدأ الإستمرارية، تقوم الشركة بتوثيق ما إذا كانت أدوات التحوط المستخدمة في العلاقة ذات فعالية كبيرة في موازنة التدفقات النقدية لبند التحوط.

تحوطات التدفقات النقدية

الجزء الفعّال من التغيرات في القيمة العادلة للمشتقات المصنفة كتحوط التدفقات النقدية يتم الإعتراف به في حقوق الملكية. الأرباح أو الخسائر المتعلقة بالجزء غير الفعّال يتم الإعتراف بها مباشرة في الأرباح أو الخسائر.

المبالغ المدرجة مسبقاً وتراكمت في حقوق الملكية، يعاد تصنيفها إلى الأرباح أو الخسائر في الفترات التي يتم فيها إدراج البند المتحوط منه في الأرباح أو الخسائر.

يتم إيقاف محاسبة التحوط عند قيام الشركة بفسخ علاقة التحوط أو إنتهاء مدة أدوات التحوط أو بيعها أو إذا لم تستوي في مبادئ محاسبة التحوط.

إيضاحات حول البيانات المالية

للسنة المنتهية في ٣١ ديسمبر ٢٠٠٩

٤- ملخص لأهم السياسات المحاسبية المتبعة (تابع)

الضريبة

يمثل مصروف ضريبة الدخل مبلغ الضريبة الحالية المستحقة والضريبة المؤجلة.

الضريبة الحالية

يتم احتساب ضريبة الدخل الحالية المستحقة حسب القوانين المالية المعمول بها في سلطنة عمان بناءً على الربح الخاضع للضريبة للسنة. تختلف الأرباح الخاضعة للضريبة عن الأرباح كما هو موضح في بيان الدخل الشامل نظراً لبنود الإيرادات أو المصاريف الخاضعة للضريبة أو القابلة للخصم في سنوات أخرى والبنود الغير خاضعة للضريبة أو الغير مسموح بخصمها على الإطلاق. يتم احتساب التزام الشركة بالضريبة الحالية باستخدام المعدلات الضريبية السائدة في نهاية فترة التقرير.

الضريبة المؤجلة

يتم إدراج الضريبة المؤجلة وذلك لجميع الفروقات المؤقتة بين المبالغ الدفترية للموجودات والمطلوبات لأغراض التقارير المالية والمبالغ المستخدمة لأغراض ضريبة الدخل. يتم بشكل عام إدراج مطلوبات الضريبة المؤجلة بالنسبة لكافة الفروقات الضريبية المؤقتة. يتم بشكل عام إدراج موجودات الضريبة المؤجلة بالنسبة لكافة الفروقات الضريبية القابلة للخصم إلى الحد الذي يُعتقد معه توفر أرباح ضريبية مقابل إمكانية الاستفادة من تلك الفروقات الضريبية المؤقتة.

تتم مراجعة القيمة الدفترية لأصول الضريبة المؤجلة في نهاية كل فترة تقرير وتخفّض إلى الحد الذي لا يحتمل معه وجود أرباح خاضعة للضريبة تكفي لإسترداد كل أو جزء من الموجودات.

يتم قياس موجودات ومطلوبات الضريبة المؤجلة وفقاً للمعدلات الضريبية المتوقع تطبيقها في الفترة التي تتم فيها تسوية المطلوبات أو الإعتراف بالموجودات، وفقاً للمعدلات الضريبية (والقوانين الضريبية) المطبقة أو التي سيتم تطبيقها بنهاية فترة التقرير.

يتم إجراء مقاصة بين موجودات ومطلوبات الضريبة المؤجلة عند وجود حق قانوني منظور لإجراء تسوية بين موجودات ومطلوبات الضريبة الحالية، وعندما يتعلقان بالإعفاء من ضريبة الدخل الممنوح من قبل الأمانة العامة للضرائب وتعتمزم الشركة تسوية موجودات ومطلوبات الضريبة الحالية على أساس الصافي.

الضريبة الحالية والضريبة المؤجلة للفترة

يتم إدراج الضريبة الحالية والضريبة المؤجلة كمصروف أو إيراد في الأرباح أو الخسائر، إلا إذا كانتا متعلقتين ببند تم إدراجه خارج الأرباح أو الخسائر (سواء في الإيرادات الشاملة الأخرى أو مباشرة ضمن حقوق الملكية). في هذه الحالة، يتم إدراج الضريبة أيضاً خارج الأرباح أو الخسائر.

إيضاحات حول البيانات المالية

للسنة المنتهية في ٣١ ديسمبر ٢٠٠٩

٤- ملخص لأهم السياسات المحاسبية المتبعة (تابع)

العملات الأجنبية

يتم تحويل المعاملات بعملات أجنبية إلى الريال العماني وتعتمد بأسعار الصرف السائدة في تاريخ المعاملة. يتم تحويل الموجودات والمطلوبات المالية بعملات أجنبية في تاريخ بيان الوضع المالي إلى الريال العماني بأسعار الصرف السائدة في ذلك التاريخ.

الإيرادات

الإيرادات يشتمل على تعريفات سعة الطاقة والكهربائية وأعباء سعة المياه الناتجة، تحسب التعريفات طبقاً لإتفاقية شراء التيار والمياه. تدرج الشركة الدخل الناتج عن التشغيل محاسيباً على أساس الإستحقاق. لا يتم إدراج الدخل في حالة وجود شكوك جوهرية حول إسترداد المقابل المستحق والنفقات المتعلقة به (يرجى الرجوع إلى الإيضاح رقم ٤: إتفاقية شراء الطاقة والمياه).

٥- التقديرات والاجتهادات المحاسبية الهامة

يتطلب عرض البيانات المالية، بالتماشي مع معايير التقارير المالية الدولية، من الإدارة القيام بإعداد تقديرات وإفتراضات تؤثر على تطبيق السياسات والموجودات والمطلوبات المالية الظاهرة في تاريخ البيانات المالية والإيرادات والمصروفات. هذه التقديرات مبنية على إفتراضات تتضمن العديد من العوامل التي تختلف درجة التأكد منها. قد تختلف النتائج الفعلية عن تلك التقديرات.

تتم مراجعة التقديرات والافتراضات بصفة مستمرة. تتم مراجعة التقديرات المحاسبية في الفترة التي تمت فيها مراجعة التقديرات إذا كانت المراجعة تؤثر على تلك الفترة فقط أو فترة المراجعة وفتترات مستقبلية إذا كانت المراجعة تؤثر على كلاً من الفترة الحالية والفتترات المستقبلية.

فيما يلي التقديرات الهامة المستخدمة في إعداد البيانات المالية:

(١) الإستهلاك

يتم احتساب الإستهلاك لتزليل تكلفة الموجودات على أساس العمر الإنتاجي المقدر. يتم احتساب العمر الإنتاجي المقدر وفقاً لتقييم إدارة الشركة بناء على عدة عوامل منها الدورات التشغيلية وبرامج الصيانة والتآكل والتلف الطبيعيين وذلك باستخدام أفضل التقديرات.

(٢) تكلفة إزالة موجودات الموقع

يتم احتساب تكلفة إزالة موجودات الموقع بناء على تقنيات تقييم الإدارة للتكاليف المستقبلية المحتملة فيما يتعلق بإزالة مرافق المحطة.

إيضاحات حول البيانات المالية

للسنة المنتهية في ٣١ ديسمبر ٢٠٠٩

٥- التقديرات والاجتهادات المحاسبية الهامة (تابع)

(٢) مخصص الديون المشكوك فيها

يتم إحتساب مخصص الديون المشكوك في تحصيلها وفقاً لتقييم الإدارة لإمكانية تحصيل المبالغ المستحقة منذ فترات طويلة وعدد أيام إستحقاق تلك الديون.

٦- ممتلكات وآلات ومعدات

١ يناير ٢٠٠٨		٣١ ديسمبر ٢٠٠٨		٣١ ديسمبر ٢٠٠٩		
ألف	ألف	ألف	ألف	ألف دولار	ألف	
دولار أمريكي	ر-ع	دولار أمريكي	ر-ع	أمريكي	ر-ع	
٥٢١,٩٩٦	٢٠٠,٩٦٨	٥٢١,٩٨٩	٢٠٠,٩٦٦	٥٢٣,٠٣٣	٢٠١,٣٦٨	التكلفة
(١٢,٠٩٠)	(٤,٦٥٤)	(٢٩,٤٦٣)	(١١,٣٤٣)	(٤٦,٩٣٧)	(١٨,٠٧١)	الإستهلاك المتراكم
٥٠٩,٩٠٦	١٩٦,٣١٤	٤٩٢,٥٢٦	١٨٩,٦٢٣	٤٧٦,٠٩٦	١٨٣,٢٩٧	القيمة الدفترية
١٧,٧٢٢	٦,٨٢٣	١٧,١١٧	٦,٥٩٠	١٦,٥١٢	٦,٣٥٧	مباني
٤٧٩,٦٩٦	١٨٤,٦٨٣	٤٦٣,٣٤٥	١٧٨,٣٨٨	٤٤٦,٩٩٥	١٧٢,٠٩٣	المحطة والمعدات
١٠,٤٧٣	٤,٠٣٢	١٠,١١٧	٣,٨٩٥	١٠,٧١٤	٤,١٢٥	قطع غيار فنية
٣٦	١٤	٣٦	١٤	٣١	١٢	موجودات أخرى
١,٩٧٩	٧٦٢	١,٩١١	٧٣٦	١,٨٤٤	٧١٠	إزالة موجودات
٥٠٩,٩٠٦	١٩٦,٣١٤	٤٩٢,٥٢٦	١٨٩,٦٢٣	٤٧٦,٠٩٦	١٨٣,٢٩٧	القيمة الدفترية

إيضاحات حول البيانات المالية

للسنة المنتهية في ٣١ ديسمبر ٢٠٠٩

٦- ممتلكات وآلات ومعدات (تابع)

المجموع ألف دولار أمريكي	المجموع ألف ر.ع	إزالة موجودات ألف ر.ع	موجودات أخرى ألف ر.ع	قطع غيار فنية ألف ر.ع	المحطة والمعدات ألف ر.ع	مباني ألف ر.ع	تكلفة
٥٢١,٩٩٦	٢٠٠,٩٦٨	٧٧٧	٤١	٤,١١٠	١٨٩,٠٣١	٧,٠٠٩	١ يناير ٢٠٠٨
٢٩	١٢	-	١٢	-	-	-	إضافات خلال السنة
(٣٦)	(١٤)	-	(١٤)	-	-	-	إستبعادات خلال السنة
٥٢١,٩٨٩	٢٠٠,٩٦٦	٧٧٧	٢٩	٤,١١٠	١٨٩,٠٣١	٧,٠٠٩	١ يناير ٢٠٠٩
١,٠٧٨	٤١٥	-	٣	٤١٢	-	-	إضافات خلال السنة
(٣٤)	(١٣)	-	(١٣)	-	-	-	إستبعادات خلال السنة
٥٢٣,٠٢٣	٢٠١,٣٦٨	٧٧٧	٢٩	٤,٥٢٢	١٨٩,٠٣١	٧,٠٠٩	٣١ ديسمبر ٢٠٠٩
							إستهلاك
١٢,٠٩٠	٤,٦٣٩	١٥	٢٧	٧٨	٤,٣٤٨	١٨٦	١ يناير ٢٠٠٨
١٧,٤٠٩	٦,٧٠٣	٢٦	١٢	١٣٧	٦,٢٩٥	٢٣٣	إستهلاك السنة
(٣٦)	(١٤)	-	(١٤)	-	-	-	إستبعادات
٢٩,٤٦٣	١١,٣٤٣	٤١	٢٥	٢١٥	١٠,٦٤٣	٤١٩	١ يناير ٢٠٠٩
١٧,٥٠٨	٦,٧٤١	٢٦	٥	١٨٢	٦,٢٩٥	٢٣٣	إستهلاك السنة
(٣٤)	(١٣)	-	(١٣)	-	-	-	إستبعادات
٤٦,٩٣٧	١٨,٠٧١	٦٧	١٧	٣٩٧	١٦,٩٣٨	٦٥٢	٣١ ديسمبر ٢٠٠٩
							القيمة الدفترية
٤٧٦,٠٩٦	١٨٣,٢٩٧	٧١٠	١٢	٤,١٢٥	١٧٢,٠٩٣	٦,٣٥٧	٣١ ديسمبر ٢٠٠٩
٤٩٢,٥٢٦	١٨٩,٦٢٣	٧٣٦	١٤	٣,٨٩٥	١٧٨,٣٨٨	٦,٥٩٠	٣١ ديسمبر ٢٠٠٨

تم إستئجار الأرض من الباطن التي أنشأت عليها محطة الكهرباء والمباني والتسهيلات المبنية من شركة ميناء صحار الصناعي ش.م.ع.م لمدة ١٥ سنة إبتداء من تاريخ التشغيل التجاري قابلة للتمديد لفترة ١٥ سنة. يتم سداد قيمة الإيجار بمعدل ١٤٠,٠٠٠ دولار أمريكي سنوياً تقريباً.

إيضاحات حول البيانات المالية للسنة المنتهية في ٣١ ديسمبر ٢٠٠٩

٧- ذمم تجارية مدينة وأرصدة مدينة أخرى

١ يناير ٢٠٠٨		٣١ ديسمبر ٢٠٠٨		٣١ ديسمبر ٢٠٠٩		
ألف دولار أمريكي	ألف ع.ر.	ألف دولار أمريكي	ألف ع.ر.	ألف دولار أمريكي	ألف ع.ر.	
٣٠,٧٦٩	١١,٨٤٦	٢٥,٠٠٣	٩,٦٢٦	٢٣,٧٢٢	٩,١٣٣	التعريفية المستحقة التحصيل
(١,٥٩٧)	(٦١٥)	(٣,٨٩١)	(١,٤٩٨)	(٤,٠٩١)	(١,٥٧٥)	ناقص: مخصص إنخفاض القيمة
٢٩,١٧٢	١١,٢٣١	٢١,١١٢	٨,١٢٨	١٩,٦٣١	٧,٥٥٨	
٧٧٥	٢٩٩	٦٧٦	٢٦٠	٥٠٤	١٩٤	مقدمات ومدفوعات مقدماً
١٩٠	٧٣	٢٧١	١٠٥	١٦	٦	ذمم مدينة أخرى
٣٠,١٣٧	١١,٦٠٣	٢٢,٠٥٩	٨,٤٩٣	٢٠,١٥١	٧,٧٥٨	

كل الذمم المدينة التجارية مستحقة من عميل محلي واحد؛ الشركة العمانية لشراء الطاقة والمياه.
تحليل أعمار الذمم التجارية المدينة كما يلي:

٢٠٠٨		٢٠٠٩		
إنخفاض القيمة	الذمم المدينة	إنخفاض القيمة	الذمم المدينة	
ألف ع.ر.	ألف ع.ر.	ألف ع.ر.	ألف ع.ر.	
-	٧,٢٨١	-	٦,٧٥٤	غير متأخر
-	٨٧	٤٠	٨٣	تأخر ١-٩٠ يوم
٢٢٤	٧٩٨	٨٥٢	٨٥٢	متأخر ٩١-٣٦٠ يوم
١,٢٧٤	١,٤٦٠	٦٨٣	١,٤٤٤	متأخر أكثر من سنة
١,٤٩٨	٩,٦٢٦	١,٥٧٥	٩,١٣٣	المجموع

٢٠٠٨		٢٠٠٩		
إنخفاض القيمة	الذمم المدينة	إنخفاض القيمة	الذمم المدينة	
ألف دولار أمريكي	ألف دولار أمريكي	ألف دولار أمريكي	ألف دولار أمريكي	
-	١٨,٩٠٨	-	١٧,٥٤٣	غير متأخر
-	٢٢٦	١٠٤	٢١٦	تأخر ١-٩٠ يوم
٥٨٢	٢,٠٧٦	٢,٢١٣	٢,٢١٣	متأخر ٩١-٣٦٠ يوم
٣,٣٠٨	٢,٧٩٣	١,٧٧٤	٣,٧٥٠	متأخر أكثر من سنة
٣,٨٩١	٢٥,٠٠٣	٤,٠٩١	٢٣,٧٢٢	المجموع

إيضاحات حول البيانات المالية

للسنة المنتهية في ٣١ ديسمبر ٢٠٠٩

٧- ذمم تجارية مدينة وأرصدة مدينة أخرى (تابع)

تتضمن الذمم التجارية المدينة والأرصدة المدينة الأخرى مدينون بقيمة دفترية قدرها ٨٠٤,٠٠٠ ريال عماني (٢,٠٨٨,٠٠٠ دولار أمريكي) ٢٠٠٨: ٨٤٧,٠٠٠ ريال عماني (٢,٢٠٤,٠٠٠ دولار أمريكي) وهي مستحقات سابقة لنهاية فترة التقرير لذا لم تفصح عنها الشركة حيث لم يكن هناك تغيير جوهري في القدرة الإئتمانية وأعتبرت المبالغ على أنها قابلة للتحويل.

٨- النقد والنقد المعادل

١ يناير ٢٠٠٨		٣١ ديسمبر ٢٠٠٨		٣١ ديسمبر ٢٠٠٩		
ألف دولار أمريكي	ألف ر.ع	ألف دولار أمريكي	ألف ر.ع	ألف دولار أمريكي	ألف ر.ع	
٥	٢	٥	٢	٣	١	النقد بالصندوق
٤٢,٩٢٧	١٦,٥٢٧	١٢,٤٥٤	٤,٧٩٥	٢٤,٠٨٥	٩,٢٧٣	نقد لدى البنوك
<u>٤٢,٩٣٢</u>	<u>١٦,٥٢٩</u>	<u>١٢,٤٥٩</u>	<u>٤,٧٩٧</u>	<u>٢٤,٠٨٨</u>	<u>٩,٢٧٤</u>	

٩- رأس المال

١ يناير ٢٠٠٨		٣١ ديسمبر ٢٠٠٨		٣١ ديسمبر ٢٠٠٩		
ألف دولار أمريكي	ألف ر.ع	ألف دولار أمريكي	ألف ر.ع	ألف دولار أمريكي	ألف ر.ع	
١,٢٩٩	٥٠٠	١٥٦,٠٠٠	٦٠,٠٠٠	١٥٦,٠٠٠	٦٠,٠٠٠	رأس المال المصرح به ٦٠,٠٠٠,٠٠٠ سهم بقيمة ريال عماني واحد للسهم
١,٢٩٩	٥٠٠	٧٢,٣٠٠	٢٧,٨٠٠	٧٢,٣٠٠	٢٧,٨٠٠	رأس المال المصدر والمدفوع بالكامل ٢٧,٨٠٠,٠٠٠ سهم بقيمة ريال عماني واحد للسهم

كان المساهمون في الشركة في ٣١ ديسمبر ٢٠٠٩ بعد الإكتتاب العام المبدئي كما يلي:

عدد الأسهم	%	
١٢,٥١٠,٠٠٠	٤٥	تراكتيبيل لقطع الغيار والتصلية
١,٣٩٠,٠٠٠	٥	شركة سوجكس عمان ش م
١,٣٩٠,٠٠٠	٥	صندوق تقاعد وزارة الدفاع
١,٣٩٠,٠٠٠	٥	دبليو جي تاوول وشركاه ش م
١,٣٩٠,٠٠٠	٥	مؤسسة الزبير
٩,٧٣٠,٠٠٠	٣٥	عامه
<u>٢٧,٨٠٠,٠٠٠</u>	<u>١٠٠</u>	

إيضاحات حول البيانات المالية للسنة المنتهية في ٣١ ديسمبر ٢٠٠٩

٩- رأس المال (تابع)

قرر المساهمون في إجتماع الجمعية العامة غير العادية والذي عقد في ٢٣ مارس ٢٠٠٨ زيادة رأس مال الشركة من ٥٠٠,٠٠٠ سهم إلى ٢٧,٨٠٠,٠٠٠ سهم بقيمة ريال عماني واحد للسهم. طبقاً للإتفاق بين المساهمين المؤسسين وحكومة سلطنة عمان، يجب على المؤسسين أن يطرحوا ٢٥٪ من أسهمهم للجمهور في يوليو ٢٠٠٨.

توزيعات الأرباح

لقد قامت الشركة خلال السنة المنتهية في ٣١ ديسمبر ٢٠٠٩ بتوزيع أرباح قدرها ٠,٠٨٠ ريال عماني للسهم الواحد بإجمالي قدره ٢,٢٢٤,٠٠٠ ريال عماني وهي تتعلق بسنة ٢٠٠٨.

١٠- الإحتياطي القانوني

تتطلب المادة ١٠٦ من قانون الشركات التجارية لعام ١٩٧٤ أن يتم تحويل ١٠٪ من الأرباح الصافية للشركة إلى إحتياطي قانوني غير قابل للتوزيع حتى يبلغ الإحتياطي القانوني ثلث رأسمال الشركة المصدر على الأقل. هذا الإحتياطي غير قابل للتوزيع.

١١- عجز التغطية

مبادلة سعر الفائدة

القروض طويلة الأجل التي على الشركة تحمل فائدة بمعدل الليبور بالدولار الأمريكي زائد الهوامش الملائمة (إيضاح ١٢). وفقاً لإتفاق القرض لأجل فقد قامت الشركة بتثبيت سعر الفائدة من خلال إتفاقيات مقايضة سعر الفائدة بنسبة ٩٥٪ (من المبالغ القائمة حتى السنة السادسة من التاريخ المحدد لبدء التشغيل التجاري) - وتنخفض إلى ما لا يقل عن ٦٠٪ من قيمة تسهيلات القرض لحيازة الإتفاق بأكملها. أقصى مبلغ تقديري مقابل يتم تغطيته للبنك البريطاني ولستنادرد تشارترد بنك في ٣١ ديسمبر ٢٠٠٩ هو ١٥٢,٢٨ مليون ريال عماني تقريباً (٢٩٥,٧٩ مليون دولار أمريكي) بسعر فائدة مثبت بواقع ٢٥,٤٪، ٩٨,٢٪ في العام بالنسبة للبنك البريطاني و ٥,٧٠٪ في العام بالنسبة لستنادرد تشارترد بنك، بدون هوامش.

في ٣١ ديسمبر ٢٠٠٩، كان سعر الليبور بالدولار الأمريكي تقريباً ٠,٦٪ سنوياً (٢٠٠٨: ٢,٩٪) بينما ثبتت الشركة سعر الفائدة على قروضها كما هو مبين أعلاه.

١ يناير ٢٠٠٨		٣١ ديسمبر ٢٠٠٨		٣١ ديسمبر ٢٠٠٩		
ألف دولار أمريكي	ألف ر.ع	ألف دولار أمريكي	ألف ر.ع	ألف دولار أمريكي	ألف ر.ع	
١٩,٦٤٠	٧,٥٦٠	٦٠,٣٢٩	٢٣,٢٢٦	٣٩,٨٨١	١٥,٣٥٤	تغطية التدفقات النقدية
٢,٦٧٩	١,٠٣٢	٨,٢٢٨	٣,١٦٨	٥,٤٤١	٢,٠٩٥	عجز التغطية
٢٢,٣١٩	٨,٥٩٢	٦٨,٥٥٧	٢٦,٣٩٤	٤٥,٣٢٢	١٧,٤٤٩	ضريبة الدخل
٤٥٠	١٧٤	٦٥٩	٢٥٤	٤,١٩٥	١,٦١٥	القيمة العادلة للمطلوبات
٢٢,٧٦٩	٨,٧٦٦	٦٩,٢١٦	٢٦,٦٤٨	٤٩,٥١٧	١٩,٠٦٤	المالية المشتقة
						الفائدة المستحقة
						من أدوات التغطية
						عجز التغطية (إلتزام)

إيضاحات حول البيانات المالية

للسنة المنتهية في ٣١ ديسمبر ٢٠٠٩

١١- عجز التغطية (تابع)

مبادلة سعر الفائدة (تابع)

في حالة قيام الشركة بإنهاء إتفاقيات مقايضة أسعار الفائدة في ٣١ ديسمبر ٢٠٠٩، فقد تتحمل خسائر بحدود ١٩ مليون ريال عماني تقريبا (٤٩,٥ مليون دولار أمريكي) (٢٠٠٨: ٢٦,٦ مليون ريال عماني - ٦٩,٢ مليون دولار أمريكي). طبقا لشروط إتفاقيات الترويض لا يحق للشركة إنهاء إتفاقيات مقايضة سعر الفائدة. من أجل الإلتزام بمعيار التقارير المالية الدولية رقم ٣٩ «الأدوات المالية: الإدراج والقياس» يجب إختبار التغطية سنوياً على الأقل من حيث فاعليته وبالتالي الأجزاء الفعالة والأجزاء غير الفعالة يجب إدراجها في حقوق الملكية أو في بيان الدخل الشامل على التوالي.

١٢- قروض طويلة الأجل

١ يناير ٢٠٠٨		٣١ ديسمبر ٢٠٠٨		٣١ ديسمبر ٢٠٠٩		
ألف دولار أمريكي	ألف ر.ع	ألف دولار أمريكي	ألف ر.ع	ألف دولار أمريكي	ألف ر.ع	
٣٧٤,٣٥٣	١٤٤,١٢٦	٣٦٦,٣٥٩	١٤١,٠٤٨	٣٤٩,٤٢٩	١٣٤,٥٣٠	التسهيل الأساسي (٢)
-	-	٧٠,٤٦٣	٢٧,١٢٨	٦٧,٢٠٧	٢٥,٨٧٥	تسهيلات إعادة السداد (٣)
١٣٧,٨٦٠	٥٣,٠٧٦	-	-	-	-	تسهيلات قرض مرحلي
(١٦,٥٤٦)	(٦,٣٧٠)	(٢٠,١٩٠)	(٧,٧٧٣)	(١٩,٦٧٠)	(٧,٥٧٣)	ناقصاً: الجزء المتداول من القروض
٤٩٥,٦٦٧	١٩٠,٨٣٢	٤١٦,٦٣٢	١٦٠,٤٠٣	٣٩٦,٩٦٦	١٥٢,٨٣٢	
(٧,٢٣١)	(٢,٧٨٤)	(١١,٣٩٩)	(٤,٣٨٨)	(١٠,٢٣٤)	(٣,٩٤٠)	ناقصاً: تكاليف تمويل مؤجلة
٤٨٨,٤٣٦	١٨٨,٠٤٨	٤٠٥,٢٣٣	١٥٦,٠١٥	٣٨٦,٧٣٢	١٤٨,٨٩٢	

(١) تسهيلات مصرفية مجمعة

حصلت الشركة على تسهيلات قرض مصرفي طويل الأجل مجمع («تسهيلات مجمعة») بحد أقصى قيمته ٥٥٠ مليون دولار أمريكي. يقوم بنك إتش إس بي سي (بي إل سي) بدور الوكيل العام («الوكيل العام») للتسهيلات من حيث الإدارة ومراقبة مجمل التسهيلات. وقد تم تعيين كل من بنك إتش إس بي سي (الولايات المتحدة الأمريكية) والجمعية الأهلية وبنك مسقط على التوالي كأمناء على الضمان في الخارج والداخل أمام الأطراف المضمونة الممولة.

(٢) التسهيل الأساسي

حصلت الشركة على قرض لأجل بمبلغ إجمالي قدره ٢٨٢,٥٠ مليون ريال عماني. مجموع مبلغ التسهيل الأساسي يسدد على ٣٤ (أربعة وثلاثون) قسطاً نصف سنوي منها ٢٨ قسطاً يتراوح بين ٦,٥ مليون دولار أمريكي وبين ١٣,٢ مليون دولار أمريكي، بينما آخر ستة أقساط بعد التنازل كانت ٢٥,٢٠ مليون دولار أمريكي لكل قسط. سداد التسهيل الأساسي يبدأ من ٣٠ سبتمبر ٢٠٠٨.

إيضاحات حول البيانات المالية

للسنة المنتهية في ٣١ ديسمبر ٢٠٠٩

١٢- قروض طويلة الأجل (تابع)

(٣) تسهيلات إعادة السداد

حصلت الشركة على قرض لأجل مع تسهيلات لإعادة السداد بمبلغ إجمالي قدره ٧١ مليون دولار أمريكي. يسدد مجموع مبلغ تسهيلات إعادة سداد على ٣٤ (أربعة وثلاثون) قسطاً نصف سنوي منها ٢٨ قسط يتراوح بين ١,٢ مليون دولار أمريكي وبين ٢,٥ مليون دولار أمريكي، بينما آخر ستة أقساط بعد التنازل كانت ٣,٩١ مليون دولار أمريكي لكل قسط. سداد التسهيل الأساسي يبدأ من ٣٠ سبتمبر ٢٠٠٨.

الفوائد

تحمل التسهيلات فائدة على أساس الليبور للدولار الأمريكي زائد هوامش ملائمة - الهوامش تختلف وفقاً للتسهيلات التي لم تسدد وحالة المشروع والفترة المتبقية لإتمام الإنشاء.

عمولات الإرتباط وأتعاب أخرى

طبقاً لشروط تسهيلات القروض على الشركة أن تدفع عمولة إرتباط، أتعاب خطاب ضمن حسن التنفيذ أتعاب الواجهة الأخيرة للتسهيلات، عمولة وكالة وجميع عمولات البنوك.

الضمان

التسهيلات مضمونه من خلال رهون قانونية وتجارية شاملة على جميع موجودات الشركة.

تعهدات

إتفاقيات التسهيلات تشمل بعض التعهدات المتعلقة ضمن أمور أخرى بنسب تمويل المشروع والتصفية والاندماج وإبرام إتفاقيات جوهرية جديدة ورهونات سلبية تغيرات في النشاط، قروض وضمائنات وما إلى ذلك.

١٣- مخصص إزالة الموجودات من الموقع

يمثل مخصص تكاليف إزالة الموجودات من الموقع القيمة الحالية لأفضل تقديرات الإدارة لخسارة منافع إقتصادية تكون مطلوبة لإزالة التجهيزات وترميم المناطق المتأثرة في مواقع الشركة.

مخصص تكاليف إزالة الموجودات من الموقع في نهاية فترة التقرير

١ يناير ٢٠٠٨	٣١ ديسمبر ٢٠٠٨	٣١ ديسمبر ٢٠٠٩
ألف دولار أمريكي	ألف دولار أمريكي	ألف دولار أمريكي
٢,٠٨٩	٢,٢٢١	٢,٣٦١
٨٠٤	٨٥٥	٩٠٩

مخصص تكاليف إزالة الموجودات من الموقع

إيضاحات حول البيانات المالية

للسنة المنتهية في ٣١ ديسمبر ٢٠٠٩

١٣- مخصص إزالة الموجودات من الموقع (تابع)

الحركة في مخصص إزالة الموجودات من الموقع

٣١ ديسمبر ٢٠٠٨		٣١ ديسمبر ٢٠٠٩		
ألف دولار أمريكي	ألف ر.ع	ألف دولار أمريكي	ألف ر.ع	
٢,٠٨٩	٨٠٤	٢,٢٢١	٨٥٥	المخصص المدرج خلال السنة
١٣٢	٥١	١٤٠	٥٤	فروقات المبالغ المخصومة وأثر التغيرات في معدل الخصم (إيضاح ١٧)
<u>٢,٢٢١</u>	<u>٨٥٥</u>	<u>٢,٣٦١</u>	<u>٩٠٩</u>	الرصيد كما في نهاية السنة

١٤- الذمم الدائنة والمستحقات

١ يناير ٢٠٠٨		٣١ ديسمبر ٢٠٠٨		٣١ ديسمبر ٢٠٠٩		
ألف دولار أمريكي	ألف ر.ع	ألف دولار أمريكي	ألف ر.ع	ألف دولار أمريكي	ألف ر.ع	
١٤,٨١٦	٥,٧٠٥	١,٢٠٣	٤٦٤	٣,٠٧٨	١,١٨٥	الذمم التجارية الدائنة
٨,٦٨٤	٣,٣٤٣	-	-	-	-	ذمم دائنة إلى الشركة العمانية
١٢,٤٣٦	٤,٧٨٨	١٢,٦٤٦	٤,٨٦٨	١١,٧٤٦	٤,٥٢٢	لشراء الطاقة والمياه
<u>٣٥,٩٣٦</u>	<u>١٣,٨٣٦</u>	<u>١٣,٨٤٩</u>	<u>٥,٣٣٢</u>	<u>١٤,٨٢٤</u>	<u>٥,٧٠٧</u>	مستحقات وأرصدة دائنة أخرى

١٥- التكاليف المباشرة

٢٠٠٨	٢٠٠٨	٢٠٠٩	٢٠٠٩	
ألف دولار أمريكي	ألف ر.ع	ألف دولار أمريكي	ألف ر.ع	
٢٧,٢٧٢	١٤,٣٨٨	٤٢,٦٣٩	١٦,٤١٦	غاز وقود
١١,٨٨٦	٤,٥٧٦	١٤,٠٠٥	٥,٣٩٢	رسم التشغيل والصيانة
١٧,٢٧٨	٦,٦٩٠	١٧,٤٩٥	٦,٧٣٦	إستهلاك
١,٦٧٦	٦٤٥	١,٦٧٨	٦٤٦	إستخراج مياه البحر
٢,٣٩٤	٩٢٢	٢,١٩٥	٨٤٥	مصارييف تشغيلية أخرى
<u>٧٠,٧٠٦</u>	<u>٢٧,٢٢١</u>	<u>٧٨,٠١٢</u>	<u>٣٠,٠٣٥</u>	

إيضاحات حول البيانات المالية للسنة المنتهية في ٣١ ديسمبر ٢٠٠٩

١٦- مصروفات إدارية وعمومية

٢٠٠٨	٢٠٠٨	٢٠٠٩	٢٠٠٩	
ألف دولار أمريكي	ألف ر.ع	ألف دولار أمريكي	ألف ر.ع	
٤٠٠	١٥٤	٤٠٠	١٥٤	رسوم إدارية
٣٢٢	١٢٤	٦٨٥	٢٦٤	مصاريف إدارية أخرى
٣١	١٢	١٣	٥	إستهلاك
٣٩٧	١٥٣	١٣٣	٥١	رسوم قانونية ومهنية
٣,٠٥٥	١,١٧٦	٢٠٠	٧٧	مخصص ديون مشكوك في تحصيلها
٥٧	٢٢	٥٢	٢٠	تكاليف موظفين
٣٢٢	١٢٤	١٦٤	٦٣	أتعاب حضور جلسات ومكافآت أعضاء مجلس الإدارة
<u>٤,٥٨٤</u>	<u>١,٧٦٥</u>	<u>١,٦٤٧</u>	<u>٦٣٤</u>	

١٧- مصاريف التمويل

١٦,٩٨٧	٦,٥٤٠	١٠,٢٥١	٣,٩٤٧	الفائدة على التسهيل الأساسي
٢,٠٠٤	٧٧١	-	-	الفائدة على التسهيلات القائمة لقرض تمويل الملكية
٢,١١٩	٨١٦	١,٩٧١	٧٥٩	الفائدة على سداد الديون
١,٦٦٦	٦٤١	١,١٦٥	٤٤٨	إطفاء تكاليف التمويل المؤجلة
٤,٥٦٦	١,٧٥٨	١٠,٥٣٩	٤,٠٥٧	الفائدة على صافي تسوية تحوط تدفق النقد غير الفعالة
(١١٨)	(٤٥)	٢٧٢	١٠٥	مصاريف/(إيرادات) التمويل الأخرى
				مخصص تكلفة إزالة الموجودات
				من الموقع (إيضاح ١٢)
<u>١٣٢</u>	<u>٥١</u>	<u>١٤٠</u>	<u>٥٤</u>	
<u>٢٧,٣٥٦</u>	<u>١٠,٥٢٢</u>	<u>٢٤,٣٣٨</u>	<u>٩,٣٧٠</u>	

١٨- ضريبة الدخل

الشركة خاضعة للضريبة على الدخل طبقاً لقانون الضرائب على الدخل في سلطنة عمان ونسبة الضريبة ١٢٪ على ما يزيد على ٣٠ ألف ريال عماني من الأرباح الخاضعة للضريبة.

ضريبة الدخل المدرجة في الأرباح أو الخسائر

<u>٧,٠٠٦</u>	<u>٢,٦٩٧</u>	<u>٤,٩٥٤</u>	<u>١,٩٠٧</u>	مصروف الضريبة المؤجلة المتعلق بإنشاء وإسترداد الفروقات المؤقتة
--------------	--------------	--------------	--------------	--

إيضاحات حول البيانات المالية

للسنة المنتهية في ٣١ ديسمبر ٢٠٠٩

١٨- ضريبة الدخل (تابع)

ضريبة الدخل المدرجة في الإيرادات الشاملة الأخرى

٢٠٠٨	٢٠٠٨	٢٠٠٩	٢٠٠٩
ألف دولار أمريكي	ألف ر.ع	ألف دولار أمريكي	ألف ر.ع
٥,٥٤٩	٢,١٣٦	(٢,٧٨٧)	(١,٠٧٣)

الضريبة المؤجلة الناشئة في الأرباح والمصاريف في الإيرادات الشاملة الأخرى أرباح/(خسائر) القيمة العادلة عن مبادلة سعر الفائدة

إلتزام الضريبة المؤجلة في نهاية فترة التقرير

١ يناير ٢٠٠٨	٣١ ديسمبر ٢٠٠٨	٣١ ديسمبر ٢٠٠٩
ألف دولار أمريكي	ألف دولار أمريكي	ألف دولار أمريكي
٢,٦٣٦	١,٠١٥	٤,٠٩٣
		١,٥٧٦
		١١,٨٣٤
		٤,٥٥٦

إلتزام الضريبة المؤجلة

موجودات / (مطلوبات) الضريبة المؤجلة تنشأ من الفروقات المؤقتة التالية:

المدرج في	المدرج في	المدرج في	المدرج في	المدرج في	المدرج في	المدرج في	٢٠٠٩
الإيرادات	الإيرادات	الرصيد	الرصيد	الإيرادات	الرصيد	الرصيد	
الشملة	الأرباح أو	الافتتاحي	الافتتاحي	الشملة	الأرباح أو	الافتتاحي	
الأخرى	الخسائر	الأخرى	الأخرى	الأخرى	الخسائر	الأخرى	
ألف دولار أمريكي	ألف دولار أمريكي	ألف دولار أمريكي	ألف دولار أمريكي	ألف ر.ع	ألف ر.ع	ألف ر.ع	ألف ر.ع
٤٨٨	-	٤٠٩	٧٩	١٨٨	-	١٥٨	٣٠
٥٧٩	-	٥٧٩	-	٢٢٣	-	٢٢٣	-
٥,٤٤١	(٢,٧٨٧)	-	٨,٢٢٨	٢,٠٩٥	(١,٠٧٣)	-	٣,١٦٨
(١٨,٣٤٢)	-	(٥,٩٤٢)	(١٢,٤٠٠)	(٧,٠٦٢)	-	(٢,٢٨٨)	(٤,٧٧٤)
(١١,٨٣٤)	(٢,٧٨٧)	(٤,٩٥٤)	(٤,٠٩٣)	(٤,٥٥٦)	(١,٠٧٣)	(١,٩٠٧)	(١,٥٧٦)

الفروقات المؤقتة

الفائدة المستحقة

على أدوات التحوط

مخصصات

القيمة العادلة

لأدوات التحوط

الإستهلاك

إيضاحات حول البيانات المالية

للسنة المنتهية في ٣١ ديسمبر ٢٠٠٩

١٨ - ضريبة الدخل (تابع)

٢٠٠٨				٢٠٠٩			
الرصيد الافتتاحي	المدرج في الأرباح أو الخسائر الأخرى	الإيرادات الشاملة	المدرج في الرصيد الافتتاحي	الرصيد الافتتاحي	المدرج في الأرباح أو الخسائر الأخرى	الإيرادات الشاملة	المدرج في الرصيد الافتتاحي
ألف ر.ع	ألف دولار أمريكي	ألف دولار أمريكي	ألف ر.ع	ألف ر.ع	ألف ر.ع	ألف ر.ع	ألف ر.ع
٢٠	١٠	-	٣٠	٥٤	٢٥	-	٧٩
١,٠٢٢	-	٢,١٣٦	٣,١٦٨	٢,٦٧٩	-	٥,٥٤٩	٨,٢٢٨
(٢,٠٦٧)	(٢,٧٠٧)	-	(٤,٧٧٤)	(٥,٣٦٩)	(٧,٠٣١)	-	(١٢,٤٠٠)
(١,٠١٥)	(٢,٦٩٧)	٢,١٣٦	(١,٥٧٦)	(٢,٦٣٦)	(٧,٠٠٦)	٥,٥٤٩	(٤,٠٩٣)

الفروقات المؤقتة

الفائدة المستحقة

على أدوات التحوط

القيمة العادلة

لأدوات التحوط

الإستهلاك

١٩ - العائد الأساسي وصافي الموجودات للسهم الواحد

يتم احتساب ربحية السهم الواحد بقسمة الربح الصافي للسنة/الفترة على المتوسط المرجح لعدد الأسهم الصادرة خلال السنة / الفترة.

يتم احتساب صافي الموجودات للسهم الواحد بقسمة صافي الموجودات للسنة/الفترة على المتوسط المرجح لعدد الأسهم الصادرة خلال السنة.

٣١ ديسمبر ٢٠٠٩		٣١ ديسمبر ٢٠٠٨		١ يناير ٢٠٠٨	
ألف ر.ع	ألف دولار أمريكي	ألف ر.ع	ألف دولار أمريكي	ألف ر.ع	ألف دولار أمريكي
٣,٢٥٥	٨,٤٥٤	١,٨٨٤	٤,٨٩٣	١,٢٩٤	٣,٦٢١
٢٧,٨٠٠	٢٧,٨٠٠	٢٠,٠٩٦	٢٠,٠٩٦	٥٠٠	٥٠٠
٠,١٢	٠,٣٠	٠,٠٩	٠,٢٣	٢,٧٩	٧,٢٤
٢٩,١٩٧	٧٥,٨٣٧	٢٨,١٦٦	٧٣,١٥٨	٢,٢٨٣	٥,٩٣٢
٢٧,٨٠٠	٢٧,٨٠٠	٢٧,٨٠٠	٢٧,٨٠٠	٥٠٠	٥٠٠
١,٠٥	٢,٧٣	١,٠١	٢,٦٣	٤,٥٧	١١,٨٦

ربح السنة

المتوسط المرجح لعدد الأسهم (ألف)

عائد السهم الواحد

أموال المساهمين

عدد الأسهم في نهاية السنة (ألف)

صافي الموجودات للسهم الواحد

إيضاحات حول البيانات المالية

للسنة المنتهية في ٣١ ديسمبر ٢٠٠٩

٢٠- التعاملات مع الأطراف ذات العلاقة

تتمثل الأطراف ذات العلاقة بالمساهمين، أعضاء مجلس الإدارة، الإدارة العليا والشركات التي يتمتعون فيها بالقدرة على التحكم وممارسة التأثير بصورة فعالة على القرارات المالية والتشغيلية.

في إطار النشاط الإعتيادي تقوم الشركة بتقديم خدمات على أساس تجاري إلى الأطراف ذات العلاقة وتستفيد بخدمات من تلك الأطراف. ترى الإدارة أن شروط تقديم وتلقي الخدمات مقاربة لتلك التي يمكن الحصول عليها من أطراف أخرى.

٢٠- التعاملات مع الأطراف ذات العلاقة (تابع)

فيما يلي ملخص للتعاملات الهامة مع الأطراف ذات العلاقة والمضمنة في البيانات المالية:

٢٠٠٨	٢٠٠٨	٢٠٠٩	٢٠٠٩	
ألف دولار أمريكي	ألف ر.ع	ألف دولار أمريكي	ألف ر.ع	
١١,٨٨٦	٤,٥٧٦	١٤,٠٠٥	٥,٣٩٢	خدمات مقدمة من شركة صحار العالمية للمقاولات والإنشاءات المحدودة
٥٤٤	٢٠٩	٢٨٦	١١٠	خدمات مقدمة من شركة صحار للصيانة والتشغيل
-	-	٤٠٠	١٥٤	خدمات مقدمة من شركة تنمية الطاقة
٣٠٩	١١٩	٣٤	١٣	مكافآت أعضاء مجلس الإدارة
١٢	٥	١٣٠	٥٠	أتعاب حضور جلسات مجلس الإدارة

كانت الأرصدة التالية معلقة في نهاية فترة التقرير:

١ يناير ٢٠٠٨	٢٠٠٨	٣١ ديسمبر ٢٠٠٨	٢٠٠٩	٣١ ديسمبر ٢٠٠٩		
ألف دولار أمريكي	ألف ر.ع	ألف دولار أمريكي	ألف ر.ع	ألف دولار أمريكي	ألف ر.ع	
٥,٩٨٨	٢,٣٠٩	-	-	-	-	مستحق من أطراف ذات علاقة:
١٢,٤٩٤	٤,٨٠٥	-	-	-	-	شركة صحار العالمية للمقاولات والبناء
١٨,٤٨٢	٧,١١٤	-	-	-	-	أضرار التصفية- شركة صحار العالمية للمقاولات والبناء
						مستحق إلى أطراف ذات علاقة:
٤٨,٩١٥	١٨,٨٢٧	١,١٢٢	٤٣٢	-	-	شركة صحار العالمية للمقاولات والبناء
٩٦٧	٣٧٦	١,١٧٠	٤٤٩	١,٢٠٥	٤٦٤	شركة صحار للتشغيل والصيانة
٤٩,٨٨٢	١٩,٢٠٣	٢,٢٩٢	٨٨١	١,٢٠٥	٤٦٤	

المبالغ المستحقة إلى ومن أطراف ذات علاقة خالية من الفوائد وتدفع عند الطلب.

إيضاحات حول البيانات المالية للسنة المنتهية في ٣١ ديسمبر ٢٠٠٩

٢١- مطلوبات عرضية

مبالغ متنازع عليها مع وزارة النفط والغاز هناك مبلغ متنازع عليه وقدره ٦٨١, ١٢١ ريال عماني متعلق بفاتورتين صادرتين من وزارة النفط والغاز عن توريد الغاز الطبيعي لشهري سبتمبر وأكتوبر ٢٠٠٩. الإدارة واثقة من أن النتيجة ستكون في صالح الشركة لذا لم يتم إجراء قيد محاسبي على أساس الإستحقاق فيما يتعلق بتلك الفواتير.

٢٢- إرتباطات

تم إستئجار الأرض التي تقام عليها حالياً محطة صحار للكهرباء والمياه من الحكومة لمدة ١٥ سنة. في ٣١ ديسمبر كانت قيمة الحد الأدنى لإرتباطات الإيجار المستقبلي بموجب عقود إيجار غير قابلة للإلغاء كما يلي :

٢٠٠٨	٢٠٠٨	٢٠٠٩	٢٠٠٩	
ألف دولار أمريكي	ألف ر.ع	ألف دولار أمريكي	ألف ر.ع	
١٣٠	٥٠	١٤٠	٥٤	خلال سنة واحدة
٥٢٢	٢٠١	٥٦٤	٢١٧	ما بين سنتين وخمس سنوات
٧٢٩	٢٨١	١,٠٢٢	٣٩٣	بعد خمس سنوات
١,٣٨١	٥٣٢	١,٧٢٦	٦٦٤	

٢٣- إدارة المخاطر المالية

الإيضاح التالي يقدم معلومات عن المخاطر الناشئة من استعمال الشركة للأدوات المالية لا سيما مخاطر الإئتمان ومخاطر السيولة ومخاطر السوق التي تتعرض لها الشركة وأهدافها وسياساتها وأساليبها لقياس وإدارة المخاطر وإدارة الشركة لرأس المال. تتضمن هذه البيانات المالية المزيد من البيانات والإيضاحات الكمية.

الإدارة هي المسؤولة عن تأسيس والإشراف على هيكل إدارة مخاطر الشركة.

تتم مراجعة سياسات ونظم إدارة المخاطر بانتظام للتأكد أنها تعكس أي تغييرات في أحوال السوق وأنشطة الشركة. تهدف الشركة من خلال برنامجها للتعرف والتدريب إلى تطوير بيئة رقابة بناءة والتي فيها يفهم الموظفون أدوارهم والتزاماتهم.

إيضاحات حول البيانات المالية

للسنة المنتهية في ٣١ ديسمبر ٢٠٠٩

٢٣- إدارة المخاطر المالية (تابع)

مخاطر الائتمان

هي مخاطر الخسائر المالية للشركة في حالة فشل العميل أو الطرف الآخر في أداء التزاماته التعاقدية وتنشأ أساساً من الذمم المدينة للشركة. في ٣١ ديسمبر ٢٠٠٩، كان مجمل الذمم المدينة من شركة مملوكة للحكومة (الشركة العمانية لشراء الطاقة والمياه). كان أقصى تعرض لمخاطر الائتمان كما في نهاية السنة هو ١٣, ٩ مليون ريال عماني (٢٣, ٧٢ مليون دولار أمريكي) (٢٠٠٨: ٦٣, ٩ مليون ريال عماني (٢٥, ٠٠ مليون دولار أمريكي)). الشركة عرضة لمخاطر الائتمان من حيث ذممها المدينة وأرصدها لدى البنوك. الإدارة تدرس مخاطر الائتمان المتعلقة بموجوداتها المالية لتكون ضئيلة للغاية حيث أن الذمم المدينة من الحكومة والنقدية مودعة في مصارف ذات سمعة طيبة.

ضمانات

في ٣١ ديسمبر ٢٠٠٩ لم تكن هناك أي ضمانات قائمة (٢٠٠٨: لا يوجد).

مخاطر السيولة

هي المخاطر ألا تستطيع الشركة أن تفي بمطلوباتها المالية عند إستحققاتها. منهج الشركة في إدارة مخاطر السيولة هو التأكد على قدر الإمكان توافر سيولة كافية لمواجهة إلتزاماتها بدون تكبد خسائر غير مقبولة أو إلحاق ضرر بسمعة الشركة.

فيما يلي عبارة عن بيان عن الإستحقاقات التعاقدية عن المطلوبات المالية بما فيها مدفوعات الفائدة بدون الأخذ في الإعتبار تأثير إتفاقيات المقاصة :

أكثر من ٥ سنوات	٥-٢ سنة	٢-١ سنة	١٢-٦ شهر	٦ شهور أو أقل	التدفقات النقدية التعاقدية	القيمة الدفترية	٣١ ديسمبر ٢٠٠٩
ألف ر.ع	ألف ر.ع	ألف ر.ع	ألف ر.ع	ألف ر.ع	ألف ر.ع	ألف ر.ع	
							المطلوبات المالية غير المشتقة (أ)
١٢٢,٣٦٣	٢٣,٣٠٢	٧,١٦٨	٤,٥٥٦	٣,٠١٦	١٦٠,٤٠٥	١٥٦,٤٦٥	قروض بنكية مضمونه
-	-	-	-	٦,١٧١	٦,١٧١	٦,١٧١	ذمم دائنة ومبالغ لأطراف ذات علاقة
							مطلوبات مالية مشتقة (ب)
							مقايضات سعر الفائدة
١,٦٣٦	٦,٥٨٥	٤,٩٠٢	٢,٩٨٦	٢,٩٥٥	١٩,٠٦٤	١٥,٣٥٤	مستعملة في التغطية
١٢٣,٩٩٩	٢٩,٨٨٧	١٢,٠٧٠	٧,٥٤٢	١٢,١٤٢	١٨٥,٦٤٠	١٧٧,٩٩٠	المجموع (أ) + (ب)

إيضاحات حول البيانات المالية للسنة المنتهية في ٣١ ديسمبر ٢٠٠٩

٢٣- إدارة المخاطر المالية (تابع)

أكثر من ٥ سنوات	٥-٢ سنة	٢-١ سنة	١٢-٦ شهر	٦ شهور أو أقل	التدفقات النقدية التماقدية	القيمة الدفترية	٣١ ديسمبر ٢٠٠٨
ألف ر.ع	ألف ر.ع	ألف ر.ع	ألف ر.ع	ألف ر.ع	ألف ر.ع	ألف ر.ع	
							المطلوبات المالية غير المشتقة (أ)
١٢٢,٣٦١	٣٠,٤٧٣	٧,٥٦٩	٤,٦٠٨	٣,١٦٥	١٦٨,١٧٦	١٦٣,٧٨٨	قروض بنكية مضمونه
-	-	-	-	٦,٢١٣	٦,٢١٣	٦,٢١٣	ذمم دائنة ومبالغ لأطراف ذات علاقة
							مطلوبات مالية مشتقة (ب)
							مقايضات سعر الفائدة
١٩,٢٤٧	٤,٧٥٠	١,١٨٨	٧١٣	٧٥٠	٢٦,٣٩٤	٢٣,٢٢٦	مستعملة في التغطية
١٤١,٦٠٨	٣٥,٢٢٣	٨,٧٥٧	٥,٣٢١	١٠,١٢٨	٢٠١,٠٣٧	١٩٣,٢٢٧	المجموع (أ) + (ب)
ألف دولار أمريكي	ألف دولار أمريكي	ألف دولار أمريكي	ألف دولار أمريكي	ألف دولار أمريكي	ألف دولار أمريكي	ألف دولار أمريكي	٣١ ديسمبر ٢٠٠٩
							المطلوبات المالية غير المشتقة (أ)
٣١٧,٨٢٥	٦٠,٥٢٤	١٨,٦١٧	١١,٨٣٥	٧,٨٣٥	٤١٦,٦٣٦	٤٠٦,٤٠٢	قروض بنكية مضمونه
-	-	-	-	١٦,٠٢٦	١٦,٠٢٦	١٦,٠٢٦	ذمم دائنة ومبالغ لأطراف ذات علاقة
							مطلوبات مالية مشتقة (ب)
							مقايضات سعر الفائدة مستعملة
٤,٢٠٤	١٧,١٢١	١٢,٧٤٥	٧,٧٦٤	٧,٦٨٣	٤٩,٥١٧	٣٩,٨٨١	في التغطية
٣٢٢,٠٢٩	٧٧,٦٤٥	٣١,٣٦٢	١٩,٥٩٩	٣١,٥٤٧	٤٨٢,١٧٩	٤٦٢,٣٠٩	المجموع (أ) + (ب)
							٣١ ديسمبر ٢٠٠٨
							المطلوبات المالية غير المشتقة (أ)
٣١٧,٨٢٢	٧٩,١٥٠	١٩,٦٦٠	١١,٩٧٠	٨,٢٢٠	٤٣٦,٨٢٢	٤٢٥,٤٢٣	قروض بنكية مضمونه
-	-	-	-	١٦,١٤١	١٦,١٤١	١٦,١٤١	ذمم دائنة ومبالغ لأطراف ذات علاقة
							مطلوبات مالية مشتقة (ب)
							مقايضات سعر الفائدة
٤٨,٤٥٦	١٤,٢٤٧	٢,٧١٥	١,٨٥١	١,٩٤٧	٦٩,٢١٦	٦٠,٣٢٩	مستعملة في التغطية
٣٦٦,٢٧٨	٩٣,٣٩٧	٢٢,٣٧٥	١٣,٨٢١	٢٦,٣٠٨	٥٢٢,١٧٩	٥٠١,٨٩٣	المجموع (أ) + (ب)

إيضاحات حول البيانات المالية

للسنة المنتهية في ٣١ ديسمبر ٢٠٠٩

٢٣- إدارة المخاطر المالية (تابع)

مخاطر السوق

مخاطر السوق هي المخاطر الناتجة عن التغيرات في أسعار السوق مثل الصرف الأجنبي أو في أسعار الفائدة والتي تؤثر على دخل الشركة أو قيمة أدواتها المالية. هدف إدارة مخاطر السوق هو الإدارة والسيطرة على التعرض لمخاطر السوق وجعلها في إطار معطيات مقبولة وفي نفس الوقت جعل العائد على مستواه الأمثل. لم يكن هناك تغير في تعرض الشركة لمخاطر السوق بالنظر إلى الأسلوب الذي تدار وتقاس به تلك المخاطر.

مخاطر العملات

الشركة معرضة لمخاطر العملات على القروض بعملات غير عملة التشغيل لدى الشركة. العملة التي تعين بها تلك التعاملات هي الدولار الأمريكي. فيما يتعلق بمعاملات الشركة بالدولار الأمريكي، تعتقد الإدارة أن الشركة ليست معرضة لمخاطر العملة حيث أن الريال العماني في الواقع مثبت بالنسبة للدولار الأمريكي.

مخاطر سعر الفائدة

دخلت الشركة في تبادل لسعر الفائدة وذلك من أجل التحوط من مخاطر سعر الفائدة. وفقاً لهذا التبادل وافقت الشركة على تبادل مبلغ الفرق بين معدلات الفائدة الثابتة والمتغيرة والمحسوبة وفقاً لأصل المبلغ الإفتراضي المتفق عليه. الهدف من هذا التبادل هو تقليل مخاطر تعرض التدفقات النقدية لتغير معدل الفائدة على الديون المتغيرة.

يتم تصنيف جميع عقود مبادلة سعر الفائدة التي تستبدل معدلات الفائدة المتغيرة بمعدلات الفائدة الثابتة على أنها عقود تحوط من التدفقات النقدية من أجل تقليل تعرض الشركة لمخاطر التدفقات النقدية الناتجة عن تغير سعر الفائدة على الإقتراضات. مبادلة سعر الفائدة ومدفوعات الفائدة على القرض تتم في نفس الوقت.

٢٤- إدارة رأس المال

سياسة مجلس الإدارة هي الحفاظ على أساس متين لرأس المال للحفاظ على المستثمر، الدائن وثقة السوق لضمان نمو النشاط في المستقبل.

ليس هناك أي تغيير في منهج الشركة في إدارة رأس المال خلال السنة.

لا تخضع الشركة لمتطلبات رأس المال المفروضة من الخارج، إلا ما هو مطلوب بموجب قانون الشركات التجارية والهيئة العامة لسوق المال.

وفقاً للممارسة السائدة في هذه الصناعة، تراقب الشركة رأس المال على أساس نسبة المديونية. يتم احتساب هذه النسبة على أنها صافي الدين مقسوماً على مجموع رأس المال. يتم احتساب صافي الدين على أنه مجموع الإقتراضات (متضمنة الإقتراضات المتداولة وغير المتداولة) كما هو موضح في بيان المركز المالي ناقصاً النقد والنقد المعادل. يتم احتساب مجموع رأس المال على أنه «حقوق الملكية» كما هو موضح في بيان المركز المالي زائداً صافي الدين.

إيضاحات حول البيانات المالية للسنة المنتهية في ٣١ ديسمبر ٢٠٠٩

٢٤- إدارة رأس المال (تابع)

٢٠٠٨	٢٠٠٨	٢٠٠٩	٢٠٠٩	
ألف دولار أمريكي	ألف ر.ع	ألف دولار أمريكي	ألف ر.ع	
٤٣٦,٨٢٢	١٦٨,١٧٦	٤١٦,٦٣٦	١٦٠,٤٠٥	قروض طويلة الأجل
(١٢,٤٥٩)	(٤,٧٩٧)	(٢٤,٠٨٨)	(٩,٢٧٤)	ناقص: النقد والنقد المعادل (إيضاح ٨)
٤٢٤,٣٦٣	١٦٣,٣٧٩	٣٩٢,٥٤٨	١٥١,١٣١	صافي الدين
٢٣,٢٦٥	٩,٠٧٨	٣٥,٩٥٦	١٣,٨٤٣	مجموع حقوق الملكية
٤٤٧,٦٢٨	١٧٢,٣٣٧	٤٢٨,٥٠٤	١٦٤,٩٧٤	مجموع رأس المال
%٩٥	%٩٥	%٩٢	%٩٢	نسبة المديونية

٢٥- القيمة العادلة

ترى الإدارة أن القيم العادلة للموجودات والمطلوبات المالية لا تختلف جوهرياً من القيمة الدفترية في تاريخ بيان المركز المالي.

تم إدراج قياس القيمة العادلة في بيان المركز المالي. يقدم الجدول التالي تحليلاً للأدوات المالية التي تقاس بعد الإدراج الأولي بالقيمة العادلة، مصنفة حسب المستويات من ١ إلى ٢ بناء على درجة ملاحظة القيمة العادلة.

المستوى ١ - قياس القيمة العادلة للأدوات المالية المشتقة من الأسعار المدرجة (غير معدلة) في أسواق نشطة لموجودات أو مطلوبات مشابهة.

المستوى ٢ - قياس القيمة العادلة للأدوات المالية المشتقة من مدخلات عدا الأسعار المدرجة المضمنة في المستوى ١ الملحوظة للموجودات أو المطلوبات، سواء بشكل مباشر (مثل الأسعار) أو غير مباشرة (مشتقة من الأسعار).

المستوى ٣ - قياس القيمة العادلة للأدوات المالية المشتقة من أساليب التقييم التي تتضمن مدخلات للموجودات أو المطلوبات لم تتم بناء على بيانات ملحوظة للسوق (مدخلات غير ملحوظة).

إيضاحات حول البيانات المالية للسنة المنتهية في ٣١ ديسمبر ٢٠٠٩

٢٥- القيمة العادلة (تابع)

٣١ ديسمبر ٢٠٠٩					
المجموع ألف دولار أمريكي	المجموع ألف ر.ع	المستوى ٣ ألف ر.ع	المستوى ٢ ألف ر.ع	المستوى ١ ألف ر.ع	
٤٥,٣٢٢	١٧,٤٤٩	-	١٧,٤٤٩	-	المطلوبات المالية
٤٥,٣٢٢	١٧,٤٤٩	-	١٧,٤٤٩	-	المطلوبات المالية المشتقة
					المجموع

لا توجد تحويلات بين المستوى ١ والمستوى ٢ خلال الفترة.

٢٦- أرقام المقارنة

تم إعادة تصنيف بعض أرقام المقارنة حيثما إقتضت الضرورة ذلك لكي تتماشى مع عرض السنة الحالية.

٢٧- الموافقة على البيانات المالية

تمت الموافقة على هذه البيانات المالية والتصريح بإصدارها من قبل مجلس الإدارة بتاريخ ١٠ مارس ٢٠١٠.